

融通稳信增益 6 个月持有期混合型证券投资基金
2024 年第 1 季度报告

2024 年 3 月 31 日

基金管理人：融通基金管理有限公司

基金托管人：中信银行股份有限公司

报告送出日期：2024 年 4 月 19 日

§ 1 重要提示

基金管理人的董事会及董事保证本报告中所载资料不存在虚假记载、误导性陈述或重大遗漏，并对其内容的真实性、准确性和完整性承担个别及连带责任。

基金托管人中信银行股份有限公司根据本基金合同规定，于 2024 年 4 月 17 日复核了本报告中的财务指标、净值表现和投资组合报告等内容，保证复核内容不存在虚假记载、误导性陈述或者重大遗漏。

基金管理人承诺以诚实信用、勤勉尽责的原则管理和运用基金资产，但不保证基金一定盈利。

基金的过往业绩并不代表其未来表现。投资有风险，投资者在作出投资决策前应仔细阅读本基金的招募说明书。

本报告中财务资料未经审计。

本报告期自 2024 年 1 月 1 日起至 3 月 31 日止。

§ 2 基金产品概况

基金简称	融通稳信增益 6 个月持有期混合	
基金主代码	010807	
基金运作方式	契约型开放式	
基金合同生效日	2022 年 1 月 25 日	
报告期末基金份额总额	73,385,111.98 份	
投资目标	在严格控制风险并保持基金资产良好流动性的前提下，精选优质证券进行中长期投资，力争实现基金资产的长期增值。	
投资策略	本基金投资策略主要包括资产配置策略、股票投资策略、债券投资策略、资产支持证券投资策略、股指期货投资策略、国债期货投资策略等部分。	
业绩比较基准	沪深 300 指数收益率×15%+中证香港 100 指数收益率×5%+中债综合全价（总值）指数收益率×80%	
风险收益特征	本基金为混合型基金，其预期收益及预期风险水平高于债券型基金和货币市场基金，低于股票型基金。本基金可投资港股通标的股票，会面临港股通机制下因投资环境、投资标的、市场制度以及交易规则等差异带来的特有风险。	
基金管理人	融通基金管理有限公司	
基金托管人	中信银行股份有限公司	
下属分级基金的基金简称	融通稳信增益 6 个月持有期混合 A	融通稳信增益 6 个月持有期混合 C
下属分级基金的交易代码	010807	012525
报告期末下属分级基金的份额总额	51,536,556.03 份	21,848,555.95 份

§ 3 主要财务指标和基金净值表现

3.1 主要财务指标

单位：人民币元

主要财务指标	报告期（2024 年 1 月 1 日-2024 年 3 月 31 日）	
	融通稳信增益 6 个月持有期混合 A	融通稳信增益 6 个月持有期混 合 C
1. 本期已实现收益	-9,321.63	-26,044.60
2. 本期利润	340,101.20	123,908.29
3. 加权平均基金份额本期利润	0.0065	0.0054
4. 期末基金资产净值	50,596,932.94	21,263,793.10
5. 期末基金份额净值	0.9818	0.9732

注：1、本期已实现收益指基金本期利息收入、投资收益、其他收入（不含公允价值变动收益）扣除相关费用和信用减值损失后的余额，本期利润为本期已实现收益加上本期公允价值变动收益。

2、本报告所列示的基金业绩指标不包括持有人认购或交易基金的各项费用，计入费用后实际收益水平要低于所列数字。

3.2 基金净值表现

3.2.1 基金份额净值增长率及其与同期业绩比较基准收益率的比较

融通稳信增益 6 个月持有期混合 A

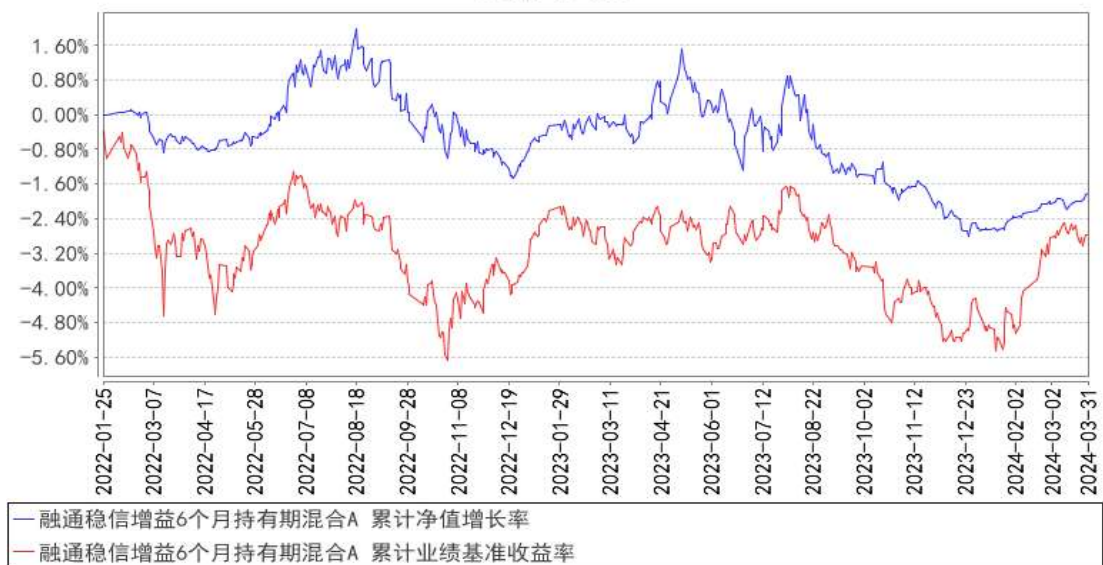
阶段	净值增长率①	净值增长率标准 差②	业绩比较基准 收益率③	业绩比较基准 收益率标准 差④	①-③	②-④
过去三个月	0.68%	0.05%	1.54%	0.20%	-0.86%	-0.15%
过去六个月	-0.46%	0.08%	0.74%	0.19%	-1.20%	-0.11%
过去一年	-1.20%	0.18%	-0.13%	0.18%	-1.07%	0.00%
自基金合同 生效起至今	-1.82%	0.17%	-2.77%	0.23%	0.95%	-0.06%

融通稳信增益 6 个月持有期混合 C

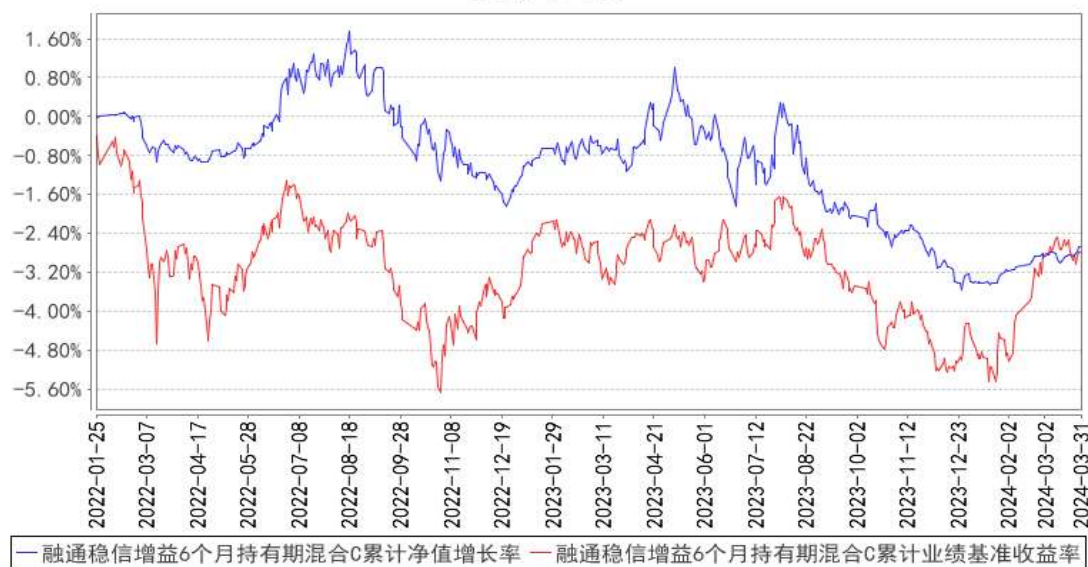
阶段	净值增长率①	净值增长率标准 差②	业绩比较基准 收益率③	业绩比较基准 收益率标准 差④	①-③	②-④
过去三个月	0.57%	0.05%	1.54%	0.20%	-0.97%	-0.15%
过去六个月	-0.66%	0.08%	0.74%	0.19%	-1.40%	-0.11%
过去一年	-1.60%	0.18%	-0.13%	0.18%	-1.47%	0.00%
自基金合同 生效起至今	-2.68%	0.17%	-2.77%	0.23%	0.09%	-0.06%

3.2.2 自基金合同生效以来基金累计净值增长率变动及其与同期业绩比较基准收益率变动的比较

融通稳信增益6个月持有期混合A 累计净值增长率与同期业绩比较基准收益率的历史走势对比图



融通稳信增益6个月持有期混合C 累计净值增长率与同期业绩比较基准收益率的历史走势对比图



3.3 其他指标

无。

§ 4 管理人报告

4.1 基金经理（或基金经理小组）简介

姓名	职务	任本基金的基金经理期限		证券从业年限	说明
		任职日期	离任日期		
何龙	本基金的基金	2022年1月25日	-	12	何龙先生，武汉大学金融学硕士，12年证券、基金行业从业经历，具有基金从业资格。2012年7月加入融通基

	经理、组合投资部副总监				金管理有限公司，历任金融行业研究员、策略研究员、融通新蓝筹证券投资基金基金经理、融通研究优选混合型证券投资基金基金经理、融通新区域新经济灵活配置混合型证券投资基金基金经理、融通核心趋势混合型证券投资基金基金经理、融通稳健添盈灵活配置混合型证券投资基金基金经理、融通通益混合型证券投资基金基金经理，现任组合投资部副总监、融通领先成长混合型证券投资基金 (LOF) 基金经理、融通红利机会主题精选灵活配置混合型证券投资基金基金经理、融通新蓝筹证券投资基金基金经理、融通价值趋势混合型证券投资基金基金经理、融通稳信增益 6 个月持有期混合型证券投资基金基金经理。
张彩婷	本基金的基金经理	2023 年 3 月 15 日	-	10	张彩婷女士，清华大学经济学硕士，10 年证券基金行业从业经历，具有基金从业资格。2020 年 12 月加入融通基金管理有限公司，担任宏观研究员。现任融通稳信增益 6 个月持有期混合型证券投资基金基金经理。

注：任免日期根据基金管理人对外披露的任免日期填写；证券从业年限以从事证券、基金业务相关的工作时间为计算标准。

4.1.1 期末兼任私募资产管理计划投资经理的基金经理同时管理的产品情况

无。

4.2 管理人对报告期内本基金运作合规守信情况的说明

报告期内，本基金管理人严格遵守《证券投资基金法》等有关法律法规和本基金合同的规定，本着诚实信用、勤勉尽责的原则管理和运用基金资产，在严格控制风险的基础上，为基金持有人谋求最大利益，无损害基金持有人利益的行为，本基金投资组合符合有关法律法规的规定及基金合同的约定。

4.3 公平交易专项说明

4.3.1 公平交易制度的执行情况

本基金管理人一直坚持公平对待旗下所有投资组合的原则，并制定了相应的制度和流程，在授权、研究、决策、交易和业绩评估等各个环节保证公平交易制度的严格执行。报告期内，本基金管理人严格执行了公平交易的原则和制度。

4.3.2 异常交易行为的专项说明

本基金报告期内未发生异常交易。

4.4 报告期内基金的投资策略和运作分析

权益方面，一季度市场波动较大，从节前的单边下跌，到春节后的大幅反弹。进入一季度后半段，市场波动收敛，赚钱效应逐步回归。本产品基于对绝对收益的追求，在 1 月初主动降低了仓位，并控制了大幅回撤，而在 3 月份后，市场波动收敛，赚钱效应开始回升以后，逐步上调了仓位。

本产品继续坚持追求国央企改革红利带来的机会，在今年 1 月份，国务院国资委召开 2024 年中央企业、地方国资委考核分配工作会议，会议提出，在前期试点探索、积累经验的基础上，全面推开上市公司市值管理考核，中央企业全面实施“一企一策”考核。我们认为，今年央企对市值的诉求会明显提升，同时在经营和考核的导向上会更加和股东价值进行统一，央国企资产有望整体重估。因此，我们寻找有持续产业预期支撑，并且有全球竞争力的央国企进行配置。在当前内需相对不足的情况下，企业出海“外卷”成为一种趋势。这个方面，我们选择在海外市场有一定品牌影响力，且市占率有提高空间的央国企。海外业务盈利增长，会使得企业整体业绩表现相对突出，尤其是一些资本品出海的企业。

我们依然配置一部分具备防御属性的央国企的高股息板块。主要基于：一，当前市场本身防御信号仍在；二是，从更长时间维度看，证监会引导公司制定明确的股利分配制度，树立回报股东的意识，鼓励上市公司加大分红，会进一步有所落实。三是当前资金对红利品种的配置诉求依然很强。

总的来说，行业上增配了出海相关的资本品（叉车，重卡，工程机械，电力设备），乘用车（整车），家电。但是相对减配了农业、煤炭、公用事业和交运等红利资产的比例。我们继续基于绝对收益和优化持有体验的思路去对本产品进行持续运作。

固收方面，一季度债券走出明显的牛市，1-2 月十债利率屡创新低，3 月开始波动加大。10 年期国债利率与一年期 MLF 的利差最低-25bp，30 年期国债利率与一年期 MLF 的利差最低-11bp，30 年期的交易情绪明显上升，且之后做多情绪扩散到国开债、信用债等。事后来看，股市持续低迷、机构年初的配置力量以及市场对降息降准的预期等是债券走出超预期牛市的核心因素，机构方面除了传统的配置机构外，混合基金买债对冲的力量加强，个人投资者对债券基金的关注度也明显上升。3 月开始监管对长期国债交易热度的关注成了市场情绪转变的分水岭，可以观察到市场对经济数据超预期、房企偿债能力和地产需求端政策放松、特别国债发行方式和发行节奏等市场传闻的反应与此前已不同，后续可能要持续关注债券供给端的变化、汇率对货币政策的影响。海外方面，美国经济的韧性、通胀数据的反复也对国内货币政策带来掣肘。

本基金坚持中短久期配置思路，在利率出现趋势下行时加了一定的久期，但对历史规律的统计低估了市场做多的热度，后续将扩展研究的广度和深度，努力抓住市场的波段行情。信用方面

城投债化债继续，但长期风险仍在，地产销售和现金流压力仍大，我们在信用投资方面始终坚持远离风险的理念，以高等级、高流动性为择券标准，不为获得短期较高收益而增加组合的信用风险暴露。

4.5 报告期内基金的业绩表现

截至本报告期末融通稳信增益 6 个月持有期混合 A 基金份额净值为 0.9818 元，本报告期基金份额净值增长率为 0.68%，同期业绩比较基准收益率为 1.54%；

截至本报告期末融通稳信增益 6 个月持有期混合 C 基金份额净值为 0.9732 元，本报告期基金份额净值增长率为 0.57%，同期业绩比较基准收益率为 1.54%。

4.6 报告期内基金持有人数或基金资产净值预警说明

本报告期内，本基金不存在连续二十个工作日基金份额持有人数量不满二百人或者基金资产净值低于五千万的情形。

§ 5 投资组合报告

5.1 报告期末基金资产组合情况

序号	项目	金额（元）	占基金总资产的比例（%）
1	权益投资	3,382,129.48	4.51
	其中：股票	3,382,129.48	4.51
2	基金投资	-	-
3	固定收益投资	69,441,139.26	92.54
	其中：债券	69,441,139.26	92.54
	资产支持证券	-	-
4	贵金属投资	-	-
5	金融衍生品投资	-	-
6	买入返售金融资产	1,700,000.00	2.27
	其中：买断式回购的买入返售金融资产	-	-
7	银行存款和结算备付金合计	497,398.17	0.66
8	其他资产	17,916.10	0.02
9	合计	75,038,583.01	100.00

5.2 报告期末按行业分类的股票投资组合

5.2.1 报告期末按行业分类的境内股票投资组合

代码	行业类别	公允价值（元）	占基金资产净值比例（%）
A	农、林、牧、渔业	-	-
B	采矿业	393,974.00	0.55
C	制造业	1,105,663.48	1.54

D	电力、热力、燃气及水生产和供应业	1,440,584.00	2.00
E	建筑业	-	-
F	批发和零售业	-	-
G	交通运输、仓储和邮政业	441,908.00	0.61
H	住宿和餐饮业	-	-
I	信息传输、软件和信息技术服务业	-	-
J	金融业	-	-
K	房地产业	-	-
L	租赁和商务服务业	-	-
M	科学研究和技术服务业	-	-
N	水利、环境和公共设施管理业	-	-
O	居民服务、修理和其他服务业	-	-
P	教育	-	-
Q	卫生和社会工作	-	-
R	文化、体育和娱乐业	-	-
S	综合	-	-
	合计	3,382,129.48	4.71

5.2.2 报告期末按行业分类的港股通投资股票投资组合

无。

5.3 期末按公允价值占基金资产净值比例大小排序的股票投资明细

5.3.1 报告期末按公允价值占基金资产净值比例大小排序的前十名股票投资明细

序号	股票代码	股票名称	数量（股）	公允价值（元）	占基金资产净值比例（%）
1	600900	长江电力	37,500	934,875.00	1.30
2	688009	中国通号	77,596	436,865.48	0.61
3	600795	国电电力	71,300	360,065.00	0.50
4	601766	中国中车	43,000	293,260.00	0.41
5	601857	中国石油	23,900	236,132.00	0.33
6	600150	中国船舶	6,200	229,400.00	0.32
7	601006	大秦铁路	30,300	223,008.00	0.31
8	601872	招商轮船	27,500	218,900.00	0.30
9	600938	中国海油	5,400	157,842.00	0.22
10	000157	中联重科	17,800	146,138.00	0.20

5.4 报告期末按债券品种分类的债券投资组合

序号	债券品种	公允价值（元）	占基金资产净值比例（%）
1	国家债券	17,760,371.25	24.71
2	央行票据	-	-
3	金融债券	41,552,204.91	57.82

	其中：政策性金融债	41,552,204.91	57.82
4	企业债券	-	-
5	企业短期融资券	-	-
6	中期票据	-	-
7	可转债（可交换债）	181,762.88	0.25
8	同业存单	9,946,800.22	13.84
9	其他	-	-
10	合计	69,441,139.26	96.63

5.5 报告期末按公允价值占基金资产净值比例大小排序的前五名债券投资明细

序号	债券代码	债券名称	数量（张）	公允价值（元）	占基金资产净值比例（%）
1	200212	20 国开 12	200,000	20,820,185.79	28.97
2	210408	21 农发 08	100,000	10,387,163.93	14.45
3	230407	23 农发 07	100,000	10,344,855.19	14.40
4	112310204	23 兴业银行 CD204	100,000	9,946,800.22	13.84
5	019723	23 国债 20	70,000	7,115,041.64	9.90

5.6 报告期末按公允价值占基金资产净值比例大小排序的前十名资产支持证券投资明细

无。

5.7 报告期末按公允价值占基金资产净值比例大小排序的前五名贵金属投资明细

无。

5.8 报告期末按公允价值占基金资产净值比例大小排序的前五名权证投资明细

无。

5.9 报告期末本基金投资的股指期货交易情况说明

5.9.1 报告期末本基金投资的股指期货持仓和损益明细

无。

5.9.2 本基金投资股指期货的投资政策

本基金将根据风险管理的原则，以套期保值为目的，有选择地投资于股指期货。套期保值将主要采用流动性好、交易活跃的期货合约。

本基金在进行股指期货投资时，将通过对证券市场和期货市场运行趋势的研究，并结合股指期货的定价模型寻求其合理的估值水平。本基金管理人将充分考虑股指期货的收益性、流动性及风险特征，通过资产配置、品种选择，谨慎进行投资，以降低投资组合的整体风险。

5.10 报告期末本基金投资的国债期货交易情况说明

5.10.1 本期国债期货投资政策

本基金的国债期货投资将以风险管理为原则，以套期保值为目的，适度运用国债期货，提高投资组合的运作效率。基金管理人将按照相关法律法规的规定，结合国债现货市场和期货市场的波动性、流动性等情况，通过多头或空头套期保值等策略进行操作，获取超额收益。

在法律法规许可时，本基金可基于谨慎原则运用其他相关金融工具对投资组合进行管理。

5.10.2 报告期末本基金投资的国债期货持仓和损益明细

无。

5.10.3 本期国债期货投资评价

无。

5.11 投资组合报告附注

5.11.1 本基金投资的前十名证券的发行主体本期是否出现被监管部门立案调查，或在报告编制日前一年内受到公开谴责、处罚的情形

本基金投资的前十名证券的发行主体本期没有被监管部门立案调查，或在报告编制日前一年内受到公开谴责、处罚。

5.11.2 基金投资的前十名股票是否超出基金合同规定的备选股票库

无。

5.11.3 其他资产构成

序号	名称	金额（元）
1	存出保证金	17,916.10
2	应收证券清算款	-
3	应收股利	-
4	应收利息	-
5	应收申购款	-
6	其他应收款	-
7	其他	-
8	合计	17,916.10

5.11.4 报告期末持有的处于转股期的可转换债券明细

序号	债券代码	债券名称	公允价值（元）	占基金资产净值比例（%）
1	113060	浙 22 转债	181,762.88	0.25

5.11.5 报告期末前十名股票中存在流通受限情况的说明

无。

5.11.6 投资组合报告附注的其他文字描述部分

无。

§ 6 开放式基金份额变动

单位：份

项目	融通稳信增益 6 个月持有期混合 A	融通稳信增益 6 个月持有期混合 C
报告期期初基金份额总额	52,890,443.75	23,449,052.68
报告期期间基金总申购份额	226.37	309.99
减：报告期期间基金总赎回份额	1,354,114.09	1,600,806.72
报告期期间基金拆分变动份额（份额减少以“-”填列）	-	-
报告期期末基金份额总额	51,536,556.03	21,848,555.95

§ 7 基金管理人运用固有资金投资本基金情况

7.1 基金管理人持有本基金份额变动情况

无。

7.2 基金管理人运用固有资金投资本基金交易明细

无。

§ 8 影响投资者决策的其他重要信息

8.1 报告期内单一投资者持有基金份额比例达到或超过 20%的情况

投资者类别	报告期内持有基金份额变化情况					报告期末持有基金情况	
	序号	持有基金份额比例达到或超过 20%的时间区间	期初份额	申购份额	赎回份额	持有份额	份额占比 (%)
机构	1	20240101-20240331	19,999,944.44	-	-	19,999,944.44	27.25
产品特有风险							
当基金份额持有人占比过于集中时，可能存在因某单一基金份额持有人大额赎回而引起基金份额净值剧烈波动的风险及流动性风险。							

8.2 影响投资者决策的其他重要信息

无。

§ 9 备查文件目录

9.1 备查文件目录

- (一) 中国证监会准予注册融通稳信增益 6 个月持有期混合型证券投资基金募集的文件
- (二) 《融通稳信增益 6 个月持有期混合型证券投资基金基金合同》
- (三) 《融通稳信增益 6 个月持有期混合型证券投资基金托管协议》
- (四) 《融通稳信增益 6 个月持有期混合型证券投资基金招募说明书》及其更新
- (五) 融通基金管理有限公司业务资格批件和营业执照
- (六) 报告期内在指定报刊上披露的各项公告

9.2 存放地点

基金管理人、基金托管人处。

9.3 查阅方式

投资者可在营业时间免费查阅，也可按工本费购买复印件，或登陆本基金管理人网站
<http://www.rtfund.com> 查阅。

融通基金管理有限公司

2024 年 4 月 19 日