

融通医疗保健行业混合型证券投资基金

2025 年第 1 季度报告

2025 年 3 月 31 日

基金管理人：融通基金管理有限公司

基金托管人：中国工商银行股份有限公司

报告送出日期：2025 年 4 月 21 日

§ 1 重要提示

基金管理人的董事会及董事保证本报告中所载资料不存在虚假记载、误导性陈述或重大遗漏，并对其内容的真实性、准确性和完整性承担个别及连带责任。

基金托管人中国工商银行股份有限公司根据本基金合同规定，于 2025 年 4 月 17 日复核了本报告中的财务指标、净值表现和投资组合报告等内容，保证复核内容不存在虚假记载、误导性陈述或者重大遗漏。

基金管理人承诺以诚实信用、勤勉尽责的原则管理和运用基金资产，但不保证基金一定盈利。

基金的过往业绩并不代表其未来表现。投资有风险，投资者在作出投资决策前应仔细阅读本基金的招募说明书。

本报告中财务资料未经审计。

本报告期自 2025 年 1 月 1 日起至 3 月 31 日止。

§ 2 基金产品概况

基金简称	融通医疗保健混合	
基金主代码	161616	
基金运作方式	契约型开放式	
基金合同生效日	2012 年 7 月 26 日	
报告期末基金份额总额	543,232,133.18 份	
投资目标	本基金主要投资于医疗保健行业股票，在合理控制投资风险的基础上，获取基金资产的长期增值，力争实现超越业绩基准的长期收益。	
投资策略	本基金主要投资于医疗保健行业股票，立足行业未来发展主要驱动力“变革与创新”，把握医疗政策改革机遇，发展以药物创新为核心的核心竞争力，根据“高增长+核心竞争力”的选股原则精选个股，力争获取超越业绩基准的业绩表现。	
业绩比较基准	申万医药生物行业指数收益率×80%+中债综合全价（总值）指数收益率×20%	
风险收益特征	本基金为混合型基金，其预期收益及预期风险水平高于债券型基金和货币市场基金，但低于股票型基金，属于中等预期收益和预期风险水平的投资品种。	
基金管理人	融通基金管理有限公司	
基金托管人	中国工商银行股份有限公司	
下属分级基金的基金简称	融通医疗保健行业混合 A/B	融通医疗保健行业混合 C
下属分级基金的交易代码	161616	009275
下属分级基金的前端交易代码	161616	-
下属分级基金的后端交易代码	161617	-
报告期末下属分级基金的份额总额	440,532,797.86 份	102,699,335.32 份

§ 3 主要财务指标和基金净值表现

3.1 主要财务指标

单位：人民币元

主要财务指标	报告期（2025 年 1 月 1 日-2025 年 3 月 31 日）	
	融通医疗保健行业混合 A/B	融通医疗保健行业混合 C
1. 本期已实现收益	-58,051,210.91	-12,268,531.61
2. 本期利润	-5,408,472.44	-1,474,169.73
3. 加权平均基金份额本期利润	-0.0120	-0.0151
4. 期末基金资产净值	662,487,083.46	150,617,441.61
5. 期末基金份额净值	1.504	1.467

注：1、本期已实现收益指基金本期利息收入、投资收益、其他收入(不含公允价值变动收益)扣除相关费用和信用减值损失后的余额，本期利润为本期已实现收益加上本期公允价值变动收益。

2、本报告所列示的基金业绩指标不包括持有人认购或交易基金的各项费用，计入费用后实际收益水平要低于所列数字。

3.2 基金净值表现

3.2.1 基金份额净值增长率及其与同期业绩比较基准收益率的比较

融通医疗保健行业混合 A/B

阶段	净值增长率①	净值增长率标准差②	业绩比较基准收益率③	业绩比较基准收益率标准差④	①-③	②-④
过去三个月	-0.73%	1.02%	1.65%	0.94%	-2.38%	0.08%
过去六个月	-8.68%	1.60%	-4.00%	1.44%	-4.68%	0.16%
过去一年	-11.63%	1.64%	0.83%	1.43%	-12.46%	0.21%
过去三年	-37.28%	1.55%	-20.40%	1.24%	-16.88%	0.31%
过去五年	-10.53%	1.73%	-8.56%	1.28%	-1.97%	0.45%
自基金合同生效起至今	107.88%	1.72%	94.33%	1.30%	13.55%	0.42%

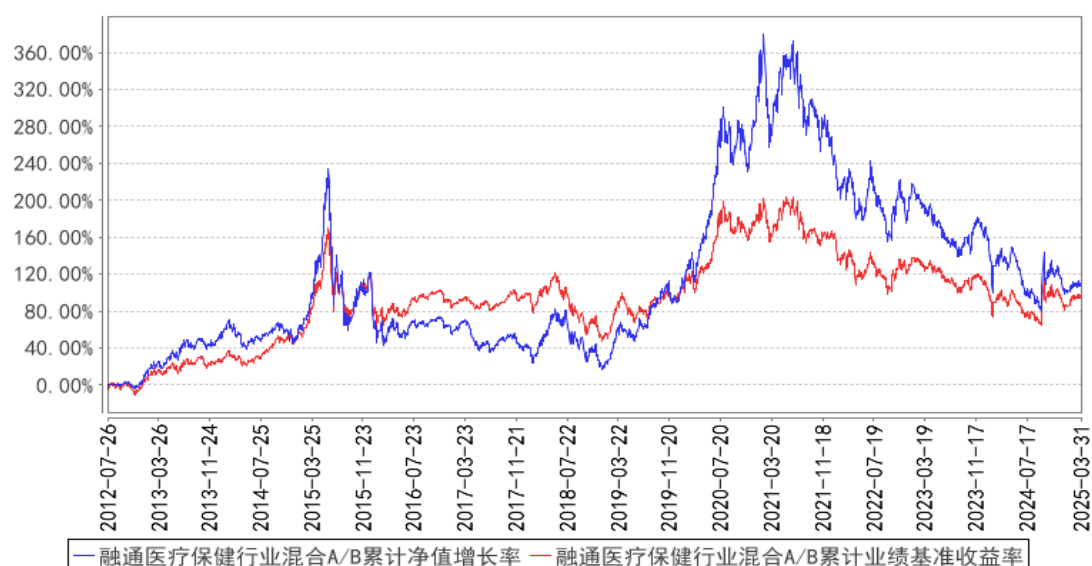
融通医疗保健行业混合 C

阶段	净值增长率①	净值增长率标准差②	业绩比较基准收益率③	业绩比较基准收益率标准差	①-③	②-④
----	--------	-----------	------------	--------------	-----	-----

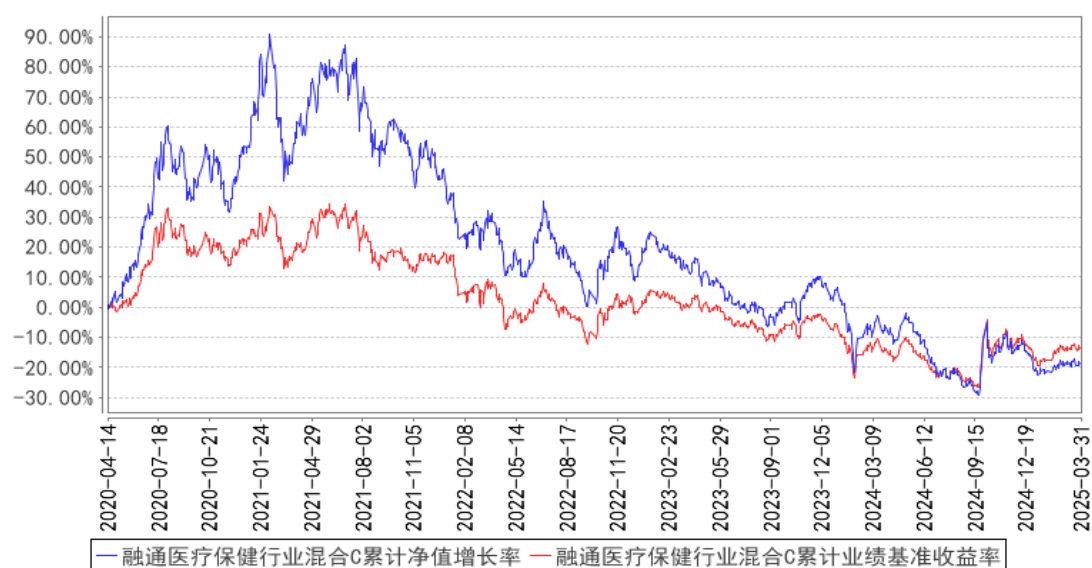
				④		
过去三个月	-0.81%	1.02%	1.65%	0.94%	-2.46%	0.08%
过去六个月	-8.94%	1.59%	-4.00%	1.44%	-4.94%	0.15%
过去一年	-12.10%	1.63%	0.83%	1.43%	-12.93%	0.20%
过去三年	-38.23%	1.55%	-20.40%	1.24%	-17.83%	0.31%
自基金合同 生效起至今	-19.00%	1.73%	-13.82%	1.28%	-5.18%	0.45%

3.2.2 自基金合同生效以来基金累计净值增长率变动及其与同期业绩比较基准收益率变动的比较

融通医疗保健行业混合A/B累计净值增长率与同期业绩比较基准收益率的历史走势对比图



融通医疗保健行业混合C累计净值增长率与同期业绩比较基准收益率的历史走势对比图



注：1、本基金业绩基准项目分段计算，其中 2015 年 9 月 30 日之前（含此日）采用“申万医药生物行业指数收益率×80% + 中信标普全债指数收益率×20%”，自 2015 年 10 月 1 日起采用“申万医药生物行业指数收益率×80% + 中债综合全价（总值）指数收益率×20%”。

2、本基金于 2020 年 4 月 13 日增设 C 类份额，该类份额首次确认日为 2020 年 4 月 14 日，故本基金 C 类份额的统计区间为 2020 年 4 月 14 日至本报告期末。

3.3 其他指标

无。

§ 4 管理人报告

4.1 基金经理（或基金经理小组）简介

姓名	职务	任本基金的基金经理期限		证券从业年限	说明
		任职日期	离任日期		
万民远	本基金的基金经理	2023 年 3 月 15 日	-	14 年	万民远先生，博士，14 年证券、基金行业从业经历，具有基金从业资格。2011 年 1 月至 2012 年 4 月就职于中国银河证券任研究员，2012 年 5 月至 2014 年 4 月就职于国海证券任研究员，2014 年 4 月至 2015 年 6 月就职于融通基金管理有限公司任行业研究员，2015 年 6 月至 2016 年 6 月就职于深圳前海明远睿达投资管理有限公司投资经理。2016 年 7 月再次加入融通基金管理有限公司，曾任融通医疗保健行业混合型证券投资基金基金经理，现任融通健康产业灵活配置混合型证券投资基金基金经理、融通鑫新成长混合型证券投资基金基金经理、融通价值成长混合型证券投资基金基金经理、融通医疗保健行业混合型证券投资基金基金经理、融通远见价值一年持有期混合型证券投资基金基金经理。
刘曦阳	本基金的基金经理	2024 年 3 月 15 日	-	7 年	刘曦阳先生，清华大学工学博士，7 年证券、基金行业从业经历，具有基金从业资格。2018 年 7 月加入融通基金管理有限公司，曾任行业研究员。现任融通医疗保健行业混合型证券投资基金基金经理。

注：任免日期根据基金管理人对外披露的任免日期填写；证券从业年限以从事证券、基金业务相关工作的时间为计算标准。

4.1.1 期末兼任私募资产管理计划投资经理的基金经理同时管理的产品情况

无。

4.2 管理人对报告期内本基金运作合规守信情况的说明

报告期内，本基金管理人严格遵守《证券投资基金法》等有关法律法规和本基金合同的规定，本着诚实信用、勤勉尽责的原则管理和运用基金资产，在严格控制风险的基础上，为基金持有人谋求最大利益，无损害基金持有人利益的行为，本基金投资组合符合有关法律法规的规定及基金合同的约定。

4.3 公平交易专项说明

4.3.1 公平交易制度的执行情况

本基金管理人一直坚持公平对待旗下所有投资组合的原则，并制定了相应的制度和流程，在授权、研究、决策、交易和业绩评估等各个环节保证公平交易制度的严格执行。报告期内，本基金管理人严格执行了公平交易的原则和制度。

4.3.2 异常交易行为的专项说明

本基金报告期内未发生异常交易。

4.4 报告期内基金的投资策略和运作分析

2025 年以来，医药板块指数表现整体比较平淡，但是内部结构分化非常明显，以创新药、医疗 AI 等为代表的细分方向，表现更好，而传统的其它大部分方向走势比较一般，也导致了基金产品的收益分化较大。

一季度基金运作：1、仓位角度，大部分时间维持较高仓位，但到 3 月中下旬开始主动对仓位进行下调，但主要是基于对个股的估值性价比做出的判断，因为在市场亢奋情绪推动下，某些持仓个股的估值超出了合理区间，因此选择兑现收益；2、结构角度，增加了产业趋势明确的出海创新药龙头、顺周期消费医疗、风险出清彻底的低位个股等方向。

配置关注重点：1、产业逻辑和业绩确定性。当前市场整体修复较充分，股价位置较高，业绩兑现的确定性、中长期明确的产业趋势将变得更为重要。关注方向包括，有结构性趋势的创新药械等，以及产品线很明确的出海方向。2、后续有反转预期的高赔率方向。虽然当前的数据仍然不能证明已经反转，但从绝对估值看性价比很高，赔率角度很有吸引力。

当前我们认为，今年对医药行业保持乐观是中长期比较确定的大方向，原因有如下几点：1、回调时间足够长，股价整体位置低，这一点是老生常谈不再赘述；2、产业政策发生了变化，代表包括，商保丙类目录的吹风，从中长期角度解决中国医保支付端的上限问题，又比如近期官方提

出的优化仿制药集采政策，从中选规则角度改善了集采无序低价的现状，虽然算不上行业性的大反转，但让政策变得更加可预期，降低了黑天鹅事件发生概率，对行业估值中枢都是利好。

4.5 报告期内基金的业绩表现

截至本报告期末融通医疗保健行业混合 A/B 基金份额净值为 1.504 元，本报告期基金份额净值增长率为-0.73%，同期业绩比较基准收益率为 1.65%；

截至本报告期末融通医疗保健行业混合 C 基金份额净值为 1.467 元，本报告期基金份额净值增长率为-0.81%，同期业绩比较基准收益率为 1.65%。

4.6 报告期内基金持有人数或基金资产净值预警说明

本报告期内，本基金不存在连续二十个工作日基金份额持有人数量不满二百人或者基金资产净值低于五千万的情形。

§ 5 投资组合报告

5.1 报告期末基金资产组合情况

序号	项目	金额（元）	占基金总资产的比例（%）
1	权益投资	552,701,884.77	67.75
	其中：股票	552,701,884.77	67.75
2	基金投资	-	-
3	固定收益投资	-	-
	其中：债券	-	-
	资产支持证券	-	-
4	贵金属投资	-	-
5	金融衍生品投资	-	-
6	买入返售金融资产	-	-
	其中：买断式回购的买入返售金融资产	-	-
7	银行存款和结算备付金合计	254,349,263.35	31.18
8	其他资产	8,786,972.02	1.08
9	合计	815,838,120.14	100.00

5.2 报告期末按行业分类的股票投资组合

5.2.1 报告期末按行业分类的境内股票投资组合

代码	行业类别	公允价值（元）	占基金资产净值比例（%）
A	农、林、牧、渔业	-	-
B	采矿业	-	-
C	制造业	342,269,609.42	42.09

D	电力、热力、燃气及水生产和供应业		-
E	建筑业		-
F	批发和零售业	84,013,552.74	10.33
G	交通运输、仓储和邮政业	30,552.72	0.00
H	住宿和餐饮业		-
I	信息传输、软件和信息技术服务业	83,913.34	0.01
J	金融业		-
K	房地产业		-
L	租赁和商务服务业		-
M	科学研究和技术服务业	59,153,398.23	7.28
N	水利、环境和公共设施管理业		-
O	居民服务、修理和其他服务业		-
P	教育		-
Q	卫生和社会工作	67,150,858.32	8.26
R	文化、体育和娱乐业		-
S	综合		-
	合计	552,701,884.77	67.97

5.2.2 报告期末按行业分类的港股通投资股票投资组合

无。

5.3 期末按公允价值占基金资产净值比例大小排序的股票投资明细

5.3.1 报告期末按公允价值占基金资产净值比例大小排序的前十名股票投资明细

序号	股票代码	股票名称	数量（股）	公允价值（元）	占基金资产净值比例（%）
1	688235	百济神州	222,804	53,214,507.36	6.54
2	688085	三友医疗	2,384,462	42,371,889.74	5.21
3	301363	美好医疗	1,211,200	35,367,040.00	4.35
4	600976	健民集团	732,200	32,970,966.00	4.05
5	002223	鱼跃医疗	905,200	31,573,376.00	3.88
6	688050	爱博医疗	318,230	31,180,175.40	3.83
7	002727	一心堂	2,335,500	29,707,560.00	3.65
8	301239	普瑞眼科	686,100	27,992,880.00	3.44
9	688382	益方生物	1,227,927	23,441,126.43	2.88
10	301267	华夏眼科	1,173,600	23,389,848.00	2.88

5.4 报告期末按债券品种分类的债券投资组合

无。

5.5 报告期末按公允价值占基金资产净值比例大小排序的前五名债券投资明细

无。

5.6 报告期末按公允价值占基金资产净值比例大小排序的前十名资产支持证券投资明细

无。

5.7 报告期末按公允价值占基金资产净值比例大小排序的前五名贵金属投资明细

无。

5.8 报告期末按公允价值占基金资产净值比例大小排序的前五名权证投资明细

无。

5.9 报告期末本基金投资的股指期货交易情况说明

5.9.1 报告期末本基金投资的股指期货持仓和损益明细

无。

5.9.2 本基金投资股指期货的投资政策

无。

5.10 报告期末本基金投资的国债期货交易情况说明

5.10.1 本期国债期货投资政策

无。

5.10.2 报告期末本基金投资的国债期货持仓和损益明细

无。

5.10.3 本期国债期货投资评价

无。

5.11 投资组合报告附注

5.11.1 本基金投资的前十名证券的发行主体本期是否出现被监管部门立案调查，或在报告编制日前一年内受到公开谴责、处罚的情形

本基金投资的前十名证券的发行主体本期没有被监管部门立案调查，或在报告编制日前一年内受到公开谴责、处罚。

5.11.2 基金投资的前十名股票是否超出基金合同规定的备选股票库

无。

5.11.3 其他资产构成

序号	名称	金额（元）
1	存出保证金	317,977.99
2	应收证券清算款	8,156,693.66
3	应收股利	-
4	应收利息	-
5	应收申购款	312,300.37
6	其他应收款	-
7	其他	-
8	合计	8,786,972.02

5.11.4 报告期末持有的处于转股期的可转换债券明细

无。

5.11.5 报告期末前十名股票中存在流通受限情况的说明

无。

5.11.6 投资组合报告附注的其他文字描述部分

无。

§ 6 开放式基金份额变动

单位：份

项目	融通医疗保健行业混合 A/B	融通医疗保健行业混合 C
报告期期初基金份额总额	460,772,704.76	97,771,063.72
报告期期间基金总申购份额	8,094,590.98	10,477,206.15
减：报告期期间基金总赎回份额	28,334,497.88	5,548,934.55
报告期期间基金拆分变动份额（份额减少以“-”填列）	-	-
报告期期末基金份额总额	440,532,797.86	102,699,335.32

§ 7 基金管理人运用固有资金投资本基金情况

7.1 基金管理人持有本基金份额变动情况

无。

7.2 基金管理人运用固有资金投资本基金交易明细

无。

§ 8 影响投资者决策的其他重要信息

8.1 报告期内单一投资者持有基金份额比例达到或超过 20%的情况

无。

8.2 影响投资者决策的其他重要信息

无。

§ 9 备查文件目录

9.1 备查文件目录

- (一) 中国证监会批准融通医疗保健行业股票型证券投资基金设立的文件
- (二) 《融通医疗保健行业混合型证券投资基金基金合同》
- (三) 《融通医疗保健行业混合型证券投资基金托管协议》
- (四) 《融通医疗保健行业混合型证券投资基金招募说明书》及其更新
- (五) 融通基金管理有限公司业务资格批件和营业执照
- (六) 报告期内在指定报刊上披露的各项公告

9.2 存放地点

基金管理人、基金托管人处。

9.3 查阅方式

投资者可在营业时间免费查阅，也可按工本费购买复印件，或登录本基金管理人网站
<http://www.rtfund.com> 查阅。

融通基金管理有限公司

2025 年 4 月 21 日