

融通领先成长混合型证券投资基金(LOF)

2025 年中期报告

2025 年 6 月 30 日

基金管理人：融通基金管理有限公司

基金托管人：中国建设银行股份有限公司

送出日期：2025 年 8 月 28 日

## § 1 重要提示及目录

### 1.1 重要提示

基金管理人的董事会、董事保证本报告所载资料不存在虚假记载、误导性陈述或重大遗漏，并对其内容的真实性、准确性和完整性承担个别及连带的法律责任。本中期报告已经三分之二以上独立董事签字同意，并由董事长签发。

基金托管人中国建设银行股份有限公司根据融通领先成长混合型证券投资基金 (LOF) (以下简称“本基金”) 基金合同规定，于 2025 年 8 月 26 日复核了本报告中的财务指标、净值表现、利润分配情况、财务会计报告、投资组合报告等内容，保证复核内容不存在虚假记载、误导性陈述或者重大遗漏。

基金管理人承诺以诚实信用、勤勉尽责的原则管理和运用基金资产，但不保证基金一定盈利。

基金的过往业绩并不代表其未来表现。投资有风险，投资者在作出投资决策前应仔细阅读本基金的招募说明书及其更新。

本报告中财务资料未经审计。

本报告期自 2025 年 1 月 1 日起至 6 月 30 日止。

## 1.2 目录

<b>§ 1 重要提示及目录</b> .....	<b>2</b>
1.1 重要提示 .....	2
1.2 目录 .....	3
<b>§ 2 基金简介</b> .....	<b>5</b>
2.1 基金基本情况 .....	5
2.2 基金产品说明 .....	5
2.3 基金管理人和基金托管人 .....	5
2.4 信息披露方式 .....	6
2.5 其他相关资料 .....	6
<b>§ 3 主要财务指标和基金净值表现</b> .....	<b>6</b>
3.1 主要会计数据和财务指标 .....	6
3.2 基金净值表现 .....	7
3.3 其他指标 .....	8
<b>§ 4 管理人报告</b> .....	<b>9</b>
4.1 基金管理人及基金经理情况 .....	9
4.2 管理人对报告期内本基金运作合规守信情况的说明 .....	10
4.3 管理人对报告期内公平交易情况的专项说明 .....	10
4.4 管理人对报告期内基金的投资策略和业绩表现的说明 .....	10
4.5 管理人对宏观经济、证券市场及行业走势的简要展望 .....	12
4.6 管理人对报告期内基金估值程序等事项的说明 .....	12
4.7 管理人对报告期内基金利润分配情况的说明 .....	12
4.8 报告期内管理人对本基金持有人数或基金资产净值预警情形的说明 .....	13
<b>§ 5 托管人报告</b> .....	<b>13</b>
5.1 报告期内本基金托管人合规守信情况声明 .....	13
5.2 托管人对报告期内本基金投资运作合规守信、净值计算、利润分配等情况的说明 .....	13
5.3 托管人对本中期报告中财务信息等内容的真实、准确和完整发表意见 .....	13
<b>§ 6 半年度财务会计报告（未经审计）</b> .....	<b>13</b>
6.1 资产负债表 .....	13
6.2 利润表 .....	14
6.3 净资产变动表 .....	16
6.4 报表附注 .....	17
<b>§ 7 投资组合报告</b> .....	<b>39</b>
7.1 期末基金资产组合情况 .....	39
7.2 报告期末按行业分类的股票投资组合 .....	40
7.3 期末按公允价值占基金资产净值比例大小排序的所有股票投资明细 .....	40
7.4 报告期内股票投资组合的重大变动 .....	45
7.5 期末按债券品种分类的债券投资组合 .....	46

7.6 期末按公允价值占基金资产净值比例大小排序的前五名债券投资明细 .....	46
7.7 期末按公允价值占基金资产净值比例大小排序的所有资产支持证券投资明细 .....	46
7.8 报告期末按公允价值占基金资产净值比例大小排序的前五名贵金属投资明细 .....	46
7.9 期末按公允价值占基金资产净值比例大小排序的前五名权证投资明细 .....	47
7.10 本基金投资股指期货的投资政策 .....	47
7.11 报告期末本基金投资的国债期货交易情况说明 .....	47
7.12 投资组合报告附注 .....	47
<b>§ 8 基金份额持有人信息 .....</b>	<b>48</b>
8.1 期末基金份额持有人户数及持有人结构 .....	48
8.2 期末上市基金前十名持有人 .....	48
8.3 期末基金管理人的从业人员持有本基金的情况 .....	48
8.4 期末基金管理人的从业人员持有本开放式基金份额总量区间情况 .....	48
<b>§ 9 开放式基金份额变动 .....</b>	<b>49</b>
<b>§ 10 重大事件揭示 .....</b>	<b>49</b>
10.1 基金份额持有人大会决议 .....	49
10.2 基金管理人、基金托管人的专门基金托管部门的重大人事变动 .....	49
10.3 涉及基金管理人、基金财产、基金托管业务的诉讼 .....	49
10.4 基金投资策略的改变 .....	50
10.5 为基金进行审计的会计师事务所情况 .....	50
10.6 管理人、托管人及其高级管理人员受稽查或处罚等情况 .....	50
10.7 基金租用证券公司交易单元的有关情况 .....	50
10.8 其他重大事件 .....	52
<b>§ 11 影响投资者决策的其他重要信息 .....</b>	<b>52</b>
11.1 报告期内单一投资者持有基金份额比例达到或超过 20%的情况 .....	52
11.2 影响投资者决策的其他重要信息 .....	52
<b>§ 12 备查文件目录 .....</b>	<b>52</b>
12.1 备查文件目录 .....	52
12.2 存放地点 .....	53
12.3 查阅方式 .....	53

## § 2 基金简介

### 2.1 基金基本情况

基金名称	融通领先成长混合型证券投资基金 (LOF)	
基金简称	融通领先成长混合 (LOF)	
基金主代码	161610	
基金运作方式	上市契约型开放式 (LOF)	
基金合同生效日	2007 年 4 月 30 日	
基金管理人	融通基金管理有限公司	
基金托管人	中国建设银行股份有限公司	
报告期末基金份额总额	975,864,971.20 份	
基金合同存续期	不定期	
基金份额上市的证券交易所	深圳证券交易所	
上市日期	2007 年 7 月 18 日	
下属分级基金的基金简称	融通领先成长混合 (LOF) A/B	融通领先成长混合 (LOF) C
下属分级基金的场内简称	融通领先成长 LOF	-
下属分级基金的交易代码	161610	009241
下属分级基金的前端交易代码	161610	-
下属分级基金的后端交易代码	161660	-
报告期末下属分级基金的份额总额	972,965,238.52 份	2,899,732.68 份

### 2.2 基金产品说明

投资目标	本基金主要投资于符合中国经济发展方向，依靠技术自主创新、领先的经营模式或优势的品牌、渠道等因素获得业绩持续高速增长，从而推动中国经济结构提升的上市公司，分享中国经济发展过程中结构性的高速增长；通过积极主动的分散化投资策略，在严格控制风险的前提下实现基金资产的持续增长，为基金持有人获取长期稳定的投资回报。
投资策略	本基金认为股价上升的主要推动力来自于企业盈利的不断增长。在中国经济长期高速增长的大背景下，许多企业在一定时期表现出较高的成长性，但只有符合产业结构发展趋势，同时在技术创新、经营模式、品牌、渠道、成本等方面具有领先优势的企业，才能保持业绩持续高速增长，而这些企业正是本基金重点投资的目标和获得长期超额回报的基础。
业绩比较基准	沪深 300 指数收益率×80%+中债综合全价（总值）指数收益率×20%。
风险收益特征	本基金为混合型基金，其预期收益及预期风险水平高于债券型基金与货币市场基金，低于股票型基金，属于中等预期收益和预期风险水平的投资品种。

### 2.3 基金管理人和基金托管人

项目		基金管理人	基金托管人
名称		融通基金管理有限公司	中国建设银行股份有限公司
信息披露 负责人	姓名	涂卫东	王小飞
	联系电话	(0755) 26948666	(021) 60637103
	电子邮箱	service@mail.rtfund.com	wangxiaofei.zh@ccb.com
客户服务电话		400-883-8088、(0755) 26948088	(021) 60637228
传真		(0755) 26935005	(021) 60635778

注册地址	深圳市南山区粤海街道海珠社区海德三道 1066 号深创投广场 41 层、42 层	北京市西城区金融大街 25 号
办公地址	深圳市南山区粤海街道海珠社区海德三道 1066 号深创投广场 41 层、42 层	北京市西城区闹市口大街 1 号院 1 号楼
邮政编码	518054	100033
法定代表人	张威	张金良

#### 2.4 信息披露方式

本基金选定的信息披露报纸名称	中国证券报
登载基金中期报告正文的管理人互联网网址	<a href="http://www.rtfund.com">http://www.rtfund.com</a>
基金中期报告备置地点	基金管理人处、基金托管人处、深圳证券交易所

#### 2.5 其他相关资料

项目	名称	办公地址
注册登记机构	中国证券登记结算有限责任公司	北京市西城区太平桥大街 17 号

### § 3 主要财务指标和基金净值表现

#### 3.1 主要会计数据和财务指标

金额单位：人民币元

3.1.1 期间数据和指标	报告期(2025 年 1 月 1 日-2025 年 6 月 30 日)	
	融通领先成长混合 (LOF) A/B	融通领先成长混合 (LOF) C
本期已实现收益	22,092,765.81	51,570.37
本期利润	39,598,103.23	108,317.62
加权平均基金份额本期利润	0.0418	0.0412
本期加权平均净值利润率	3.34%	3.37%
本期基金份额净值增长率	3.55%	3.31%
3.1.2 期末数据和指标	报告期末(2025 年 6 月 30 日)	
期末可供分配利润	536,938,641.95	-279,176.61
期末可供分配基金份额利润	0.5519	-0.0963
期末基金资产净值	1,246,985,290.73	3,623,441.84
期末基金份额净值	1.282	1.250
3.1.3 累计期末指标	报告期末(2025 年 6 月 30 日)	
基金份额累计净值增长率	66.44%	-2.41%

注：1、所述基金业绩指标不包括持有人认购或交易基金的各项费用，计入费用后实际收益水平要低于所列数字。

2、本期已实现收益指基金本期利息收入、投资收益、其他收入(不含公允价值变动收益)扣除

相关费用和信用减值损失后的余额，本期利润为本期已实现收益加上本期公允价值变动收益。

3、期末可供分配基金份额利润=期末可供分配利润÷期末基金份额总额。其中期末可供分配利润：如果期末未分配利润的未实现部分为正数，则期末可供分配利润的金额为期末未分配利润的已实现部分，如果期末未分配利润的未实现部分为负数，则期末可供分配利润的金额为期末未分配利润（已实现部分扣除未实现部分）。

### 3.2 基金净值表现

#### 3.2.1 基金份额净值增长率及其与同期业绩比较基准收益率的比较

融通领先成长混合 (LOF) A/B

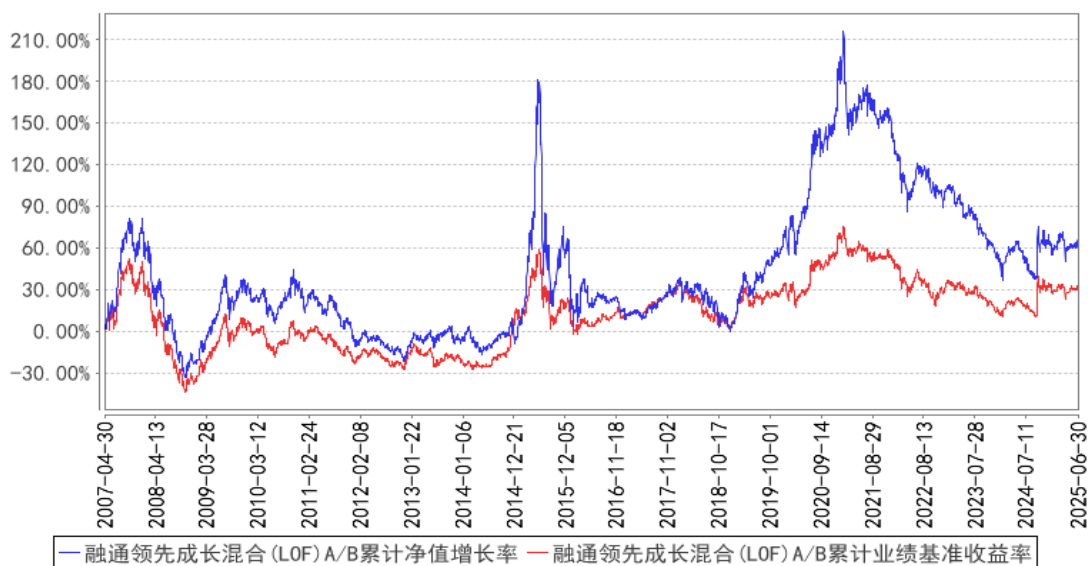
阶段	份额净值增长率①	份额净值增长率标准差②	业绩比较基准收益率③	业绩比较基准收益率标准差④	①-③	②-④
过去一个月	3.97%	0.65%	2.06%	0.46%	1.91%	0.19%
过去三个月	1.42%	1.21%	1.28%	0.86%	0.14%	0.35%
过去六个月	3.55%	1.13%	0.11%	0.80%	3.44%	0.33%
过去一年	8.92%	1.42%	11.77%	1.10%	-2.85%	0.32%
过去三年	-24.63%	1.10%	-7.99%	0.88%	-16.64%	0.22%
自基金合同生效起至今	66.44%	1.64%	32.54%	1.28%	33.90%	0.36%

融通领先成长混合 (LOF) C

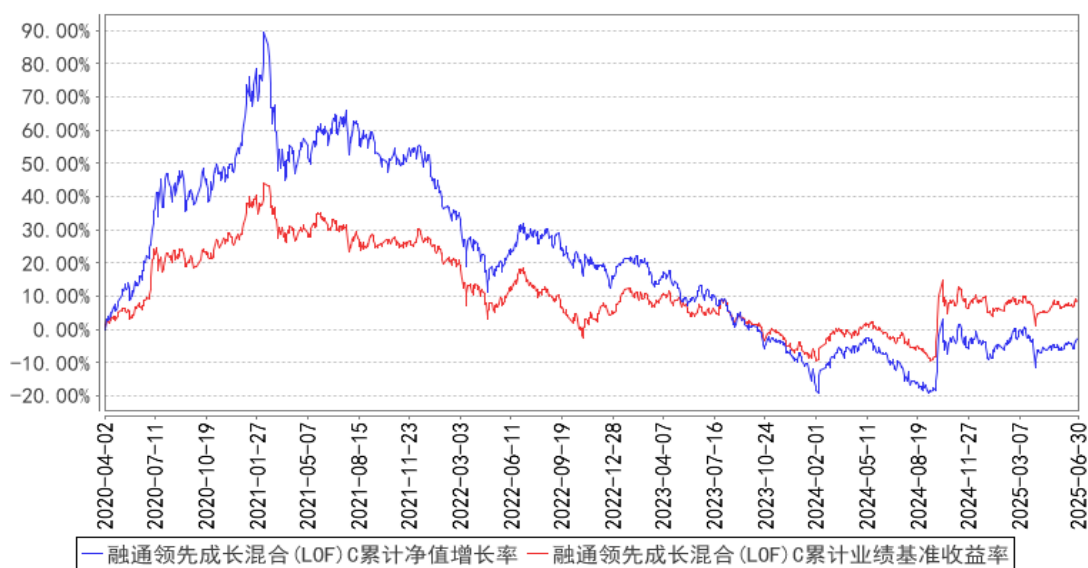
阶段	份额净值增长率①	份额净值增长率标准差②	业绩比较基准收益率③	业绩比较基准收益率标准差④	①-③	②-④
过去一个月	3.99%	0.64%	2.06%	0.46%	1.93%	0.18%
过去三个月	1.30%	1.22%	1.28%	0.86%	0.02%	0.36%
过去六个月	3.31%	1.13%	0.11%	0.80%	3.20%	0.33%
过去一年	8.41%	1.42%	11.77%	1.10%	-3.36%	0.32%
过去三年	-25.73%	1.10%	-7.99%	0.88%	-17.74%	0.22%
自基金合同生效起至今	-2.41%	1.26%	8.76%	0.93%	-11.17%	0.33%

### 3.2.2 自基金合同生效以来基金份额累计净值增长率变动及其与同期业绩比较基准收益率变动的比较

融通领先成长混合(LOF) A/B 累计净值增长率与同期业绩比较基准收益率的历史走势对比图



融通领先成长混合(LOF) C 累计净值增长率与同期业绩比较基准收益率的历史走势对比图



注：1、本基金业绩比较基准项目分段计算，其中 2015 年 9 月 30 日之前（含此日）采用“沪深 300 指数收益率×80%+中信标普全债指数收益率×20%。”，2015 年 10 月 1 日起使用新基准即“沪深 300 指数收益率×80%+中债综合全价（总值）指数收益率×20%”。

2、本基金于 2020 年 4 月 1 日增加 C 类份额，该类份额首次确认日为 2020 年 4 月 2 日，故该类份额的统计期间为 2020 年 4 月 2 日至本报告期末。

### 3.3 其他指标

无。



## § 4 管理人报告

### 4.1 基金管理人及基金经理情况

#### 4.1.1 基金管理人及其管理基金的经验

融通基金管理有限公司（以下简称“本公司”）经中国证监会证监基字[2001]8号文批准，于2001年5月22日成立，公司注册资本12500万元人民币。本公司的股东及其出资比例为：诚通证券股份有限公司60%、日兴资产管理有限公司（Nikko Asset Management Co., Ltd.）40%。本基金管理人拥有公募基金管理资格、特定客户（专户）资产管理资格、合格境内机构投资者资格（QDII）、保险资产受托管理资格、人民币合格境内机构投资者（RQDII）资格、合格境内投资企业（QDIE）资格，产品线完备，涵盖主动权益类基金、被动投资类基金、债券基金、货币基金、混合基金、QDII基金等。

#### 4.1.2 基金经理（或基金经理小组）及基金经理助理简介

姓名	职务	任本基金的基金经理（助理）期限		证券从业年限	说明
		任职日期	离任日期		
邹曦	本基金的基金经理、副总经理兼权益投资总监	2017年2月18日	-	24年	邹曦先生，中国人民银行研究生部金融学硕士，24年证券、基金行业从业经历，具有基金从业资格。2001年5月加入融通基金管理有限公司，曾任行业研究员、基金经理、研究部总经理、权益投资部总经理、融通行业景气证券投资基金基金经理、融通内需驱动混合型证券投资基金基金经理、融通新能源汽车主题精选灵活配置混合型证券投资基金基金经理、融通通乾研究精选灵活配置混合型证券投资基金基金经理、融通产业趋势精选混合型证券投资基金基金经理，现任公司副总经理兼权益投资总监、融通行业景气证券投资基金基金经理、融通领先成长混合型证券投资基金 (LOF) 基金经理、融通产业趋势股票型证券投资基金基金经理、融通中国风1号灵活配置混合型证券投资基金基金经理。
何龙	本基金的基金经理、研究部副总经理	2018年8月23日	-	13年	何龙先生，武汉大学金融学硕士，13年证券、基金行业从业经历，具有基金从业资格。2012年7月加入融通基金管理有限公司，历任金融行业研究员、策略研究员、融通新蓝筹证券投资基金基金经理、融通研究优选混合型证券投资基金基金经理、融通新区新经济灵活配置混合型证券投资基金基金经理、融通核心趋势混合型证券投资基金基金经理、融通稳健添盈灵活

					配置混合型证券投资基金基金经理、融通通益混合型证券投资基金基金经理、融通价值趋势混合型证券投资基金基金经理，现任研究部副总经理、融通领先成长混合型证券投资基金 (LOF) 基金经理、融通红利机会主题精选灵活配置混合型证券投资基金基金经理、融通新蓝筹证券投资基金基金经理、融通稳信增益 6 个月持有期混合型证券投资基金基金经理。
--	--	--	--	--	---

注：任免日期根据基金管理人对外披露的任免日期填写；证券从业年限以从事证券、基金业务相关工作的时间为计算标准。

#### 4.1.3 期末兼任私募资产管理计划投资经理的基金经理同时管理的产品情况

无。

#### 4.2 管理人对报告期内本基金运作合规守信情况的说明

报告期内，本基金管理人严格遵守《证券投资基金法》等有关法律法规和本基金合同的规定，本着诚实信用、勤勉尽责的原则管理和运用基金资产，在严格控制风险的基础上，为基金持有人谋求最大利益，无损害基金持有人利益的行为，本基金投资组合符合有关法律法规的规定及基金合同的约定。

#### 4.3 管理人对报告期内公平交易情况的专项说明

##### 4.3.1 公平交易制度的执行情况

本基金管理人一直坚持公平对待旗下所有投资组合的原则，在授权、研究分析、投资决策、交易执行、业绩评估等各个环节保证公平交易制度的严格执行。

本基金管理人对报告期内不同时间窗下（日内、3 日内、5 日内、10 日内）公司管理的不同投资组合同向交易的交易价差进行了分析，各投资组合的同向交易价差均处于合理范围之内。

报告期内，本基金管理人严格执行了公平交易的原则和制度。

##### 4.3.2 异常交易行为的专项说明

本基金报告期内未发生异常交易。

#### 4.4 管理人对报告期内基金的投资策略和业绩表现的说明

##### 4.4.1 报告期内基金投资策略和运作分析

2025 年上半年市场结构性特征鲜明，波动显著。年初受益于消费及出口韧性，指数整体承压有限，风险偏好先扬后抑。二季度地缘政治及中美激烈博弈引发极端波动。伴随政策应对与市场消化，宏观形势渐趋明朗，流动性边际改善，经济数据初显筑底迹象，叠加整体估值吸引力提升，市场步入战略配置区间，正从超跌反弹转向结构性行情。

我们的核心策略依然是，有限贝塔下的多元阿尔法，我们始终坚持“中性贝塔 + 多元阿尔法”框架：控制系统性风险暴露，严格管理波动与回撤，同时通过深度基本面研究与行业比较，多维度挖掘并布局提供超额收益的结构性机遇。目标在于优化风险调整后收益，提升持有体验，追求可持续稳健回报。

上半年核心配置主要围绕以下结构性维度均衡展开：

**出口链核心（超配）：**基于中国制造业的全球核心地位、成本优势及卓越韧性，通过基本面筛选（全球竞争力、订单稳定性、成本优势）和估值比较，重点超配家电、轻工、高端机械等具备全球竞争力的出口龙头，视其为组合阿尔法的重要来源。

**新动能产业趋势（超配）：**科技前沿：拥抱 DeepSeek 等 AI 突破引发的科技重估浪潮。超配政策支持、订单加速落地的 AI 算力基础设施（芯片、服务器、光通信），以及国产高端半导体设备及机器人产业。同时超配受益全球刚性需求与优质管线价值的创新药。

**新消费升级：**把握数字驱动、健康意识、国潮崛起趋势，超配模式创新、品牌焕新的“新消费”领域，其增长获高频数据初步验证。

**顺周期/逆周期防御（精选）：**应对经济下行压力及政策博弈不确定性，左侧布局对需求回升敏感的中游行业。重点配置化工（产业升级、补库预期下的相对价值），阶段性关注内需政策潜在受益的工程机械及地产链核心标的。控制相关波动风险。

**风格平衡压舱石（标配）：**践行有限贝塔原则，配置金融、地产等稳定现金流、高股息资产，力争有效对冲高波动资产风险，降低组合整体波动，实现均衡。

总的来说上半年在结构性显著、波动加大的环境下，我们坚定执行既定策略，构建了以出口链龙头、科技创新（AI 算力/创新药/机器人）、新消费为进取端，精选顺周期（化工/工程机械）及金融地产为稳定端的多元阿尔法组合。

核心目标依然是在严格控制最大回撤及组合波动的前提下，捕捉并分享产业趋势红利，持续优化风险调整后收益，致力于为投资人创造一条更平滑、稳健、可持续的长期回报曲线。我们将继续紧密跟踪宏观边际变化与产业趋势深化，动态优化组合，把握市场新的结构性机会。

#### 4.4.2 报告期内基金的业绩表现

截至本报告期末融通领先成长混合 (LOF) A/B 基金份额净值为 1.282 元，本报告期基金份额净值增长率为 3.55%，同期业绩比较基准收益率为 0.11%；

截至本报告期末融通领先成长混合 (LOF) C 基金份额净值为 1.250 元，本报告期基金份额净值增长率为 3.31%，同期业绩比较基准收益率为 0.11%。

#### 4.5 管理人对宏观经济、证券市场及行业走势的简要展望

上半年市场主要处于箱体震荡格局，核心制约在于去年 9 月 24 日形成的极端筹码结构构筑了历史级技术阻力位，叠加总量经济动能疲弱压制市场风险偏好，致使赚钱效应主要收缩于高股息银行板块及主题性小盘股。

我们研判市场未来半年将迎来重大转折：随着无风险收益率中枢持续下移显著提升权益资产估值吸引力，地产周期触底、地方债务系统性化解及贸易摩擦常态化这三大历史估值桎梏逐步解除，辅以当前持续缩量构筑的健康筹码结构，市场已具备长牛启动的基础条件。中期维度看，预计中报披露期（8 月）将完成最后一次压力释放，高股息板块的资金博弈轮动、消费行业业绩承压以及短期过度透支涨幅的海外算力链可能构成主要调整动能；待盈利底确认后，市场将切换至 2026 年估值驱动模式——在流动性宽松环境加持下，明确产业趋势的新动能领域将催生结构性机会，并可能触发指数级行情。

需密切跟踪两大关键节点：一是中报压力测试带来的产业趋势标的结构性加仓机遇，二是两市成交持续突破万亿关口启动战术增配窗口，届时券商、保险及军工等强贝塔板块将成突破行情的核心载体。整体而言，市场正处于宏观压力测试尾声、流动性宽松累积与产业新周期孕育的三重驱动叠加期，现阶段需在防御配置中前瞻布局产业趋势，静待中报风险出清后把握估值体系切换的战略机遇。

#### 4.6 管理人对报告期内基金估值程序等事项的说明

报告期内，本基金的估值业务严格按照《融通基金管理有限公司基金估值业务原则和程序管理细则》进行，公司设立由研究相关部门、风险管理部、登记清算部、稽核审计部和法律合规部共同组成的估值委员会，通过参考行业协会估值意见、参考独立第三方估值服务机构的估值数据等一种或多种方式的有效结合，减少或避免估值偏差的发生。

估值委员会定期对经济环境是否发生重大变化、证券发行机构是否发生影响证券价格的重大事件以及估值政策和程序进行评价，在发生了影响估值政策和程序的有效性、适用性的情况后及时修订估值方法，以保证其持续适用。估值政策和程序的修订须经公司总经理办公会议审批后方可实施。基金在采用新投资策略或投资新品种时，应评价现有估值政策和程序的适用性。

截至本报告期末，本基金管理人已与中债金融估值中心有限公司、中证指数有限公司签订服务协议，由其提供相关债券品种和流通受限股票的估值参考数据。

#### 4.7 管理人对报告期内基金利润分配情况的说明

本基金本报告期内未进行利润分配，符合法律法规和基金合同的规定。

#### 4.8 报告期内管理人对本基金持有人数或基金资产净值预警情形的说明

本报告期内，本基金不存在连续二十个工作日基金份额持有人数量不满二百人或者基金资产净值低于五千万的情形。

### § 5 托管人报告

#### 5.1 报告期内本基金托管人遵规守信情况声明

本报告期，中国建设银行股份有限公司在本基金的托管过程中，严格遵守了《证券投资基金法》、基金合同、托管协议和其他有关规定，不存在损害基金份额持有人利益的行为，完全尽职尽责地履行了基金托管人应尽的义务。

#### 5.2 托管人对报告期内本基金投资运作遵规守信、净值计算、利润分配等情况的说明

本报告期，本基金托管人按照国家有关规定、基金合同、托管协议和其他有关规定，对本基金的基金资产净值计算、基金费用开支等方面进行了认真的复核，对本基金的投资运作方面进行了监督，未发现基金管理人有关损害基金份额持有人利益的行为。

报告期内，本基金利润分配情况符合法律法规和基金合同的相关约定。

#### 5.3 托管人对本中期报告中财务信息等内容的真实、准确和完整发表意见

本托管人复核审查了本报告中的财务指标、净值表现、利润分配情况、财务会计报告、投资组合报告等内容，保证复核内容不存在虚假记载、误导性陈述或者重大遗漏。

### § 6 半年度财务会计报告（未经审计）

#### 6.1 资产负债表

会计主体：融通领先成长混合型证券投资基金 (LOF)

报告截止日：2025 年 6 月 30 日

单位：人民币元

资产	附注号	本期末 2025 年 6 月 30 日	上年度末 2024 年 12 月 31 日
<b>资产：</b>			
货币资金	6.4.7.1	129,113,885.47	115,524,594.94
结算备付金		2,915,941.12	2,784,067.92
存出保证金		129,196.84	172,228.17
交易性金融资产	6.4.7.2	1,121,265,871.12	1,022,632,896.21
其中：股票投资		1,120,866,850.13	1,022,632,896.21
基金投资		-	-
债券投资		399,020.99	-
资产支持证券投资		-	-
贵金属投资		-	-
其他投资		-	-
衍生金融资产	6.4.7.3	-	-

买入返售金融资产	6.4.7.4	-	-
债权投资	6.4.7.5	-	-
其中：债券投资		-	-
资产支持证券投资		-	-
其他投资		-	-
其他债权投资	6.4.7.6	-	-
其他权益工具投资	6.4.7.7	-	-
应收清算款		659,320.94	5,827,078.96
应收股利		-	-
应收申购款		227,574.15	234,662.54
递延所得税资产		-	-
其他资产	6.4.7.8	-	-
资产总计		1,254,311,789.64	1,147,175,528.74
<b>负债和净资产</b>	<b>附注号</b>	<b>本期末 2025年6月30日</b>	<b>上年度末 2024年12月31日</b>
<b>负债：</b>			
短期借款		-	-
交易性金融负债		-	-
衍生金融负债	6.4.7.3	-	-
卖出回购金融资产款		-	-
应付清算款		-	-
应付赎回款		893,953.47	771,327.40
应付管理人报酬		1,207,957.49	1,194,610.55
应付托管费		201,326.26	199,101.75
应付销售服务费		1,481.40	1,207.32
应付投资顾问费		-	-
应交税费		65,649.80	65,649.13
应付利润		-	-
递延所得税负债		-	-
其他负债	6.4.7.9	1,332,688.65	1,288,377.16
负债合计		3,703,057.07	3,520,273.31
<b>净资产：</b>			
实收基金	6.4.7.10	380,794,924.52	360,229,347.41
其他综合收益	6.4.7.11	-	-
未分配利润	6.4.7.12	869,813,808.05	783,425,908.02
净资产合计		1,250,608,732.57	1,143,655,255.43
负债和净资产总计		1,254,311,789.64	1,147,175,528.74

注：报告截止日 2025 年 6 月 30 日，基金份额总额 975,864,971.20 份，其中，A/B 类基金份额 972,965,238.52 份，基金份额净值 1.282 元；C 类基金份额 2,899,732.68 份，基金份额净值 1.250 元。

## 6.2 利润表

会计主体：融通领先成长混合型证券投资基金 (LOF)

本报告期：2025年1月1日至2025年6月30日

单位：人民币元

项目	附注号	本期 2025年1月1日至 2025年6月30日	上年度可比期间 2024年1月1日至2024 年6月30日
<b>一、营业总收入</b>		48,075,169.89	-27,746,105.34
1. 利息收入		228,247.61	243,546.67
其中：存款利息收入	6.4.7.13	228,247.61	233,501.58
债券利息收入		-	-
资产支持证券利息收入		-	-
买入返售金融资产收入		-	10,045.09
其他利息收入		-	-
2. 投资收益（损失以“-”填列）		30,275,724.29	-97,307,773.77
其中：股票投资收益	6.4.7.14	18,640,168.52	-109,161,864.46
基金投资收益		-	-
债券投资收益	6.4.7.15	133,384.65	479,691.14
资产支持证券投资收益	6.4.7.16	-	-
贵金属投资收益	6.4.7.17	-	-
衍生工具收益	6.4.7.18	-	-
股利收益	6.4.7.19	11,502,171.12	11,374,399.55
以摊余成本计量的金融资产终止确认产生的收益		-	-
其他投资收益		-	-
3. 公允价值变动收益（损失以“-”号填列）	6.4.7.20	17,562,084.67	69,311,346.88
4. 汇兑收益（损失以“-”号填列）		-	-
5. 其他收入（损失以“-”号填列）	6.4.7.21	9,113.32	6,774.88
<b>减：二、营业总支出</b>		8,368,749.04	7,655,678.40
1. 管理人报酬	6.4.10.2.1	7,077,286.45	6,438,478.22
其中：暂估管理人报酬		-	-
2. 托管费	6.4.10.2.2	1,179,547.75	1,073,079.71
3. 销售服务费	6.4.10.2.3	7,930.21	14,419.88
4. 投资顾问费		-	-
5. 利息支出		-	-
其中：卖出回购金融资产支出		-	-
6. 信用减值损失	6.4.7.22	-	-
7. 税金及附加		0.24	10.96
8. 其他费用	6.4.7.23	103,984.39	129,689.63
<b>三、利润总额（亏损总额以“-”号填列）</b>		39,706,420.85	-35,401,783.74
减：所得税费用		-	-
<b>四、净利润（净亏损以“-”号填列）</b>		39,706,420.85	-35,401,783.74

五、其他综合收益的税后净额		-	-
六、综合收益总额		39,706,420.85	-35,401,783.74

### 6.3 净资产变动表

会计主体：融通领先成长混合型证券投资基金 (LOF)

本报告期：2025 年 1 月 1 日至 2025 年 6 月 30 日

单位：人民币元

项目	本期 2025 年 1 月 1 日至 2025 年 6 月 30 日			
	实收基金	其他综合收益	未分配利润	净资产合计
一、上期期末净资产	360,229,347.41	-	783,425,908.02	1,143,655,255.43
加：会计政策变更	-	-	-	-
前期差错更正	-	-	-	-
其他	-	-	-	-
二、本期期初净资产	360,229,347.41	-	783,425,908.02	1,143,655,255.43
三、本期增减变动额（减少以“-”号填列）	20,565,577.11	-	86,387,900.03	106,953,477.14
（一）、综合收益总额	-	-	39,706,420.85	39,706,420.85
（二）、本期基金份额交易产生的净资产变动数（净资产减少以“-”号填列）	20,565,577.11	-	46,681,479.18	67,247,056.29
其中：1. 基金申购款	49,741,081.74	-	78,638,295.57	128,379,377.31
2. 基金赎回款	-29,175,504.63	-	-31,956,816.39	-61,132,321.02
（三）、本期向基金份额持有人分配利润产生的净资产变动（净资产减少以“-”号填列）	-	-	-	-
（四）、其他综合收益结转留存收益	-	-	-	-
四、本期期末净资产	380,794,924.52	-	869,813,808.05	1,250,608,732.57
项目	上年度可比期间 2024 年 1 月 1 日至 2024 年 6 月 30 日			
	实收基金	其他综合收益	未分配利润	净资产合计
一、上期期末净资产	348,283,236.06	-	725,592,157.08	1,073,875,393.14
加：会计政策变更	-	-	-	-
前期差错更正	-	-	-	-



其他	-	-	-	-
二、本期期初净资产	348,283,236.06	-	725,592,157.08	1,073,875,393.14
三、本期增减变动额（减少以“-”号填列）	20,767,873.55	-	17,764,282.09	38,532,155.64
（一）、综合收益总额	-	-	-35,401,783.74	-35,401,783.74
（二）、本期基金份额交易产生的净资产变动数（净资产减少以“-”号填列）	20,767,873.55	-	53,166,065.83	73,933,939.38
其中：1. 基金申购款	70,258,959.69	-	78,484,175.63	148,743,135.32
2. 基金赎回款	-49,491,086.14	-	-25,318,109.80	-74,809,195.94
（三）、本期向基金份额持有人分配利润产生的净资产变动（净资产减少以“-”号填列）	-	-	-	-
（四）、其他综合收益结转留存收益	-	-	-	-
四、本期期末净资产	369,051,109.61	-	743,356,439.17	1,112,407,548.78

报表附注为财务报表的组成部分。

本报告 6.1 至 6.4 财务报表由下列负责人签署：

商小虎

王智鲲

刘美丽

基金管理人负责人

主管会计工作负责人

会计机构负责人

## 6.4 报表附注

### 6.4.1 基金基本情况

融通领先成长混合型证券投资基金 (LOF) (以下简称“本基金”)由通宝证券投资基金转型而成。依据中国证券监督管理委员会(“中国证监会”)2007年4月17日证监基金字[2007]113号文核准的通宝证券投资基金持有人大会决议,通宝证券投资基金由封闭式基金转为上市开放式基金、调整存续期限、终止上市、调整投资目标、范围和策略、修订基金合同,并更名为“融通领先成长股票型证券投资基金(LOF)”。自2007年4月30日起,《融通领先成长股票型证券投资基金(LOF)基金合同》生效。本基金为契约型上市开放式,存续期限不定。本基金的基金管理人为融通基金管理有限公司,注册登记人为中国证券登记结算有限责任公司,基金托管人为中国建设银行股份有限公司。

根据上述证监基金字[2007]113号文的核准,本基金自2007年5月11日至2007年5月25日公开集中申购。经安永华明会计师事务所验证并出具安永华明(2007)验字第60468686\_H01号验

资报告，于集中申购验资日(2007 年 5 月 30 日)，集中申购收到的实收基金总计人民币 1,772,157,457.04 元，折合基金份额 1,772,157,457.04 份。集中申购验资结束日同时为原通宝证券投资基金的基金份额转换日。融通基金管理有限公司按照基金转换基准日(2007 年 5 月 30 日)原通宝证券投资基金的份额净值，对原通宝证券投资基金进行了基金份额转换。经基金托管人确认，原通宝证券投资基金的基金总份额由 500,000,000.00 份转换为 1,287,429,150.00 份。

经深圳证券交易所(以下简称“深交所”)深证上字[2007]第 110 号文审核同意，本基金 1,220,902,991 份基金份额于 2007 年 7 月 18 日在深交所挂牌交易。未上市交易的基金份额托管在场外，基金份额持有人可通过跨系统转托管业务将其转至深交所场内后即可上市流通。

根据 2014 年中国证监会令第 104 号《公开募集证券投资基金运作管理办法》，融通领先成长股票型证券投资基金(LOF)于 2015 年 8 月 7 日公告后更名为融通领先成长混合型证券投资基金(LOF)。

根据本基金的基金管理人于 2020 年 3 月 30 日发布的《融通基金管理有限公司关于融通领先成长混合型证券投资基金(LOF)增设 C 类基金份额并修订基金合同部分条款的公告》，自 2020 年 4 月 1 日起对本基金进行份额分类，原有基金份额为 A/B 类份额，增设 C 类份额。在投资者申购时收取前端申购费用的份额，称为 A 类基金份额；在投资者赎回时收取后端申购费用的份额，称为 B 类基金份额；不收取申购费用，而是从本类别基金资产中计提销售服务费并按照持有期限收取赎回费的份额，称为 C 类基金份额。本基金分类后，本基金原有基金份额将自动划归为本基金 A/B 类基金份额。

本基金投资于具有良好流动性的金融工具，包括国内依法发行和上市的各类股票(含存托凭证)、权证、债券、货币市场工具、资产支持证券及中国证监会允许基金投资的其他金融工具。本基金股票(含存托凭证)投资比例范围为基金资产的 60%-95%；权证投资比例范围为 0-3%；债券与货币市场工具的投资比例范围为 5%-40%，其中现金(不包括结算备付金、存出保证金、应收申购款等)和到期日在一年以内的政府债券不低于基金净资产的 5%。本基金原业绩比较基准为：沪深 300 指数收益率 $\times$ 80%+中信标普全债指数收益率 $\times$ 20%，根据本基金的基金管理人于 2015 年 11 月 11 日发布的《融通基金管理有限公司关于旗下部分开放式基金变更业绩比较基准及修改相关基金合同的公告》，自 2015 年 10 月 1 日起，本基金业绩比较基准变更为：沪深 300 指数收益率 $\times$ 80%+中债综合全价(总值)指数收益率 $\times$ 20%。

#### 6.4.2 会计报表的编制基础

本财务报表系按照财政部颁布的《企业会计准则—基本准则》以及其后颁布及修订的具体会计准则、解释以及《资产管理产品相关会计处理规定》和其他相关规定(统称“企业会计准则”)

编制，同时，在信息披露和估值方面，也参考了中国证监会颁布的《中国证券监督管理委员会关于证券投资基金估值业务的指导意见》、《公开募集证券投资基金信息披露管理办法》、《证券投资基金信息披露内容与格式准则》第 3 号《半年度报告的内容与格式》、《证券投资基金信息披露编报规则》第 3 号《会计报表附注的编制及披露》、《证券投资基金信息披露 XBRL 模板第 3 号〈年度报告和中期报告〉》以及中国证监会和中国证券投资基金业协会颁布的其他相关规定。

本财务报表以本基金持续经营为基础列报。

#### 6.4.3 遵循企业会计准则及其他有关规定的声明

本财务报表符合企业会计准则的要求，真实、完整地反映了本基金于本报告截止日的财务状况以及本报告期间的经营成果和净资产变动情况。

#### 6.4.4 本报告期所采用的会计政策、会计估计与最近一期年度报告相一致的说明

本基金本报告期所采用的会计政策、会计估计与最近一期年度报告一致。

#### 6.4.5 会计政策和会计估计变更以及差错更正的说明

##### 6.4.5.1 会计政策变更的说明

无。

##### 6.4.5.2 会计估计变更的说明

无。

##### 6.4.5.3 差错更正的说明

无。

#### 6.4.6 税项

##### (1) 增值税及附加

根据财政部、国家税务总局财税[2016]36 号文《关于全面推开营业税改征增值税试点的通知》的规定，经国务院批准，自 2016 年 5 月 1 日起在全国范围内全面推开营业税改征增值税试点，金融业纳入试点范围，由缴纳营业税改为缴纳增值税。对证券投资基金（封闭式证券投资基金，开放式证券投资基金）管理人运用基金买卖股票、债券的转让收入免征增值税；国债、地方政府债利息收入以及金融同业往来利息收入免征增值税；存款利息收入不征收增值税。

根据财政部、国家税务总局财税[2016]46 号文《关于进一步明确全面推开营改增试点金融业有关政策的通知》的规定，金融机构开展的质押式买入返售金融商品业务及持有政策性金融债券取得的利息收入属于金融同业往来利息收入。

根据财政部、国家税务总局财税[2016]70 号文《关于金融机构同业往来等增值税政策的补充通知》的规定，金融机构开展的买断式买入返售金融商品业务、同业存款、同业存单以及持有金

融债券取得的利息收入属于金融同业往来利息收入。

根据财政部、国家税务总局财税[2016]140 号文《关于明确金融 房地产开发 教育辅助服务等增值税政策的通知》的规定，本基金运营过程中发生的增值税应税行为，以本基金的基金管理人为增值税纳税人。

根据财政部、国家税务总局财税[2017]56 号文《关于资管产品增值税有关问题的通知》的规定，证券投资基金的基金管理人运营证券投资基金过程中发生的增值税应税行为，暂适用简易计税方法，按照 3% 的征收率缴纳增值税。对证券投资基金在 2018 年 1 月 1 日前运营过程中发生的增值税应税行为，未缴纳增值税的，不再缴纳；已缴纳增值税的，已纳税额从证券投资基金的基金管理人以后月份的增值税应纳税额中抵减。增值税应税行为的销售额根据财政部、国家税务总局财税[2017]90 号文《关于租入固定资产进项税额抵扣等增值税政策的通知》的规定确定。

增值税附加税包括城市维护建设税、教育费附加和地方教育附加，以实际缴纳的增值税税额为计税依据，分别按 7%、3% 和 2% 的比例缴纳城市维护建设税、教育费附加和地方教育附加。

## (2) 企业所得税

根据财政部、国家税务总局财税[2004]78 号文《关于证券投资基金税收政策的通知》的规定，自 2004 年 1 月 1 日起，对证券投资基金（封闭式证券投资基金，开放式证券投资基金）管理人运用基金买卖股票、债券的差价收入，继续免征企业所得税。

根据财政部、国家税务总局财税[2008]1 号文《关于企业所得税若干优惠政策的通知》的规定，对证券投资基金从证券市场中取得的收入，包括买卖股票、债券的差价收入，股权的股息、红利收入，债券的利息收入及其他收入，暂不征收企业所得税。

## (3) 个人所得税

根据财政部、国家税务总局财税[2008]132 号文《财政部、国家税务总局关于储蓄存款利息所得有关个人所得税政策的通知》的规定，自 2008 年 10 月 9 日起，对储蓄存款利息所得暂免征收个人所得税。

根据财政部、国家税务总局、中国证监会财税[2012]85 号文《关于实施上市公司股息红利差别化个人所得税政策有关问题的通知》的规定，自 2013 年 1 月 1 日起，（如有）证券投资基金从公开发行和转让市场取得的上市公司股票，持股期限在 1 个月以内（含 1 个月）的，其股息红利所得全额计入应纳税所得额；持股期限在 1 个月以上至 1 年（含 1 年）的，暂减按 50% 计入应纳税所得额；持股期限超过 1 年的，暂减按 25% 计入应纳税所得额。上述所得统一适用 20% 的税率计征个人所得税。

根据财政部、国家税务总局、中国证监会财税[2015]101 号文《关于上市公司股息红利差别

化个人所得税政策有关问题的通知》的规定，自2015年9月8日起，（如有）证券投资基金从公开发行和转让市场取得的上市公司股票，持股期限超过1年的，股息红利所得暂免征收个人所得税。

#### （4）印花税

经国务院批准，财政部、国家税务总局研究决定，自2008年4月24日起，调整证券（股票）交易印花税税率，由原先的3‰调整为1‰，自2008年9月19日起，调整由出让方按证券（股票）交易印花税税率缴纳印花税，受让方不再征收，税率不变；根据财政部、税务总局公告2023年第39号《关于减半征收证券交易印花税的公告》的规定，自2023年8月28日起，证券交易印花税实施减半征收。

#### （5）境外投资

本基金运作过程中如有涉及的境外投资的税项问题，根据财政部、国家税务总局、中国证监会财税[2014]81号文《关于沪港股票市场交易互联互通机制试点有关税收政策的通知》、财税[2016]127号文《关于深港股票市场交易互联互通机制试点有关税收政策的通知》及其他境内外相关税务法规的规定和实务操作执行。

### 6.4.7 重要财务报表项目的说明

#### 6.4.7.1 货币资金

单位：人民币元

项目	本期末 2025年6月30日
活期存款	129,113,885.47
等于：本金	129,101,545.21
加：应计利息	12,340.26
减：坏账准备	-
定期存款	-
等于：本金	-
加：应计利息	-
减：坏账准备	-
其中：存款期限1个月以内	-
存款期限1-3个月	-
存款期限3个月以上	-
其他存款	-
等于：本金	-
加：应计利息	-
减：坏账准备	-
合计	129,113,885.47

6.4.7.2 交易性金融资产

单位：人民币元

项目	本期末 2025年6月30日				
	成本	应计利息	公允价值	公允价值变动	
股票	1,059,684,793.44	-	1,120,866,850.13	61,182,056.69	
贵金属投资-金交所黄金合约	-	-	-	-	
债券	交易所市场	398,998.25	22.74	399,020.99	0.00
	银行间市场	-	-	-	-
	合计	398,998.25	22.74	399,020.99	0.00
资产支持证券	-	-	-	-	
基金	-	-	-	-	
其他	-	-	-	-	
合计	1,060,083,791.69	22.74	1,121,265,871.12	61,182,056.69	

6.4.7.3 衍生金融资产/负债

6.4.7.3.1 衍生金融资产/负债期末余额

无。

6.4.7.3.2 期末基金持有的期货合约情况

无。

6.4.7.3.3 期末基金持有的黄金衍生品情况

无。

6.4.7.4 买入返售金融资产

6.4.7.4.1 各项买入返售金融资产期末余额

无。

6.4.7.4.2 期末买断式逆回购交易中取得的债券

无。

6.4.7.4.3 按预期信用损失一般模型计提减值准备的说明

无。

6.4.7.5 债权投资

6.4.7.5.1 债权投资情况

无。

6.4.7.5.2 债权投资减值准备计提情况

无。

6.4.7.6 其他债权投资

6.4.7.6.1 其他债权投资情况

无。

6.4.7.6.2 其他债权投资减值准备计提情况

无。

6.4.7.7 其他权益工具投资

6.4.7.7.1 其他权益工具投资情况

无。

6.4.7.7.2 报告期末其他权益工具投资情况

无。

6.4.7.8 其他资产

无。

6.4.7.9 其他负债

单位：人民币元

项目	本期末 2025年6月30日
应付券商交易单元保证金	250,000.00
应付赎回费	72.53
应付证券出借违约金	-
应付交易费用	990,005.44
其中：交易所市场	990,005.44
银行间市场	-
应付利息	-
预提费用	92,610.68
合计	1,332,688.65

6.4.7.10 实收基金

金额单位：人民币元

融通领先成长混合 (LOF) A/B

项目	本期 2025年1月1日至2025年6月30日	
	基金份额（份）	账面金额
上年度末	921,372,869.06	357,863,689.82
本期申购	83,964,559.00	32,605,167.47
本期赎回（以“-”号填列）	-32,372,189.54	-12,573,665.45
基金拆分/份额折算前	-	-
基金拆分/份额折算调整	-	-
本期申购	-	-
本期赎回（以“-”号填列）	-	-

本期末	972,965,238.52	377,895,191.84
-----	----------------	----------------

## 融通领先成长混合 (LOF) C

项目	本期 2025 年 1 月 1 日至 2025 年 6 月 30 日	
	基金份额 (份)	账面金额
上年度末	2,365,657.59	2,365,657.59
本期申购	17,135,914.27	17,135,914.27
本期赎回 (以“-”号填列)	-16,601,839.18	-16,601,839.18
基金拆分/份额折算前	-	-
基金拆分/份额折算调整	-	-
本期申购	-	-
本期赎回 (以“-”号填列)	-	-
本期末	2,899,732.68	2,899,732.68

注：申购含红利再投及转换入份额；赎回含转换出份额。

## 6.4.7.11 其他综合收益

无。

## 6.4.7.12 未分配利润

单位：人民币元

## 融通领先成长混合 (LOF) A/B

项目	已实现部分	未实现部分	未分配利润合计
上年度末	485,405,467.81	297,523,371.39	782,928,839.20
加：会计政策变更	-	-	-
前期差错更正	-	-	-
其他	-	-	-
本期期初	485,405,467.81	297,523,371.39	782,928,839.20
本期利润	22,092,765.81	17,505,337.42	39,598,103.23
本期基金份额交易产生的变动数	29,440,408.33	17,122,748.13	46,563,156.46
其中：基金申购款	47,276,328.28	27,490,565.03	74,766,893.31
基金赎回款	-17,835,919.95	-10,367,816.90	-28,203,736.85
本期已分配利润	-	-	-
本期末	536,938,641.95	332,151,456.94	869,090,098.89

## 融通领先成长混合 (LOF) C

项目	已实现部分	未实现部分	未分配利润合计
上年度末	-278,542.82	775,611.64	497,068.82
加：会计政策变更	-	-	-
前期差错更正	-	-	-
其他	-	-	-
本期期初	-278,542.82	775,611.64	497,068.82
本期利润	51,570.37	56,747.25	108,317.62
本期基金份额交易产	-52,204.16	170,526.88	118,322.72



生的变动数			
其中：基金申购款	-1,622,355.15	5,493,757.41	3,871,402.26
基金赎回款	1,570,150.99	-5,323,230.53	-3,753,079.54
本期已分配利润	-	-	-
本期末	-279,176.61	1,002,885.77	723,709.16

#### 6.4.7.13 存款利息收入

单位：人民币元

项目	本期 2025年1月1日至2025年6月30日
活期存款利息收入	223,165.49
定期存款利息收入	-
其他存款利息收入	-
结算备付金利息收入	4,801.49
其他	280.63
合计	228,247.61

#### 6.4.7.14 股票投资收益

##### 6.4.7.14.1 股票投资收益项目构成

单位：人民币元

项目	本期 2025年1月1日至2025年6月30日
股票投资收益——买卖股票差价收入	18,640,168.52
股票投资收益——赎回差价收入	-
股票投资收益——申购差价收入	-
股票投资收益——证券出借差价收入	-
合计	18,640,168.52

##### 6.4.7.14.2 股票投资收益——买卖股票差价收入

单位：人民币元

项目	本期 2025年1月1日至2025年6月30日
卖出股票成交总额	2,162,864,484.51
减：卖出股票成本总额	2,140,951,631.05
减：交易费用	3,272,684.94
买卖股票差价收入	18,640,168.52

##### 6.4.7.14.3 股票投资收益——证券出借差价收入

无。

#### 6.4.7.15 债券投资收益

##### 6.4.7.15.1 债券投资收益项目构成

单位：人民币元

项目	本期 2025年1月1日至2025年6月30日
----	----------------------------

债券投资收益——利息收入	63.89
债券投资收益——买卖债券（债转股及债券到期兑付）差价收入	133,320.76
债券投资收益——赎回差价收入	-
债券投资收益——申购差价收入	-
合计	133,384.65

6.4.7.15.2 债券投资收益——买卖债券差价收入

单位：人民币元

项目	本期 2025年1月1日至2025年6月30日
卖出债券（债转股及债券到期兑付）成交总额	499,185.62
减：卖出债券（债转股及债券到期兑付）成本总额	365,798.40
减：应计利息总额	46.50
减：交易费用	19.96
买卖债券差价收入	133,320.76

6.4.7.15.3 债券投资收益——赎回差价收入

无。

6.4.7.15.4 债券投资收益——申购差价收入

无。

6.4.7.16 资产支持证券投资收益

6.4.7.16.1 资产支持证券投资收益项目构成

无。

6.4.7.16.2 资产支持证券投资收益——买卖资产支持证券差价收入

无。

6.4.7.16.3 资产支持证券投资收益——赎回差价收入

无。

6.4.7.16.4 资产支持证券投资收益——申购差价收入

无。

6.4.7.17 贵金属投资收益

6.4.7.17.1 贵金属投资收益项目构成

无。

6.4.7.17.2 贵金属投资收益——买卖贵金属差价收入

无。

6.4.7.17.3 贵金属投资收益——赎回差价收入

无。

6.4.7.17.4 贵金属投资收益——申购差价收入

无。

6.4.7.18 衍生工具收益

6.4.7.18.1 衍生工具收益——买卖权证差价收入

无。

6.4.7.18.2 衍生工具收益——其他投资收益

无。

6.4.7.19 股利收益

单位：人民币元

项目	本期 2025年1月1日至2025年6月30日
股票投资产生的股利收益	11,502,171.12
其中：证券出借权益补偿收入	-
基金投资产生的股利收益	-
合计	11,502,171.12

6.4.7.20 公允价值变动收益

单位：人民币元

项目名称	本期 2025年1月1日至2025年6月30日
1. 交易性金融资产	17,562,084.67
股票投资	17,562,084.67
债券投资	-
资产支持证券投资	-
基金投资	-
贵金属投资	-
其他	-
2. 衍生工具	-
权证投资	-
3. 其他	-
减：应税金融商品公允价值变动产生的预估 增值税	-
合计	17,562,084.67

6.4.7.21 其他收入

单位：人民币元

项目	本期 2025年1月1日至2025年6月30日
基金赎回费收入	8,147.95

基金转换费收入	965.37
合计	9,113.32

注：1. 本基金的赎回费率按持有期间递减，不低于赎回费总额的 25% 归入基金资产。

2. 基金的转换费用包括转换费和补差费，其中不低于转换费的 25% 归入转出基金的基金资产。

#### 6.4.7.22 信用减值损失

无。

#### 6.4.7.23 其他费用

单位：人民币元

项目	本期
	2025 年 1 月 1 日至 2025 年 6 月 30 日
审计费用	23,803.31
信息披露费	59,507.37
证券出借违约金	-
银行费用	2,073.71
账户维护费	18,600.00
合计	103,984.39

#### 6.4.8 或有事项、资产负债表日后事项的说明

##### 6.4.8.1 或有事项

截至资产负债表日，本基金并无须作披露的或有事项。

##### 6.4.8.2 资产负债表日后事项

截至财务报表报出日，本基金并无须作披露的资产负债表日后事项。

#### 6.4.9 关联方关系

##### 6.4.9.1 本报告期存在控制关系或其他重大利害关系的关联方发生变化的情况

本报告期与本基金存在控制关系或其他重大利害关系的关联方未发生变化。

##### 6.4.9.2 本报告期与基金发生关联交易的各关联方

关联方名称	与本基金的关系
融通基金管理有限公司（“融通基金”）	基金管理人、基金销售机构
中国建设银行股份有限公司（“中国建设银行”）	基金托管人、基金销售机构

注：下述关联交易均在正常业务范围内按一般商业条款订立。

#### 6.4.10 本报告期及上年度可比期间的关联方交易

##### 6.4.10.1 通过关联方交易单元进行的交易

##### 6.4.10.1.1 股票交易

无。

6.4.10.1.2 债券交易

无。

6.4.10.1.3 债券回购交易

无。

6.4.10.1.4 权证交易

无。

6.4.10.1.5 应支付关联方的佣金

无。

6.4.10.2 关联方报酬

6.4.10.2.1 基金管理费

单位：人民币元

项目	本期 2025年1月1日至 2025年6月30日	上年度可比期间 2024年1月1日至 2024年6月30日
当期发生的基金应支付的管理费	7,077,286.45	6,438,478.22
其中：应支付销售机构的客户维护费	3,080,811.65	2,879,341.17
应支付基金管理人的净管理费	3,996,474.80	3,559,137.05

注：基金管理费每日计提，按月支付。基金管理费按前一日的基金资产净值的 1.20% 年费率计提。计算方法如下：

$$H = E \times 1.20\% / \text{当年天数}$$

H 为每日应支付的基金管理费

E 为前一日的基金资产净值

6.4.10.2.2 基金托管费

单位：人民币元

项目	本期 2025年1月1日至 2025年6月30日	上年度可比期间 2024年1月1日至 2024年6月30日
当期发生的基金应支付的托管费	1,179,547.75	1,073,079.71

注：基金托管费每日计提，按月支付。基金托管费按前一日的基金资产净值的 0.20% 年费率计提。计算方法如下：

$$H = E \times 0.20\% / \text{当年天数}$$

H 为每日应支付的基金托管费

E 为前一日的基金资产净值

6.4.10.2.3 销售服务费

单位：人民币元

获得销售服务费的各关联方名称	本期 2025 年 1 月 1 日至 2025 年 6 月 30 日		
	当期发生的基金应支付的销售服务费		
	融通领先成长混合 (LOF) A/B	融通领先成长混合 (LOF) C	合计
融通基金	-	299.94	299.94
合计	-	299.94	299.94
获得销售服务费的各关联方名称	上年度可比期间 2024 年 1 月 1 日至 2024 年 6 月 30 日		
	当期发生的基金应支付的销售服务费		
	融通领先成长混合 (LOF) A/B	融通领先成长混合 (LOF) C	合计
融通基金	-	2,474.43	2,474.43
合计	-	2,474.43	2,474.43

注：销售服务费每日计提，按月支付。本基金 A/B 类基金份额不收取销售服务费，C 类基金份额的销售服务费年费率为 0.50%。计算方法如下：

$$H = E \times 0.50\% / \text{当年天数}$$

H 为每日 C 类基金份额应支付的销售服务费

E 为前一日 C 类基金份额的基金资产净值

6.4.10.3 与关联方进行银行间同业市场的债券(含回购)交易

无。

6.4.10.4 报告期内转融通证券出借业务发生重大关联交易事项的说明

6.4.10.4.1 与关联方通过约定申报方式进行的适用固定期限费率的证券出借业务的情况

无。

6.4.10.4.2 与关联方通过约定申报方式进行的适用市场化期限费率的证券出借业务的情况

无。

6.4.10.5 各关联方投资本基金的情况

6.4.10.5.1 报告期内基金管理人运用固有资金投资本基金的情况

无。

6.4.10.5.2 报告期末除基金管理人之外的其他关联方投资本基金的情况

无。

6.4.10.6 由关联方保管的银行存款余额及当期产生的利息收入

单位：人民币元

关联方名称	本期 2025年1月1日至2025年6月30日		上年度可比期间 2024年1月1日至2024年6月30日	
	期末余额	当期利息收入	期末余额	当期利息收入
中国建设银行	129,113,885.47	223,165.49	150,842,700.59	213,857.39

注：本基金由基金托管人保管的银行存款，按银行约定利率计息。

6.4.10.7 本基金在承销期内参与关联方承销证券的情况

无。

6.4.10.8 其他关联交易事项的说明

无。

6.4.11 利润分配情况

无。

6.4.12 期末（2025年6月30日）本基金持有的流通受限证券

6.4.12.1 因认购新发/增发证券而于期末持有的流通受限证券

金额单位：人民币元

6.4.12.1.1 受限证券类别：股票										
证券代码	证券名称	成功认购日	受限期	流通受限类型	认购价格	期末估值单价	数量（单位：股）	期末成本总额	期末估值总额	备注
001335	信凯科技	2025-04-02	1-6个月（含）	首发流通受限	12.80	28.05	80	1,024.00	2,244.00	-
001356	富岭股份	2025-01-16	1-6个月（含）	首发流通受限	5.30	14.44	709	3,757.70	10,237.96	-
001382	新亚电缆	2025-03-13	1-6个月（含）	首发流通受限	7.40	20.21	366	2,708.40	7,396.86	-
001388	信通电子	2025-06-24	1个月内（含）	首发流通受限	16.42	16.42	843	13,842.06	13,842.06	-
001388	信通电子	2025-06-24	1-6个月（含）	首发流通受限	16.42	16.42	94	1,543.48	1,543.48	-
001390	古麒绒材	2025-05-21	1-6个月（含）	首发流通受限	12.08	18.12	178	2,150.24	3,225.36	-
001395	亚联机械	2025-01-20	1-6个月（含）	首发流通受限	19.08	47.25	80	1,526.40	3,780.00	-
301173	毓恬冠佳	2025-02-24	1-6个月（含）	首发流通受限	28.33	44.98	173	4,901.09	7,781.54	-
301275	汉朔	2025-03-04	1-6个月	首发流	27.50	56.19	397	10,917.50	22,307.43	-

	科技		(含)	通受限						
301458	钧崑电子	2025-01-02	1-6个月 (含)	首发流 通受限	10.40	34.11	701	7,290.40	23,911.11	-
301479	弘景光电	2025-03-06	1-6个月 (含)	首发流 通受限	41.90	77.87	130	5,447.00	10,123.10	-
301479	弘景光电	2025-05-28	1-6个月 (含)	送股流 通受限	-	77.87	52	-	4,049.24	-
301501	恒鑫生活	2025-03-11	1-6个月 (含)	首发流 通受限	39.92	45.22	241	9,620.72	10,898.02	-
301501	恒鑫生活	2025-06-06	1-6个月 (含)	送股流 通受限	-	45.22	109	-	4,928.98	-
301535	浙江华远	2025-03-18	1-6个月 (含)	首发流 通受限	4.92	18.99	734	3,611.28	13,938.66	-
301560	众捷汽车	2025-04-17	1-6个月 (含)	首发流 通受限	16.50	27.45	190	3,135.00	5,215.50	-
301590	优优绿能	2025-05-28	1-6个月 (含)	首发流 通受限	89.60	139.48	73	6,540.80	10,182.04	-
301595	太力科技	2025-05-12	1-6个月 (含)	首发流 通受限	17.05	29.10	196	3,341.80	5,703.60	-
301601	惠通科技	2025-01-08	1-6个月 (含)	首发流 通受限	11.80	33.85	342	4,035.60	11,576.70	-
301602	超研股份	2025-01-15	1-6个月 (含)	首发流 通受限	6.70	24.80	658	4,408.60	16,318.40	-
301636	泽润新能	2025-04-30	1-6个月 (含)	首发流 通受限	33.06	47.46	128	4,231.68	6,074.88	-
301658	首航新能	2025-03-26	1-6个月 (含)	首发流 通受限	11.80	22.98	437	5,156.60	10,042.26	-
301662	宏工科技	2025-04-10	1-6个月 (含)	首发流 通受限	26.60	82.50	143	3,803.80	11,797.50	-
301665	泰禾股份	2025-04-02	1-6个月 (含)	首发流 通受限	10.27	22.39	393	4,036.11	8,799.27	-
301678	新恒汇	2025-06-13	1-6个月 (含)	首发流 通受限	12.80	44.54	382	4,889.60	17,014.28	-
603014	威高血净	2025-05-12	1-6个月 (含)	首发流 通受限	26.50	32.68	205	5,432.50	6,699.40	-
603049	中策橡胶	2025-05-27	1-6个月 (含)	首发流 通受限	46.50	42.85	543	25,249.50	23,267.55	-
603072	天和磁材	2024-12-24	1-6个月 (含)	首发流 通受限	12.30	54.45	226	2,779.80	12,305.70	-
603120	肯特催化	2025-04-09	1-6个月 (含)	首发流 通受限	15.00	33.43	65	975.00	2,172.95	-
603124	江南新材	2025-03-12	1-6个月 (含)	首发流 通受限	10.54	46.31	88	927.52	4,075.28	-



603202	天有为	2025-04-16	1-6个月 (含)	首发流 通受限	93.50	90.66	166	15,521.00	15,049.56	-
603210	泰鸿 万立	2025-04-01	1-6个月 (含)	首发流 通受限	8.60	15.61	286	2,459.60	4,464.46	-
603257	中国 瑞林	2025-03-28	1-6个月 (含)	首发流 通受限	20.52	37.47	78	1,600.56	2,922.66	-
603271	永杰 新材	2025-03-04	1-6个月 (含)	首发流 通受限	20.60	35.08	126	2,595.60	4,420.08	-
603382	海阳 科技	2025-06-05	1-6个月 (含)	首发流 通受限	11.50	22.39	105	1,207.50	2,350.95	-
603409	汇通 控股	2025-02-25	1-6个月 (含)	首发流 通受限	24.18	33.32	100	2,418.00	3,332.00	-
688411	海博 思创	2025-01-20	1-6个月 (含)	首发流 通受限	19.38	83.49	560	10,852.80	46,754.40	-
688545	兴福 电子	2025-01-15	1-6个月 (含)	首发流 通受限	11.68	26.95	994	11,609.92	26,788.30	-
688583	思看 科技	2025-01-08	1-6个月 (含)	首发流 通受限	33.46	79.68	175	5,855.50	13,944.00	-
688583	思看 科技	2025-06-19	1-6个月 (含)	送股流 通受限	-	79.68	52	-	4,143.36	-
688757	胜科 纳米	2025-03-18	1-6个月 (含)	首发流 通受限	9.08	25.94	536	4,866.88	13,903.84	-
688758	赛分 科技	2025-01-02	1-6个月 (含)	首发流 通受限	4.32	16.97	777	3,356.64	13,185.69	-
688775	影石 创新	2025-06-04	1-6个月 (含)	首发流 通受限	47.27	124.16	573	27,085.71	71,143.68	-

## 6.4.12.1.2 受限证券类别：债券

证券 代码	证券 名称	成功 认购日	受限 期	流通受 限类型	认购 价格	期末 估值 单价	数量 (单 位： 张)	期末 成本总额	期末估值总 额	备注
111022	锡振 转债	2025年6月 18日	1个月内 (含)	配债流 通受限	100.00	100.01	3,990	398,998.25	399,020.99	-

注：基金持有的股票在流通受限期内，如获得股票红利、送股、转增股、配股的，则此新增股票的流通受限期和估值价格与相应原股票一致。

## 6.4.12.2 期末持有的暂时停牌等流通受限股票

无。

## 6.4.12.3 期末债券正回购交易中作为抵押的债券

## 6.4.12.3.1 银行间市场债券正回购

无。

#### 6.4.12.3.2 交易所市场债券正回购

无。

#### 6.4.12.4 期末参与转融通证券出借业务的证券

无。

### 6.4.13 金融工具风险及管理

#### 6.4.13.1 风险管理政策和组织架构

本基金为混合型基金，其预期收益及预期风险水平高于债券型基金和货币市场基金，但低于股票型基金。本基金投资的金融工具主要包括股票投资、债券投资等。本基金在日常经营活动中面临的与这些金融工具相关的风险主要包括信用风险、流动性风险及市场风险。本基金的基金管理人制定了政策和程序来识别及分析这些风险，并设定适当的风险限额及内部控制流程，通过管理及信息系统持续监控上述各类风险。本基金在严格控制风险并保持基金资产流动性的前提下，力争实现基金资产的长期稳定增值。

本基金的基金管理人奉行内控优先和全员风险管理理念，高度重视风险管理的组织保障和制度保障，建立了完备的风险管理组织及相应的制度和流程，力争在风险最小化的前提下，确保基金份额持有人利益最大化。

本基金管理人在董事会下设立风险控制与审计委员会，履行相应风险管理和监督职责。

在公司管理层下设立风险管理委员会，负责指导、协调和监督各职能部门和个业务单元开展风险管理工作；识别公司各项业务所涉及各类重大风险，对重大风险、重大决策和重要业务流程的风险进行评估，制定重大风险的解决方案；根据公司风险管理总体策略和各职能部门与业务单元职责分工，组织实施风险应对方案。

公司所有员工是本岗位风险管理的直接责任人，各业务部门负责人是其部门风险管理的第一责任人，基金经理是相应投资组合风险管理的第一责任人。

风险管理部对公司风险管理承担独立评估、监控、检查和报告职责，负责执行公司的风险管理战略和决策，拟定公司风险管理制度，并协同各业务部门制定风险管理流程、评估指标。

监察稽核相关部门负责监察公司各业务部门在相关法律法规、规章制度和业务流程执行方面的情况，确保既定的风险管理措施得到有效的贯彻执行。

#### 6.4.13.2 信用风险

信用风险是指基金在交易过程中因交易对手未履行合约责任，或者基金所投资证券之发行人出现违约、拒绝支付到期本息等情况，导致基金资产损失和收益变化的风险。

本基金的基金管理人在交易前对交易对手的资信状况进行了充分的评估。本基金的银行存款

存放在本基金的托管人中国建设银行，因而与银行存款相关的信用风险不重大。本基金在交易所进行的交易均以中国证券登记结算有限责任公司为交易对手完成证券交收和款项清算，违约风险可能性很小；在银行间同业市场进行交易前均对交易对手进行信用评估并对证券交割方式进行限制以控制相应的信用风险。

本基金的基金管理人建立了信用风险管理流程，通过对投资品种信用等级评估来控制证券发行人的信用风险，且通过分散化投资以分散信用风险。

于 2025 年 6 月 30 日，本基金持有的除国债、央行票据和政策性金融债以外的债券占基金资产净值的比例为 0.03%，（2024 年 12 月 31 日：无）。

#### 6.4.13.3 流动性风险

流动性风险是指基金在履行与金融负债有关的义务时遇到资金短缺的风险。本基金的流动性风险一方面来自于基金份额持有人可随时要求赎回其持有的基金份额，另一方面来自于投资品种所处的交易市场不活跃而带来的变现困难或因投资集中而无法在市场出现剧烈波动的情况下以合理的价格变现。

##### 6.4.13.3.1 报告期内本基金组合资产的流动性风险分析

本基金的基金管理人在基金运作过程中严格按照《公开募集证券投资基金运作管理办法》及《公开募集开放式证券投资基金流动性风险管理规定》等有关法规的要求建立健全开放式基金流动性风险管理的内部控制体系，审慎评估各类资产的流动性，针对性制定流动性风险管理措施，对本基金组合资产的流动性风险进行管理。本基金的基金管理人采用监控基金组合资产持仓集中度指标、逆回购交易的到期日与交易对手的集中度、流动性受限资产比例、基金组合资产中 7 个工作日可变现资产的可变现价值以及压力测试等方式防范流动性风险，并于开放日对本基金的申购赎回情况进行监控，保持基金投资组合中的可用现金头寸与之相匹配，确保本基金资产的变现能力与投资者赎回需求的匹配与平衡。本基金的基金管理人在基金合同中设计了巨额赎回条款，约定在非常情况下赎回申请的处理方式，控制因开放申购赎回模式带来的流动性风险，有效保障基金持有人利益。

本基金主要投资于上市交易的证券，除在本报告“期末本基金持有的流通受限证券”章节中列示的部分基金资产流通暂时受限制外，其余均能及时变现。此外，本基金可通过卖出回购金融资产方式借入短期资金应对流动性需求。本基金于资产负债表日所持有的金融负债的合同约定剩余到期日均为一年以内且一般不计息，可赎回基金份额净值无固定到期日且不计息，因此账面余额一般即为未折现的合约到期现金流量。

#### 6.4.13.4 市场风险

市场风险是指基金所持金融工具的公允价值或未来现金流量因所处市场各类价格因素的变动而发生波动的风险，包括利率风险、外汇风险和其他价格风险。

##### 6.4.13.4.1 利率风险

利率风险是指金融工具的公允价值或未来现金流量受市场利率变动而发生波动的风险。利率敏感性金融工具均面临由于市场利率上升而导致公允价值下降的风险，其中浮动利率类金融工具还面临每个付息期间结束根据市场利率重新定价时对于未来现金流影响的风险。

本基金的基金管理人定期对本基金面临的利率敏感性缺口进行监控，并通过调整投资组合的久期等方法对上述利率风险进行管理。

本基金持有及承担的大部分金融资产和金融负债不计息，因此本基金的收入及经营活动的现金流量在很大程度上独立于市场利率变化。本基金持有的利率敏感性资产主要为银行存款、结算备付金、存出保证金和债券投资等。

##### 6.4.13.4.1.1 利率风险敞口

单位：人民币元

本期末 2025年6月30日	1年以内	1-5年	5年以上	不计息	合计
资产					
货币资金	129,113,885.47	-	-	-	129,113,885.47
结算备付金	2,915,941.12	-	-	-	2,915,941.12
存出保证金	129,196.84	-	-	-	129,196.84
交易性金融资产	-	-	399,020.99	1,120,866,850.13	1,121,265,871.12
应收申购款	-	-	-	227,574.15	227,574.15
应收清算款	-	-	-	659,320.94	659,320.94
资产总计	132,159,023.43	-	399,020.99	1,121,753,745.22	1,254,311,789.64
负债					
应付赎回款	-	-	-	893,953.47	893,953.47
应付管理人报酬	-	-	-	1,207,957.49	1,207,957.49
应付托管费	-	-	-	201,326.26	201,326.26
应付销售服务费	-	-	-	1,481.40	1,481.40
应交税费	-	-	-	65,649.80	65,649.80
其他负债	-	-	-	1,332,688.65	1,332,688.65
负债总计	-	-	-	3,703,057.07	3,703,057.07
利率敏感度缺口	132,159,023.43	-	399,020.99	1,118,050,688.15	1,250,608,732.57
上年度末 2024年12月31日	1年以内	1-5年	5年以上	不计息	合计
资产					
货币资金	115,524,594.94	-	-	-	115,524,594.94

结算备付金	2,784,067.92	-	-	-	2,784,067.92
存出保证金	172,228.17	-	-	-	172,228.17
交易性金融资产	-	-	-	1,022,632,896.21	1,022,632,896.21
应收申购款	-	-	-	234,662.54	234,662.54
应收清算款	-	-	-	5,827,078.96	5,827,078.96
资产总计	118,480,891.03	-	-	1,028,694,637.71	1,147,175,528.74
负债	-	-	-	-	-
应付赎回款	-	-	-	771,327.40	771,327.40
应付管理人报酬	-	-	-	1,194,610.55	1,194,610.55
应付托管费	-	-	-	199,101.75	199,101.75
应付销售服务费	-	-	-	1,207.32	1,207.32
应交税费	-	-	-	65,649.13	65,649.13
其他负债	-	-	-	1,288,377.16	1,288,377.16
负债总计	-	-	-	3,520,273.31	3,520,273.31
利率敏感度缺口	118,480,891.03	-	-	-1,025,174,364.40	1,143,655,255.43

注：表中所示为本基金资产及负债的账面价值，并按照合约规定的利率重新定价日或到期日孰早者予以分类。

#### 6.4.13.4.1.2 利率风险的敏感性分析

于 2025 年 6 月 30 日，本基金持有的交易性债券投资公允价值占基金净资产的比例为 0.03%，(2024 年 12 月 31 日：无)，因此市场利率的变动对于本基金净资产无重大影响(2024 年 12 月 31 日：同)。

#### 6.4.13.4.2 外汇风险

外汇风险是指金融工具的公允价值或未来现金流量因外汇汇率变动而发生波动的风险。本基金持有的所有资产及负债以人民币计价，因此无重大外汇风险。

##### 6.4.13.4.2.1 外汇风险敞口

无。

#### 6.4.13.4.3 其他价格风险

其他价格风险是指基金所持金融工具的公允价值或未来现金流量因除市场利率和外汇汇率以外的市场价格因素变动而发生波动的风险。本基金主要投资于证券交易所上市或银行间同业市场交易的股票和债券，所面临的其他价格风险来源于单个证券发行主体自身经营情况或特殊事项的影响，也可能来源于证券市场整体波动的影响。

本基金的基金管理人在构建和管理投资组合的过程中，采用“自上而下”的策略，通过对宏观经济情况及政策的分析，结合证券市场运行情况，做出资产配置及组合构建的决定；通过对单个证券的定性分析及定量分析，选择符合基金合同约定范围的投资品种进行投资。本基金的基金管理人定期结合宏观及微观环境的变化，对投资策略、资产配置、投资组合进行修正，来主动应

对可能发生的市场价格风险。

本基金通过投资组合的分散化降低其他价格风险。本基金股票投资(含存托凭证)比例范围为基金资产的 60%-95%;权证投资比例范围为 0%-3%;债券与货币市场工具的投资比例范围为 5%-40%,其中现金和到期日在一年以内的政府债券不低于基金资产净值的 5%,其中现金不包括结算备付金、存出保证金、应收申购款等。此外,本基金的基金管理人每日对本基金所持有的证券价格实施监控,定期运用多种定量方法对基金进行风险度量,包括 VaR(Value at Risk)指标等来测试本基金面临的潜在价格风险,及时可靠地对风险进行跟踪和控制。

#### 6.4.13.4.3.1 其他价格风险敞口

金额单位:人民币元

项目	本期末 2025年6月30日		上年度末 2024年12月31日	
	公允价值	占基金资产净值 比例(%)	公允价值	占基金资产净值 比例(%)
交易性金融资产—股票投资	1,120,866,850.13	89.63	1,022,632,896.21	89.42
交易性金融资产—基金投资	-	-	-	-
交易性金融资产—贵金属投资	-	-	-	-
衍生金融资产—权证投资	-	-	-	-
其他	-	-	-	-
合计	1,120,866,850.13	89.63	1,022,632,896.21	89.42

#### 6.4.13.4.3.2 其他价格风险的敏感性分析

假设	除沪深 300 指数收益率以外的其他市场变量保持不变		
分析	相关风险变量的变动	对资产负债表日基金资产净值的影响金额(单位:人民币元)	
		本期末 (2025年6月30日)	上年度末 (2024年12月31日)
	1. 沪深 300 指数收益率上升 5%		62,821,720.65
2. 沪深 300 指数收益率下降 5%		-62,821,720.65	-54,471,471.39

#### 6.4.14 公允价值

##### 6.4.14.1 金融工具公允价值计量的方法

公允价值计量结果所属的层次,由对公允价值计量整体而言具有重要意义的输入值所属的

最低层次决定：

第一层次：相同资产或负债在活跃市场上未经调整的报价；

第二层次：除第一层次输入值外相关资产或负债直接或间接可观察的输入值；

第三层次：相关资产或负债的不可观察输入值。

#### 6.4.14.2 持续的以公允价值计量的金融工具

##### 6.4.14.2.1 各层次金融工具的公允价值

单位：人民币元

公允价值计量结果所属的层次	本期末 2025 年 6 月 30 日	上年度末 2024 年 12 月 31 日
第一层次	1,120,352,994.04	1,021,993,559.59
第二层次	414,406.53	27,736.50
第三层次	498,470.55	611,600.12
合计	1,121,265,871.12	1,022,632,896.21

##### 6.4.14.2.2 公允价值所属层次间的重大变动

本基金调整公允价值计量层次转换时点的相关会计政策在前后各会计期间保持一致。

对于公开市场交易的证券，若出现重大事项、新发未上市等原因导致不存在活跃市场未经调整的报价，本基金不会于在此期间将相关证券的公允价值列入第一层次，并根据估值调整中采用的对公允价值计量整体而言具有重要意义的输入值所属的最低层次，确定相关投资的公允价值应属第二层次或第三层次。

##### 6.4.14.3 非持续的以公允价值计量的金融工具的说明

本基金本报告期末及上年度末均未持有非持续的以公允价值计量的金融工具。

##### 6.4.14.4 不以公允价值计量的金融工具的相关说明

本基金持有的不以公允价值计量的金融工具为以摊余成本计量的金融资产和金融负债，这些金融工具因其剩余期限较短，所以其账面价值与公允价值相若。

#### 6.4.15 有助于理解和分析会计报表需要说明的其他事项

截至资产负债表日本基金无需要说明的其他重要事项。

## § 7 投资组合报告

### 7.1 期末基金资产组合情况

金额单位：人民币元

序号	项目	金额	占基金总资产的比例 (%)
1	权益投资	1,120,866,850.13	89.36
	其中：股票	1,120,866,850.13	89.36
2	基金投资	-	-

3	固定收益投资	399,020.99	0.03
	其中：债券	399,020.99	0.03
	资产支持证券	-	-
4	贵金属投资	-	-
5	金融衍生品投资	-	-
6	买入返售金融资产	-	-
	其中：买断式回购的买入返售金融资产	-	-
7	银行存款和结算备付金合计	132,029,826.59	10.53
8	其他各项资产	1,016,091.93	0.08
9	合计	1,254,311,789.64	100.00

## 7.2 报告期末按行业分类的股票投资组合

### 7.2.1 报告期末按行业分类的境内股票投资组合

金额单位：人民币元

代码	行业类别	公允价值（元）	占基金资产净值比例（%）
A	农、林、牧、渔业	9,628,692.00	0.77
B	采矿业	42,787,888.00	3.42
C	制造业	805,047,971.96	64.37
D	电力、热力、燃气及水生产和供应业	10,456,064.00	0.84
E	建筑业	-	-
F	批发和零售业	21,990,506.00	1.76
G	交通运输、仓储和邮政业	24,529,933.88	1.96
H	住宿和餐饮业	-	-
I	信息传输、软件和信息技术服务业	91,586,106.09	7.32
J	金融业	67,247,800.00	5.38
K	房地产业	15,671,212.00	1.25
L	租赁和商务服务业	31,872,405.00	2.55
M	科学研究和技术服务业	39,867.20	0.00
N	水利、环境和公共设施管理业	-	-
O	居民服务、修理和其他服务业	-	-
P	教育	-	-
Q	卫生和社会工作	-	-
R	文化、体育和娱乐业	8,404.00	0.00
S	综合	-	-
	合计	1,120,866,850.13	89.63

### 7.2.2 报告期末按行业分类的港股通投资股票投资组合

无。

## 7.3 期末按公允价值占基金资产净值比例大小排序的所有股票投资明细

金额单位：人民币元



序号	股票代码	股票名称	数量 (股)	公允价值 (元)	占基金资产净值比例 (%)
1	603129	春风动力	179,700	38,905,050.00	3.11
2	688361	中科飞测	285,453	24,032,288.07	1.92
3	600183	生益科技	776,600	23,414,490.00	1.87
4	600988	赤峰黄金	916,100	22,792,568.00	1.82
5	300661	圣邦股份	312,130	22,713,700.10	1.82
6	688377	迪威尔	937,459	22,377,146.33	1.79
7	002475	立讯精密	645,000	22,375,050.00	1.79
8	605056	咸亨国际	1,427,300	21,980,420.00	1.76
9	688385	复旦微电	444,526	21,901,796.02	1.75
10	603855	华荣股份	965,500	21,366,515.00	1.71
11	600926	杭州银行	1,256,300	21,130,966.00	1.69
12	603699	纽威股份	644,300	20,082,831.00	1.61
13	688052	纳芯微	110,222	19,232,636.78	1.54
14	000651	格力电器	394,600	17,725,432.00	1.42
15	600595	中孚实业	3,819,600	16,729,848.00	1.34
16	600919	江苏银行	1,227,500	14,656,350.00	1.17
17	603766	隆鑫通用	1,131,150	14,433,474.00	1.15
18	600031	三一重工	803,900	14,430,005.00	1.15
19	002594	比亚迪	43,400	14,404,894.00	1.15
20	300203	聚光科技	644,700	14,267,211.00	1.14
21	300502	新易盛	103,380	13,131,327.60	1.05
22	603606	东方电缆	243,662	12,599,762.02	1.01
23	301155	海力风电	168,900	12,143,910.00	0.97
24	600391	航发科技	399,700	11,671,240.00	0.93
25	301061	匠心家居	146,900	11,390,626.00	0.91
26	300548	博创科技	170,000	11,350,900.00	0.91
27	600761	安徽合力	636,243	11,286,950.82	0.90
28	000997	新大陆	348,100	11,271,478.00	0.90
29	601899	紫金矿业	576,600	11,243,700.00	0.90
30	002558	巨人网络	467,900	11,019,045.00	0.88
31	688050	爱博医疗	157,326	10,831,895.10	0.87
32	300054	鼎龙股份	377,200	10,818,096.00	0.87
33	300408	三环集团	320,400	10,701,360.00	0.86
34	600066	宇通客车	428,500	10,652,510.00	0.85
35	002311	海大集团	178,800	10,475,892.00	0.84
36	600163	中闽能源	2,042,200	10,456,064.00	0.84
37	300037	新宙邦	294,300	10,359,360.00	0.83
38	002472	双环传动	308,500	10,331,665.00	0.83
39	688236	春立医疗	552,609	10,273,001.31	0.82
40	600415	小商品城	486,000	10,050,480.00	0.80
41	688368	晶丰明源	113,767	9,992,155.61	0.80
42	000333	美的集团	137,900	9,956,380.00	0.80

43	603737	三棵树	265,832	9,795,909.20	0.78
44	600153	建发股份	935,600	9,702,172.00	0.78
45	601208	东材科技	1,022,833	9,696,456.84	0.78
46	002714	牧原股份	229,200	9,628,692.00	0.77
47	600048	保利发展	1,179,700	9,555,570.00	0.76
48	688590	新致软件	463,665	9,523,679.10	0.76
49	002580	圣阳股份	643,600	9,094,068.00	0.73
50	003010	若羽臣	149,940	9,086,364.00	0.73
51	601600	中国铝业	1,289,000	9,074,560.00	0.73
52	000425	徐工机械	1,165,200	9,053,604.00	0.72
53	600020	中原高速	1,884,500	9,007,910.00	0.72
54	601881	中国银河	524,600	8,996,890.00	0.72
55	600566	济川药业	341,100	8,981,163.00	0.72
56	600809	山西汾酒	50,600	8,925,334.00	0.71
57	688177	百奥泰	354,672	8,888,080.32	0.71
58	601995	中金公司	250,600	8,861,216.00	0.71
59	600079	人福医药	418,500	8,780,130.00	0.70
60	000426	兴业银锡	553,900	8,751,620.00	0.70
61	000893	亚钾国际	281,100	8,472,354.00	0.68
62	605117	德业股份	159,975	8,424,283.50	0.67
63	605507	国邦医药	414,200	8,188,734.00	0.65
64	300153	科泰电源	241,500	8,174,775.00	0.65
65	600522	中天科技	555,100	8,026,746.00	0.64
66	600961	株冶集团	710,900	7,947,862.00	0.64
67	605499	东鹏饮料	25,100	7,882,655.00	0.63
68	600600	青岛啤酒	110,200	7,654,492.00	0.61
69	300910	瑞丰新材	132,200	7,634,550.00	0.61
70	000786	北新建材	288,200	7,631,536.00	0.61
71	688196	卓越新能	156,833	7,538,962.31	0.60
72	300973	立高食品	152,300	7,427,671.00	0.59
73	601336	新华保险	125,700	7,353,450.00	0.59
74	002517	恺英网络	380,000	7,337,800.00	0.59
75	600690	海尔智家	296,071	7,336,639.38	0.59
76	600389	江山股份	391,700	7,285,620.00	0.58
77	688111	金山办公	25,352	7,099,827.60	0.57
78	600941	中国移动	62,400	7,023,120.00	0.56
79	000932	华菱钢铁	1,591,700	7,003,480.00	0.56
80	002956	西麦食品	292,500	6,864,975.00	0.55
81	002851	麦格米特	136,300	6,834,082.00	0.55
82	688114	华大智造	104,272	6,759,953.76	0.54
83	300662	科锐国际	225,300	6,693,663.00	0.54
84	605319	无锡振华	191,700	6,548,472.00	0.52
85	600760	中航沈飞	106,800	6,260,616.00	0.50

86	601077	渝农商行	875,200	6,248,928.00	0.50
87	000880	潍柴重机	163,700	6,191,134.00	0.50
88	600732	爱旭股份	470,800	6,167,480.00	0.49
89	600649	城投控股	1,422,900	6,104,241.00	0.49
90	605016	百龙创园	295,360	6,093,276.80	0.49
91	603678	火炬电子	160,000	6,084,800.00	0.49
92	605009	豪悦护理	149,560	5,949,496.80	0.48
93	301266	宇邦新材	171,200	5,723,216.00	0.46
94	000951	中国重汽	323,420	5,685,723.60	0.45
95	002027	分众传媒	743,300	5,426,090.00	0.43
96	002352	顺丰控股	111,100	5,417,236.00	0.43
97	301033	迈普医学	89,000	5,345,340.00	0.43
98	000680	山推股份	589,100	5,284,227.00	0.42
99	603885	吉祥航空	383,700	5,168,439.00	0.41
100	002345	潮宏基	348,600	5,100,018.00	0.41
101	601689	拓普集团	107,700	5,088,825.00	0.41
102	601107	四川成渝	819,900	4,935,798.00	0.39
103	002891	中宠股份	78,500	4,856,795.00	0.39
104	688475	萤石网络	145,236	4,577,838.72	0.37
105	002541	鸿路钢构	270,000	4,519,800.00	0.36
106	002847	盐津铺子	53,300	4,285,320.00	0.34
107	300888	稳健医疗	99,100	4,073,010.00	0.33
108	688775	影石创新	573	71,143.68	0.01
109	688411	海博思创	560	46,754.40	0.00
110	920111	聚星科技	1,300	37,895.00	0.00
111	688545	兴福电子	994	26,788.30	0.00
112	301458	钧崑电子	701	23,911.11	0.00
113	603049	中策橡胶	543	23,267.55	0.00
114	301275	汉朔科技	397	22,307.43	0.00
115	003021	兆威机电	200	21,630.00	0.00
116	688617	惠泰医疗	64	19,008.00	0.00
117	688583	思看科技	227	18,087.36	0.00
118	301678	新恒汇	382	17,014.28	0.00
119	301602	超研股份	658	16,318.40	0.00
120	301501	恒鑫生活	350	15,827.00	0.00
121	001388	信通电子	937	15,385.54	0.00
122	603202	天有为	166	15,049.56	0.00
123	920066	科拜尔	420	14,431.20	0.00
124	301479	弘景光电	182	14,172.34	0.00
125	301535	浙江华远	734	13,938.66	0.00
126	688757	胜科纳米	536	13,903.84	0.00
127	000596	古井贡酒	100	13,315.00	0.00
128	688758	赛分科技	777	13,185.69	0.00

129	601799	星宇股份	100	12,500.00	0.00
130	603072	天和磁材	226	12,305.70	0.00
131	301662	宏工科技	143	11,797.50	0.00
132	301601	惠通科技	342	11,576.70	0.00
133	300416	苏试试验	800	11,464.00	0.00
134	001979	招商蛇口	1,300	11,401.00	0.00
135	603833	欧派家居	200	11,290.00	0.00
136	002779	中坚科技	140	10,537.80	0.00
137	605488	福莱新材	320	10,473.60	0.00
138	001356	富岭股份	709	10,237.96	0.00
139	301590	优优绿能	73	10,182.04	0.00
140	301658	首航新能	437	10,042.26	0.00
141	301363	美好医疗	560	9,878.40	0.00
142	600873	梅花生物	900	9,621.00	0.00
143	301665	泰禾股份	393	8,799.27	0.00
144	600976	健民集团	200	7,842.00	0.00
145	301173	毓恬冠佳	173	7,781.54	0.00
146	920108	宏海科技	300	7,512.00	0.00
147	001382	新亚电缆	366	7,396.86	0.00
148	603014	威高血净	205	6,699.40	0.00
149	603369	今世缘	161	6,267.73	0.00
150	600398	海澜之家	900	6,264.00	0.00
151	301636	泽润新能	128	6,074.88	0.00
152	600422	昆药集团	400	5,724.00	0.00
153	301595	太力科技	196	5,703.60	0.00
154	301560	众捷汽车	190	5,215.50	0.00
155	600276	恒瑞医药	100	5,190.00	0.00
156	601928	凤凰传媒	400	4,468.00	0.00
157	603210	泰鸿万立	286	4,464.46	0.00
158	002179	中航光电	110	4,439.60	0.00
159	603271	永杰新材	126	4,420.08	0.00
160	603124	江南新材	88	4,075.28	0.00
161	601098	中南传媒	300	3,936.00	0.00
162	001395	亚联机械	80	3,780.00	0.00
163	000831	中国稀土	100	3,612.00	0.00
164	603409	汇通控股	100	3,332.00	0.00
165	603337	杰克股份	90	3,229.20	0.00
166	001390	古麒绒材	178	3,225.36	0.00
167	603257	中国瑞林	78	2,922.66	0.00
168	603382	海阳科技	105	2,350.95	0.00
169	001335	信凯科技	80	2,244.00	0.00
170	603120	肯特催化	65	2,172.95	0.00
171	688072	拓荆科技	14	2,151.94	0.00

172	601567	三星医疗	50	1,121.00	0.00
173	601872	招商轮船	88	550.88	0.00

#### 7.4 报告期内股票投资组合的重大变动

##### 7.4.1 累计买入金额超出期初基金资产净值 2%或前 20 名的股票明细

金额单位：人民币元

序号	股票代码	股票名称	本期累计买入金额	占期初基金资产净值比例(%)
1	600183	生益科技	40,322,168.55	3.53
2	688072	拓荆科技	34,012,346.50	2.97
3	688052	纳芯微	32,050,250.63	2.80
4	603129	春风动力	31,866,493.00	2.79
5	688361	中科飞测	30,569,550.84	2.67
6	600031	三一重工	26,770,470.00	2.34
7	002779	中坚科技	26,486,991.50	2.32
8	600988	赤峰黄金	26,210,176.00	2.29
9	688385	复旦微电	25,624,830.35	2.24
10	688377	迪威尔	24,254,800.27	2.12
11	300408	三环集团	23,871,059.00	2.09
12	300661	圣邦股份	23,054,663.00	2.02
13	605056	咸亨国际	21,870,193.00	1.91
14	603855	华荣股份	21,393,805.00	1.87
15	000880	潍柴重机	21,263,029.00	1.86
16	001301	尚太科技	21,238,988.00	1.86
17	600926	杭州银行	21,043,643.00	1.84
18	300153	科泰电源	20,742,569.00	1.81
19	002916	深南电路	20,375,358.15	1.78
20	300750	宁德时代	20,194,038.00	1.77

注：“买入金额”是指买入股票成交金额，即成交单价乘以成交数量，相关交易费用不考虑。

##### 7.4.2 累计卖出金额超出期初基金资产净值 2%或前 20 名的股票明细

金额单位：人民币元

序号	股票代码	股票名称	本期累计卖出金额	占期初基金资产净值比例(%)
1	002371	北方华创	34,830,834.38	3.05
2	300750	宁德时代	32,747,193.00	2.86
3	688072	拓荆科技	30,714,880.15	2.69
4	688018	乐鑫科技	28,280,752.17	2.47
5	003021	兆威机电	27,561,611.10	2.41
6	601567	三星医疗	25,790,861.06	2.26
7	002779	中坚科技	24,841,572.00	2.17
8	600183	生益科技	24,736,198.00	2.16
9	002463	沪电股份	24,125,166.00	2.11
10	600031	三一重工	21,765,293.00	1.90
11	603606	东方电缆	21,760,322.00	1.90
12	000425	徐工机械	21,750,431.00	1.90

13	300827	上能电气	21,544,168.12	1.88
14	002916	深南电路	20,683,041.98	1.81
15	600114	东睦股份	20,173,266.00	1.76
16	000528	柳工	19,276,144.98	1.69
17	000880	潍柴重机	19,041,510.20	1.66
18	603997	继峰股份	18,849,734.50	1.65
19	001301	尚太科技	18,690,373.00	1.63
20	000680	山推股份	18,653,712.30	1.63

注：“卖出金额”是指卖出股票成交金额，即成交单价乘以成交数量，相关交易费用不考虑。

#### 7.4.3 买入股票的成本总额及卖出股票的收入总额

单位：人民币元

买入股票成本（成交）总额	2,221,623,500.30
卖出股票收入（成交）总额	2,162,864,484.51

注：表中“买入股票成本（成交）总额”及“卖出股票收入（成交）总额”均指成交金额，即成交单价乘以成交数量，相关交易费用不考虑。

#### 7.5 期末按债券品种分类的债券投资组合

金额单位：人民币元

序号	债券品种	公允价值	占基金资产净值比例（%）
1	国家债券	-	-
2	央行票据	-	-
3	金融债券	-	-
	其中：政策性金融债	-	-
4	企业债券	-	-
5	企业短期融资券	-	-
6	中期票据	-	-
7	可转债（可交换债）	399,020.99	0.03
8	同业存单	-	-
9	其他	-	-
10	合计	399,020.99	0.03

#### 7.6 期末按公允价值占基金资产净值比例大小排序的前五名债券投资明细

金额单位：人民币元

序号	债券代码	债券名称	数量（张）	公允价值	占基金资产净值比例（%）
1	111022	锡振转债	3,990	399,020.99	0.03

#### 7.7 期末按公允价值占基金资产净值比例大小排序的所有资产支持证券投资明细

无。

#### 7.8 报告期末按公允价值占基金资产净值比例大小排序的前五名贵金属投资明细

无。

7.9 期末按公允价值占基金资产净值比例大小排序的前五名权证投资明细

无。

7.10 本基金投资股指期货的投资政策

无。

7.11 报告期末本基金投资的国债期货交易情况说明

7.11.1 本期国债期货投资政策

无。

7.11.2 本期国债期货投资评价

无。

7.12 投资组合报告附注

7.12.1 基金投资的前十名证券的发行主体本期是否出现被监管部门立案调查，或在报告编制日前一年内受到公开谴责、处罚的情形

本基金投资的前十名证券的发行主体本期没有被监管部门立案调查，或在报告编制日前一年内受到公开谴责、处罚。

7.12.2 基金投资的前十名股票是否超出基金合同规定的备选股票库

无。

7.12.3 期末其他各项资产构成

单位：人民币元

序号	名称	金额
1	存出保证金	129,196.84
2	应收清算款	659,320.94
3	应收股利	-
4	应收利息	-
5	应收申购款	227,574.15
6	其他应收款	-
7	待摊费用	-
8	其他	-
9	合计	1,016,091.93

7.12.4 期末持有的处于转股期的可转换债券明细

无。

7.12.5 期末前十名股票中存在流通受限情况的说明

无。

7.12.6 投资组合报告附注的其他文字描述部分

无。

## § 8 基金份额持有人信息

### 8.1 期末基金份额持有人户数及持有人结构

份额单位：份

份额级别	持有人户数 (户)	户均持有的基金份额	持有人结构			
			机构投资者		个人投资者	
			持有份额	占总份额比例 (%)	持有份额	占总份额比例 (%)
融通领先成长混合 (LOF) A/B	60,758	16,013.78	160,430,959.05	16.49	812,534,279.47	83.51
融通领先成长混合 (LOF) C	571	5,078.34	-	-	2,899,732.68	100.00
合计	61,329	15,911.97	160,430,959.05	16.44	815,434,012.15	83.56

### 8.2 期末上市基金前十名持有人

融通领先成长混合 (LOF) A/B

序号	持有人名称	持有份额 (份)	占上市总份额比例 (%)
1	天津市创正企业管理咨询服务有限公司	5,102,317.00	8.81
2	叶风	1,964,660.00	3.39
3	王金明	1,555,800.00	2.69
4	李玲	1,120,646.00	1.94
5	张广城	550,546.00	0.95
6	高峰	411,977.00	0.71
7	张秀英	402,193.00	0.69
8	沈伟明	330,000.00	0.57
9	周杨东	326,700.00	0.56
10	许玉明	274,700.00	0.47

注：上表中的持有人仅指上市份额的前十大持有人。

### 8.3 期末基金管理人的从业人员持有本基金的情况

项目	份额级别	持有份额总数 (份)	占基金总份额比例 (%)
基金管理人所有从业人员持有本基金	融通领先成长混合 (LOF) A/B	93,599.55	0.00962
	融通领先成长混合 (LOF) C	-	-
	合计	93,599.55	0.00959

### 8.4 期末基金管理人的从业人员持有本开放式基金份额总量区间情况

项目	份额级别	持有基金份额总量的数量区间 (万份)
本公司高级管理人员、基金投资和	融通领先成长混合 (LOF) A/B	0



研究部门负责人持有本开放式基金	融通领先成长混合 (LOF) C	0
	合计	0
本基金基金经理持有本开放式基金	融通领先成长混合 (LOF) A/B	0~10
	融通领先成长混合 (LOF) C	0
	合计	0~10

### § 9 开放式基金份额变动

单位：份

项目	融通领先成长混合 (LOF) A/B	融通领先成长混合 (LOF) C
基金合同生效日（2007 年 4 月 30 日）基金份额总额	500,000,000.00	-
本报告期期初基金份额总额	921,372,869.06	2,365,657.59
本报告期基金总申购份额	83,964,559.00	17,135,914.27
减：本报告期基金总赎回份额	32,372,189.54	16,601,839.18
本报告期基金拆分变动份额	-	-
本报告期期末基金份额总额	972,965,238.52	2,899,732.68

### § 10 重大事件揭示

#### 10.1 基金份额持有人大会决议

本报告期内，本基金未召开基金份额持有人大会。

#### 10.2 基金管理人、基金托管人的专门基金托管部门的重大人事变动

##### 10.2.1 基金管理人的重大人事变动

本报告期内，本基金的基金管理人无重大人事变动。

##### 10.2.2 基金托管人的专门基金托管部门的重大人事变动

中国建设银行股份有限公司（以下简称“中国建设银行”）研究决定，聘任陈颖钰为中国建设银行资产托管业务部总经理。

陈颖钰女士曾先后在中国建设银行财务会计、重组改制、资产负债、同业业务、金融科技等领域工作，并在中国建设银行总行同业业务中心、财务会计部、资产托管业务部以及山东省分行、建信金融科技有限责任公司等机构担任领导职务，具有丰富的财会、科技和资金资产管理经验。

#### 10.3 涉及基金管理人、基金财产、基金托管业务的诉讼

本报告期内，无涉及基金管理人、基金财产及基金托管业务的诉讼事项。

#### 10.4 基金投资策略的改变

本报告期内，本基金投资策略未发生改变。

#### 10.5 为基金进行审计的会计师事务所情况

本基金聘请的会计师事务所为安永华明会计师事务所（特殊普通合伙），该事务所自 2024 年 11 月 12 日起为本基金提供审计服务至今。

#### 10.6 管理人、托管人及其高级管理人员受稽查或处罚等情况

##### 10.6.1 管理人及其高级管理人员受稽查或处罚等情况

本报告期内，本基金的基金管理人及其高级管理人员无受稽查或处罚等情况。

##### 10.6.2 托管人及其高级管理人员受稽查或处罚等情况

本报告期内，本基金的托管人的托管业务部门及其高级管理人员无受稽查或处罚等情况。

#### 10.7 基金租用证券公司交易单元的有关情况

##### 10.7.1 基金租用证券公司交易单元进行股票投资及佣金支付情况

金额单位：人民币元

券商名称	交易单元数量	股票交易		应支付该券商的佣金		备注
		成交金额	占当期股票成交总额的比例 (%)	佣金	占当期佣金总量的比例 (%)	
国盛证券	1	840,445,482.68	19.18	366,348.80	19.18	-
广发证券	2	825,231,342.93	18.83	359,729.79	18.83	-
兴业证券	1	582,189,396.50	13.29	253,788.23	13.29	-
华安证券	1	399,630,052.28	9.12	174,192.19	9.12	-
西南证券	2	398,450,422.42	9.09	173,690.49	9.09	-
国泰海通证券	1	386,619,293.54	8.82	168,534.64	8.82	-
国金证券	1	368,274,905.33	8.40	160,545.45	8.40	-
华泰证券	1	288,289,665.83	6.58	125,664.08	6.58	-
国信证券	1	263,516,437.69	6.01	114,876.98	6.01	-
中金公司	1	29,641,371.12	0.68	12,920.64	0.68	-
中信证券	2	1,671.00	0.00	-	-	-
诚通证券	1	-	-	-	-	-
东北证券	1	-	-	-	-	-
申万宏源	2	-	-	-	-	-
银河证券	1	-	-	-	-	-
招商证券	1	-	-	-	-	-
中泰证券	1	-	-	-	-	-

注：1、租用证券公司交易单元的标准为：

(1) 券商财务状况良好，经营行为规范，合规风控能力和交易等服务能力较强，同时拥有良好的公司声誉。

(2) 券商研究实力较强，有稳定的研究机构和专业的研究人员，能及时为本公司提供高质量的研究支持与服务，包括宏观与策略报告、行业与公司分析报告、债券市场分析报告和金融衍生品分析报告等，并能根据基金投资的特定需求，提供专门研究报告。

(3) 严禁将券商选择、交易单元租用、交易量分配等与基金销售规模、保有规模挂钩，严禁以任何形式向券商承诺基金证券交易量及佣金或利用交易佣金与券商进行利益交换。

(4) 公司销售业务人员不得参与券商选择、协议签订、服务评价、交易佣金分配等业务环节。

(5) 公司不得使用交易佣金向第三方转移支付费用，包括但不限于使用外部专家咨询、金融终端、研报平台、数据库等产生的费用。

2、租用证券公司交易单元的程序为：

(1) 评价拟引进券商。发起部门组织拟引进券商填写《合作券商审慎调查表》。相关部门对拟引进券商评价。

(2) 上报批准。发起部门将相关部门一致同意的拟引进合作券商情况、评价意见和《合作券商审慎调查表》形成内部审批流程，经相关负责人审批同意后，与券商签署相关协议。

3、交易单元变更情况

本报告期国泰君安证券变更为国泰海通证券。

10.7.2 基金租用证券公司交易单元进行其他证券投资的情况

金额单位：人民币元

券商名称	债券交易		债券回购交易		权证交易	
	成交金额	占当期债券成交总额的比例 (%)	成交金额	占当期债券回购成交总额的比例 (%)	成交金额	占当期权证成交总额的比例 (%)
国盛证券	-	-	-	-	-	-
广发证券	-	-	-	-	-	-
兴业证券	499,185.62	39.49	-	-	-	-
华安证券	-	-	-	-	-	-
西南证券	-	-	-	-	-	-
国泰海通证券	365,800.00	28.94	-	-	-	-
国金证券	-	-	-	-	-	-
华泰证券	-	-	-	-	-	-
国信证券	-	-	-	-	-	-
中金公司	399,000.00	31.57	-	-	-	-
中信证券	-	-	-	-	-	-
诚通证券	-	-	-	-	-	-

东北证券	-	-	-	-	-	-
申万宏源	-	-	-	-	-	-
银河证券	-	-	-	-	-	-
招商证券	-	-	-	-	-	-
中泰证券	-	-	-	-	-	-

### 10.8 其他重大事件

序号	公告事项	法定披露方式	法定披露日期
1	融通基金管理有限公司关于提醒投资者注意防范不法分子诈骗活动的提示性公告	中国证监会指定报刊及网站	2025 年 2 月 28 日
2	融通基金关于旗下部分开放式基金在中国工商银行股份有限公司开通定期定额投资业务的公告	中国证监会指定报刊及网站	2025 年 3 月 1 日
3	融通基金管理有限公司关于暂停部分销售机构办理相关销售业务的公告	中国证监会指定报刊及网站	2025 年 3 月 14 日
4	融通基金管理有限公司旗下公募基金通过证券公司证券交易及佣金支付情况	中国证监会指定报刊及网站	2025 年 3 月 31 日
5	融通基金关于旗下部分开放式基金新增中国邮政储蓄银行股份有限公司“邮你同赢”平台为销售机构及开通相关业务的公告	中国证监会指定报刊及网站	2025 年 4 月 3 日
6	融通基金管理有限公司关于系统升级期间暂停服务的公告	中国证监会指定报刊及网站	2025 年 4 月 16 日
7	融通基金关于旗下部分开放式基金参加中国邮政储蓄银行股份有限公司前端申购费率优惠活动的公告	中国证监会指定报刊及网站	2025 年 5 月 12 日
8	融通基金管理有限公司关于提醒投资者警惕虚假网站和 APP 的提示性公告	中国证监会指定报刊及网站	2025 年 5 月 26 日
9	融通基金管理有限公司关于终止民商基金销售（上海）有限公司办理旗下基金相关销售业务的公告	中国证监会指定报刊及网站	2025 年 6 月 5 日

### § 11 影响投资者决策的其他重要信息

#### 11.1 报告期内单一投资者持有基金份额比例达到或超过 20%的情况

无。

#### 11.2 影响投资者决策的其他重要信息

无。

### § 12 备查文件目录

#### 12.1 备查文件目录

- (一) 中国证监会《关于核准通宝证券投资基金基金份额持有人大会决议的批复》
- (二) 《融通领先成长混合型证券投资基金 (LOF) 基金合同》
- (三) 《融通领先成长混合型证券投资基金 (LOF) 托管协议》

(四)《融通领先成长混合型证券投资基金(LOF)招募说明书》及其更新

(五)融通基金管理有限公司业务资格批件和营业执照

(六)报告期内在指定报刊上披露的各项公告

## 12.2 存放地点

基金管理人处、基金托管人处、深圳证券交易所。

## 12.3 查阅方式

投资者可在营业时间免费查阅，也可按工本费购买复印件，或登录本基金管理人网站 <http://www.rtfund.com> 查阅。

融通基金管理有限公司

2025 年 8 月 28 日