

融通可转债债券型证券投资基金  
2025年第4季度报告

2025年12月31日

基金管理人：融通基金管理有限公司  
基金托管人：中国农业银行股份有限公司  
报告送出日期：2026年1月21日

§ 1 重要提示

基金管理人的董事会及董事保证本报告中所载资料不存在虚假记载、误导性陈述或重大遗漏，并对其内容的真实性、准确性和完整性承担个别及连带责任。

基金托管人中国农业银行股份有限公司根据本基金合同规定，于2026年1月19日复核了本报告中的财务指标、净值表现和投资组合报告等内容，保证复核内容不存在虚假记载、误导性陈述或者重大遗漏。

基金管理人承诺以诚实信用、勤勉尽责的原则管理和运用基金资产，但不保证基金一定盈利。

基金的过往业绩并不代表其未来表现。投资有风险，投资者在作出投资决策前应仔细阅读本基金的招募说明书。

本报告中财务资料未经审计。

本报告期自2025年10月1日起至12月31日止。

§ 2 基金产品概况

基金简称	融通可转债债券	
基金主代码	161624	
基金运作方式	契约型开放式	
基金合同生效日	2016年12月9日	
报告期末基金份额总额	61,753,130.39份	
投资目标	在合理控制信用风险、保持适当流动性的基础上，以可转债为主要投资标的，力争取得超越基金业绩比较基准的收益。	
投资策略	本基金的具体投资策略包括资产配置策略、固定收益类资产投资策略、股票投资策略、权证投资策略以及国债期货投资策略等部分。	
业绩比较基准	中证可转换债券指数收益率*70%+中债综合全价（总值）指数收益率*20%+沪深300指数收益率*10%	
风险收益特征	本基金为债券型基金，其长期平均预期风险和预期收益率低于股票型基金、混合型基金，高于货币市场基金。	
基金管理人	融通基金管理有限公司	
基金托管人	中国农业银行股份有限公司	
下属分级基金的基金简称	融通可转债债券A	融通可转债债券C
下属分级基金的交易代码	161624	161625
报告期末下属分级基金的份额总额	34,888,695.69份	26,864,434.70份

§ 3 主要财务指标和基金净值表现

3.1 主要财务指标

单位：人民币元

主要财务指标	报告期（2025年10月1日-2025年12月31日）	
	融通可转债债券A	融通可转债债券C
1. 本期已实现收益	601,865.84	380,043.31
2. 本期利润	-935,199.35	-749,036.20
3. 加权平均基金份额本期利润	-0.0253	-0.0263
4. 期末基金资产净值	40,908,281.87	30,137,238.04
5. 期末基金份额净值	1.1725	1.1218

注：1、本期已实现收益指基金本期利息收入、投资收益、其他收入(不含公允价值变动收益)扣除相关费用和信用减值损失后的余额，本期利润为本期已实现收益加上本期公允价值变动收益。 2、本报告所列示的基金业绩指标不包括持有人认购或交易基金的各项费用，计入费用后实际收益水平要低于所列数字。

3.2 基金净值表现

3.2.1 基金份额净值增长率及其与同期业绩比较基准收益率的比较

融通可转债债券A

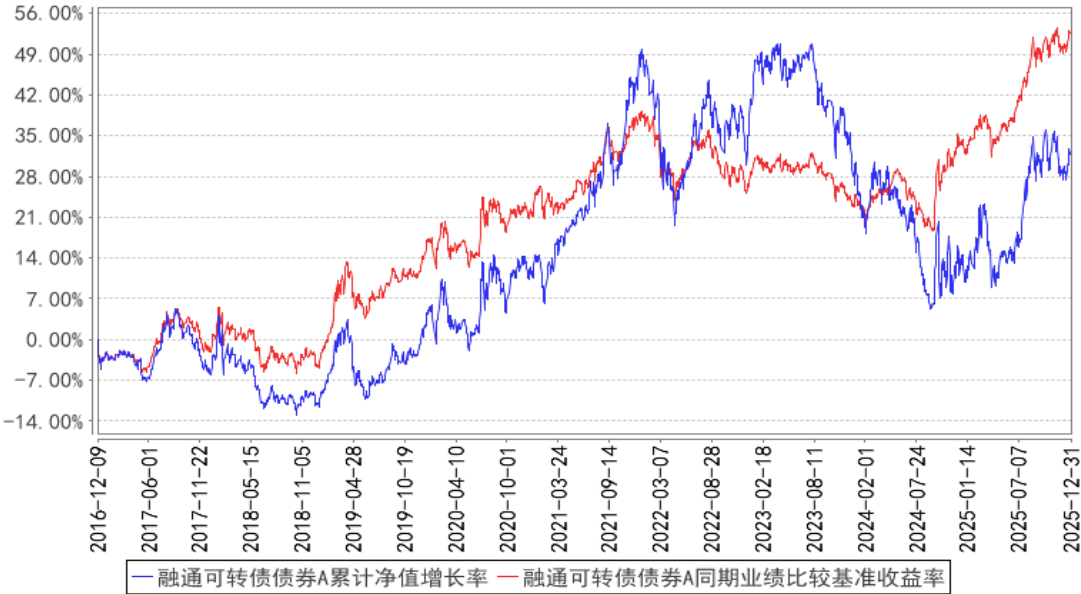
阶段	净值增长率①	净值增长率标准差②	业绩比较基准收益率③	业绩比较基准收益率标准差④	①－③	②－④
过去三个月	-1.99%	0.83%	0.93%	0.47%	-2.92%	0.36%
过去六个月	12.14%	0.95%	9.01%	0.52%	3.13%	0.43%
过去一年	17.67%	1.04%	14.35%	0.50%	3.32%	0.54%
过去三年	-2.01%	1.02%	20.94%	0.47%	-22.95%	0.55%
过去五年	17.34%	0.96%	23.84%	0.49%	-6.50%	0.47%
自基金合同生效起至今	32.39%	0.86%	52.64%	0.52%	-20.25%	0.34%

融通可转债债券C

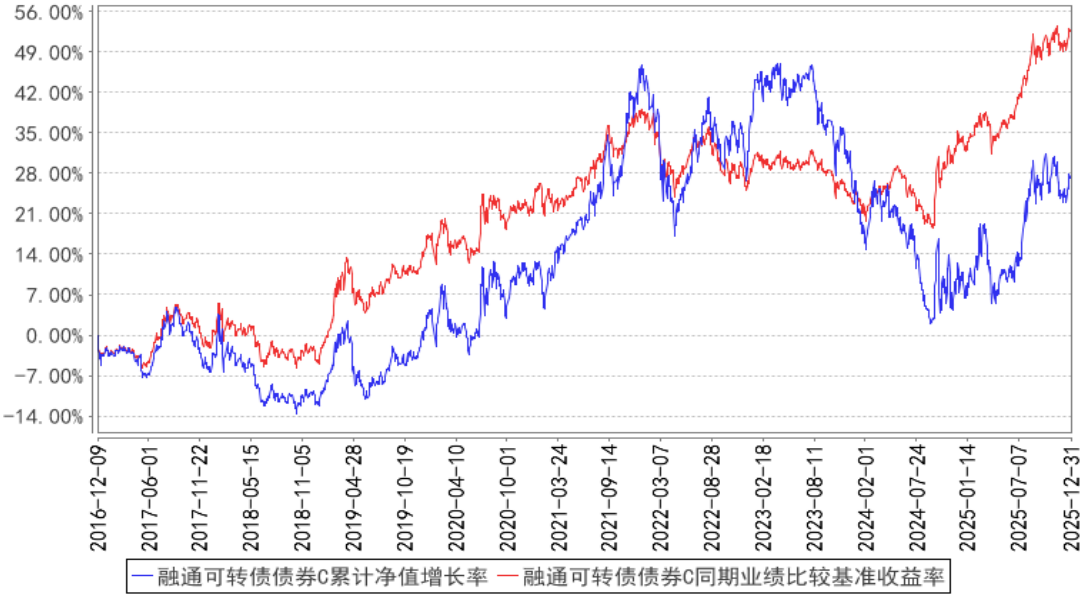
阶段	净值增长率①	净值增长率标准差②	业绩比较基准收益率③	业绩比较基准收益率标准差④	①－③	②－④
过去三个月	-2.09%	0.83%	0.93%	0.47%	-3.02%	0.36%
过去六个月	11.91%	0.95%	9.01%	0.52%	2.90%	0.43%
过去一年	17.20%	1.04%	14.35%	0.50%	2.85%	0.54%
过去三年	-3.18%	1.02%	20.94%	0.47%	-24.12%	0.55%
过去五年	15.03%	0.96%	23.84%	0.49%	-8.81%	0.47%
自基金合同生效起至今	27.66%	0.86%	52.64%	0.52%	-24.98%	0.34%

3.2.2 自基金合同生效以来基金累计净值增长率变动及其与同期业绩比较基准收益率变动的比较

融通可转债债券A累计净值增长率与同期业绩比较基准收益率的历史走势对比图



融通可转债债券C累计净值增长率与同期业绩比较基准收益率的历史走势对比图



3.3 其他指标  
无。

§ 4 管理人报告

4.1 基金经理（或基金经理小组）简介

姓名	职务	任本基金的基金经理期限		证券从业年限	说明
		任职日期	离任日期		
樊鑫	本基金的基金经理	2023年8月5日	-	7年	樊鑫先生，复旦大学金融硕士，7年证券基金行业从业经历，具有基金从业资格。2018年7月加入融通基金管理有限公司，曾任固定收益部研究员、融通多元收益一年持有期混合型证券投资基金基金经理、融通通盈灵活配置混合型证券投资基金基金经理，现任融通稳健增利6个月持有期混合型证券投资基金基金经理

					、融通通福债券型证券投资基金（LOF）基金经理、融通增辉定期开放债券型发起式证券投资基金基金经理、融通可转债债券型证券投资基金基金经理、融通收益增强债券型证券投资基金基金经理。
--	--	--	--	--	--

注：任免日期根据基金管理人对外披露的任免日期填写；证券从业年限以从事证券、基金业务相关工作的时间为计算标准。

4.1.1 期末兼任私募资产管理计划投资经理的基金经理同时管理的产品情况

无。

4.2 管理人对报告期内本基金运作遵规守信情况的说明

报告期内，本基金管理人严格遵守《证券投资基金法》等有关法律法规和本基金合同的规定，本着诚实信用、勤勉尽责的原则管理和运用基金资产，在严格控制风险的基础上，为基金持有人谋求最大利益，无损害基金持有人利益的行为，本基金投资组合符合有关法律法规的规定及基金合同的约定。

4.3 公平交易专项说明

4.3.1 公平交易制度的执行情况

本基金管理人一直坚持公平对待旗下所有投资组合的原则，并制定了相应的制度和流程，在授权、研究、决策、交易和业绩评估等各个环节保证公平交易制度的严格执行。报告期内，本基金管理人严格执行了公平交易的原则和制度。

4.3.2 异常交易行为的专项说明

本基金报告期内未发生异常交易。

4.4 报告期内基金的投资策略和运作分析

2025年四季度，国内经济基本面延续偏弱运行的态势，临近年底市场对政策的预期有所升温并交易，中美关系有所缓和，整体股债市场均呈现震荡走势。权益方面，指数波动不大，但结构分化巨大，有色、AI算力继续大幅上涨，消费地产链表现偏弱。债券方面，期间虽然有所反弹，但总体仍延续趋势下跌，对基本面的利好反应非常有限，背后核心是机构行为的影响。可转债市场总体走势偏强，由于绝对价格和估值均处于历史高位，波动性明显加大，但在资金流入和权益市场未来偏积极乐观预期支撑下，估值压缩难度较大，结构上主线方向上、不赎回的高价转债呈现较好的上涨弹性，此外稀缺性较强的新上市转债表现也尤为亮眼。

本基金8月份开始策略做出调整，大部分仓位参考并复制了可转债的双低等权指数，以保证整体组合与可转债市场整体不做大的偏离，在此基础上用了部分的仓位做增强，买入了部分自下而上研究看好的中高价转债标的。与此前相比或损失了部分的弹性，但参考历史规律，中长期看，相较于中证转债指数及转债基金或有不错的绝对和相对收益表现。

4.5 报告期内基金的业绩表现

截至本报告期末融通可转债债券A基金份额净值为1.1725元，本报告期基金份额净值增长率为-1.99%，同期业绩比较基准收益率为0.93%；

截至本报告期末融通可转债债券C基金份额净值为1.1218元，本报告期基金份额净值增长率

为-2.09%，同期业绩比较基准收益率为0.93%。

4.6 报告期内基金持有人数或基金资产净值预警说明

本报告期内，本基金不存在连续二十个工作日基金份额持有人数量不满二百人或者基金资产净值低于五千万的情形。

§ 5 投资组合报告

5.1 报告期末基金资产组合情况

序号	项目	金额（元）	占基金总资产的比例（%）
1	权益投资	-	-
	其中：股票	-	-
2	基金投资	-	-
3	固定收益投资	78,380,772.20	97.39
	其中：债券	78,380,772.20	97.39
	资产支持证券	-	-
4	贵金属投资	-	-
5	金融衍生品投资	-	-
6	买入返售金融资产	-	-
	其中：买断式回购的买入返售金融资产	-	-
7	银行存款和结算备付金合计	1,891,990.53	2.35
8	其他资产	210,351.90	0.26
9	合计	80,483,114.63	100.00

5.2 报告期末按行业分类的股票投资组合

5.2.1 报告期末按行业分类的境内股票投资组合

无。

5.2.2 报告期末按行业分类的港股通投资股票投资组合

无。

5.3 期末按公允价值占基金资产净值比例大小排序的股票投资明细

5.3.1 报告期末按公允价值占基金资产净值比例大小排序的前十名股票投资明细

无。

5.4 报告期末按债券品种分类的债券投资组合

序号	债券品种	公允价值（元）	占基金资产净值比例（%）
1	国家债券	4,949,472.55	6.97
2	央行票据	-	-
3	金融债券	-	-
	其中：政策性金融债	-	-
4	企业债券	-	-
5	企业短期融资券	-	-
6	中期票据	-	-
7	可转债（可交换债）	73,431,299.65	103.36
8	同业存单	-	-
9	其他	-	-

10	合计	78,380,772.20	110.32
----	----	---------------	--------

5.5 报告期末按公允价值占基金资产净值比例大小排序的前五名债券投资明细

序号	债券代码	债券名称	数量（张）	公允价值（元）	占基金资产净值比例（%）
1	019773	25国债08	49,000	4,949,472.55	6.97
2	113042	上银转债	9,970	1,266,747.23	1.78
3	113062	常银转债	9,190	1,191,177.59	1.68
4	113053	隆22转债	8,900	1,184,140.37	1.67
5	113056	重银转债	9,270	1,173,287.14	1.65

5.6 报告期末按公允价值占基金资产净值比例大小排序的前十名资产支持证券投资明细

无。

5.7 报告期末按公允价值占基金资产净值比例大小排序的前五名贵金属投资明细

无。

5.8 报告期末按公允价值占基金资产净值比例大小排序的前五名权证投资明细

无。

5.9 报告期末本基金投资的国债期货交易情况说明

5.9.1 本期国债期货投资政策

本基金在进行国债期货投资时，将根据风险管理原则，以套期保值为主要目的，采用流动性好、交易活跃的期货合约，通过对债券市场和期货市场运行趋势的研究，结合国债期货的定价模型寻求其合理的估值水平，与现货资产进行匹配，通过多头或空头套期保值等策略进行套期保值操作。基金管理人将充分考虑国债期货的收益性、流动性及风险性特征，运用国债期货对冲系统性风险、对冲特殊情况下的流动性风险，如大额申购赎回等；利用金融衍生品的杠杆作用，以达到降低投资组合的整体风险的目的。

5.9.2 报告期末本基金投资的国债期货持仓和损益明细

无。

5.9.3 本期国债期货投资评价

无。

5.10 投资组合报告附注

5.10.1 本基金投资的前十名证券的发行主体本期是否出现被监管部门立案调查，或在报告编制日前一年内受到公开谴责、处罚的情形

- 1、本基金投资的前十名证券中的上银转债，其发行主体为上海银行股份有限公司。根据发布的相关公告，该证券发行主体因未依法履行职责，多次受到监管机构的处罚。
  - 2、本基金投资的前十名证券中的重银转债，其发行主体为重庆银行股份有限公司。根据发布的相关公告，该证券发行主体因未依法履行职责，多次受到监管机构的处罚。
  - 3、本基金投资的前十名证券中的兴业转债，其发行主体为兴业银行股份有限公司。根据发布的相关公告，该证券发行主体因未依法履行职责，受到国家金融监督管理总局的处罚。
- 投资决策说明：本基金投资上述证券的投资决策程序符合相关法律法规和公司制度的要求。

5.10.2 基金投资的前十名股票是否超出基金合同规定的备选股票库  
无。

5.10.3 其他资产构成

序号	名称	金额（元）
1	存出保证金	39,431.46
2	应收证券清算款	154,701.44
3	应收股利	—
4	应收利息	—
5	应收申购款	16,219.00
6	其他应收款	—
7	其他	—
8	合计	210,351.90

5.10.4 报告期末持有的处于转股期的可转换债券明细

序号	债券代码	债券名称	公允价值（元）	占基金资产净值比例（%）
1	113042	上银转债	1,266,747.23	1.78
2	113062	常银转债	1,191,177.59	1.68
3	113053	隆22转债	1,184,140.37	1.67
4	113056	重银转债	1,173,287.14	1.65
5	110090	爱迪转债	1,168,999.09	1.65
6	113673	岱美转债	1,164,506.38	1.64
7	113052	兴业转债	1,154,228.56	1.62
8	113632	鹤21转债	1,152,454.22	1.62
9	110095	双良转债	1,138,433.70	1.60
10	113623	凤21转债	1,132,803.47	1.59
11	113653	永22转债	1,125,775.20	1.58
12	110098	南药转债	1,125,570.32	1.58
13	113681	镇洋转债	1,117,718.12	1.57
14	127047	帝欧转债	1,117,135.43	1.57
15	113640	苏利转债	1,115,658.36	1.57
16	118038	金宏转债	1,114,700.25	1.57
17	127099	盛航转债	1,114,289.56	1.57
18	123221	力诺转债	1,112,818.24	1.57
19	113694	清源转债	1,111,760.01	1.56
20	118041	星球转债	1,106,676.19	1.56
21	127018	本钢转债	1,106,473.38	1.56
22	127089	晶澳转债	1,101,662.27	1.55
23	127105	龙星转债	1,097,084.51	1.54
24	127075	百川转2	1,092,976.81	1.54
25	113678	中贝转债	1,092,019.77	1.54
26	113070	渝水转债	1,090,769.70	1.54
27	111013	新港转债	1,088,280.09	1.53
28	118034	晶能转债	1,086,150.75	1.53
29	123189	晓鸣转债	1,085,705.48	1.53



30	118029	富淼转债	1,085,219.18	1.53
31	123149	通裕转债	1,084,958.77	1.53
32	127078	优彩转债	1,083,417.55	1.52
33	123198	金埔转债	1,082,755.86	1.52
34	113691	和邦转债	1,082,083.56	1.52
35	127095	广泰转债	1,080,984.68	1.52
36	128129	青农转债	1,080,210.90	1.52
37	123107	温氏转债	1,075,517.80	1.51
38	123199	山河转债	1,074,953.20	1.51
39	118024	冠宇转债	1,074,682.58	1.51
40	127094	红墙转债	1,074,608.17	1.51
41	123126	瑞丰转债	1,073,833.44	1.51
42	127022	恒逸转债	1,073,108.86	1.51
43	113688	国检转债	1,072,670.47	1.51
44	118044	赛特转债	1,071,207.88	1.51
45	123215	铭利转债	1,067,706.59	1.50
46	128141	旺能转债	1,063,535.91	1.50
47	113624	正川转债	1,063,280.61	1.50
48	127070	大中转债	1,063,270.37	1.50
49	123119	康泰转2	1,059,558.06	1.49
50	128127	文科转债	1,057,583.63	1.49
51	110081	闻泰转债	1,057,387.17	1.49
52	127059	永东转2	1,057,373.51	1.49
53	123183	海顺转债	1,053,966.22	1.48
54	123178	花园转债	1,051,089.88	1.48
55	127088	赫达转债	1,027,709.34	1.45
56	123172	漱玉转债	1,015,993.15	1.43
57	118025	奕瑞转债	1,000,101.37	1.41
58	127082	亚科转债	977,111.00	1.38
59	118045	盟升转债	867,222.63	1.22
60	123213	天源转债	856,222.03	1.21
61	123182	广联转债	855,673.29	1.20
62	118055	伟测转债	816,627.40	1.15
63	113656	嘉诚转债	789,186.58	1.11
64	113045	环旭转债	786,034.03	1.11
65	113615	金诚转债	777,783.34	1.09
66	113667	春23转债	743,947.34	1.05
67	123252	银邦转债	740,818.11	1.04
68	111004	明新转债	713,429.59	1.00
69	123254	亿纬转债	710,098.20	1.00
70	127045	牧原转债	380,866.36	0.54

#### 5.10.5 报告期末前十名股票中存在流通受限情况的说明

无。

#### 5.10.6 投资组合报告附注的其他文字描述部分

无。

§ 6 开放式基金份额变动

单位：份

项目	融通可转债债券A	融通可转债债券C
报告期期初基金份额总额	41,512,649.16	30,263,952.55
报告期期间基金总申购份额	1,683,336.75	2,817,533.64
减：报告期期间基金总赎回份额	8,307,290.22	6,217,051.49
报告期期间基金拆分变动份额（份额减少以“-”填列）	-	-
报告期期末基金份额总额	34,888,695.69	26,864,434.70

§ 7 基金管理人运用固有资金投资本基金情况

7.1 基金管理人持有本基金份额变动情况

无。

7.2 基金管理人运用固有资金投资本基金交易明细

无。

§ 8 影响投资者决策的其他重要信息

8.1 报告期内单一投资者持有基金份额比例达到或超过20%的情况

无。

8.2 影响投资者决策的其他重要信息

无。

§ 9 备查文件目录

9.1 备查文件目录

- （一）《融通基金管理有限公司关于融通标普中国可转债指数增强型证券投资基金基金份额持有人大会表决结果暨决议生效的公告》
- （二）中国证监会批准标普中国可转债指数增强型证券投资基金变更注册的批复
- （三）《融通可转债债券型证券投资基金基金合同》
- （四）《融通可转债债券型证券投资基金托管协议》
- （五）《融通可转债债券型证券投资基金招募说明书》及其更新
- （六）中国证监会批准融通标普中国可转债指数增强型证券投资基金设立的文件
- （七）报告期内在指定报刊上披露的各项公告

9.2 存放地点

基金管理人、基金托管人处。

9.3 查阅方式

投资者可在营业时间免费查阅，也可按工本费购买复印件，或登录本基金管理人网站<http://www.rtfund.com>查阅。

融通基金管理有限公司

2026年1月21日