

融通通灿债券型证券投资基金

2025年第4季度报告

2025年12月31日

基金管理人：融通基金管理有限公司

基金托管人：中国光大银行股份有限公司

报告送出日期：2026年1月21日

§ 1 重要提示

基金管理人的董事会及董事保证本报告中所载资料不存在虚假记载、误导性陈述或重大遗漏，并对其内容的真实性、准确性和完整性承担个别及连带责任。

基金托管人中国光大银行股份有限公司根据本基金合同规定，于2026年1月19日复核了本报告中的财务指标、净值表现和投资组合报告等内容，保证复核内容不存在虚假记载、误导性陈述或者重大遗漏。

基金管理人承诺以诚实信用、勤勉尽责的原则管理和运用基金资产，但不保证基金一定盈利。

基金的过往业绩并不代表其未来表现。投资有风险，投资者在作出投资决策前应仔细阅读本基金的招募说明书。

本报告中财务资料未经审计。

本报告期自2025年10月1日起至12月31日止。

§ 2 基金产品概况

基金简称	融通通灿债券	
基金主代码	016148	
基金运作方式	契约型开放式	
基金合同生效日	2023年3月17日	
报告期末基金份额总额	776,862,478.86份	
投资目标	本基金在严格控制风险的前提下，力争获得高于业绩比较基准的投资收益。	
投资策略	本基金投资策略主要包括资产配置策略、利率策略、信用债（含资产支持证券）投资策略、类属配置与个券选择策略以及国债期货投资策略等部分。	
业绩比较基准	中债综合全价（总值）指数收益率	
风险收益特征	本基金为债券型基金，其预期风险与收益高于货币市场基金，低于混合型基金和股票型基金。	
基金管理人	融通基金管理有限公司	
基金托管人	中国光大银行股份有限公司	
下属分级基金的基金简称	融通通灿债券A	融通通灿债券C
下属分级基金的交易代码	016148	020889
报告期末下属分级基金的份额总额	776,833,215.46份	29,263.40份

§ 3 主要财务指标和基金净值表现

3.1 主要财务指标

单位：人民币元

主要财务指标	报告期（2025年10月1日-2025年12月31日）	
	融通通灿债券A	融通通灿债券C
1. 本期已实现收益	2,845,873.06	137.35
2. 本期利润	4,870,807.88	344.18
3. 加权平均基金份额本期利润	0.0063	0.0074
4. 期末基金资产净值	842,882,603.97	31,929.65
5. 期末基金份额净值	1.0850	1.0911

注：1、本期已实现收益指基金本期利息收入、投资收益、其他收入（不含公允价值变动收

益)扣除相关费用和信用减值损失后的余额,本期利润为本期已实现收益加上本期公允价值变动收益。

2、本报告所列示的基金业绩指标不包括持有人认购或交易基金的各项费用,计入费用后实际收益水平要低于所列数字。

3.2 基金净值表现

3.2.1 基金份额净值增长率及其与同期业绩比较基准收益率的比较

融通通灿债券A

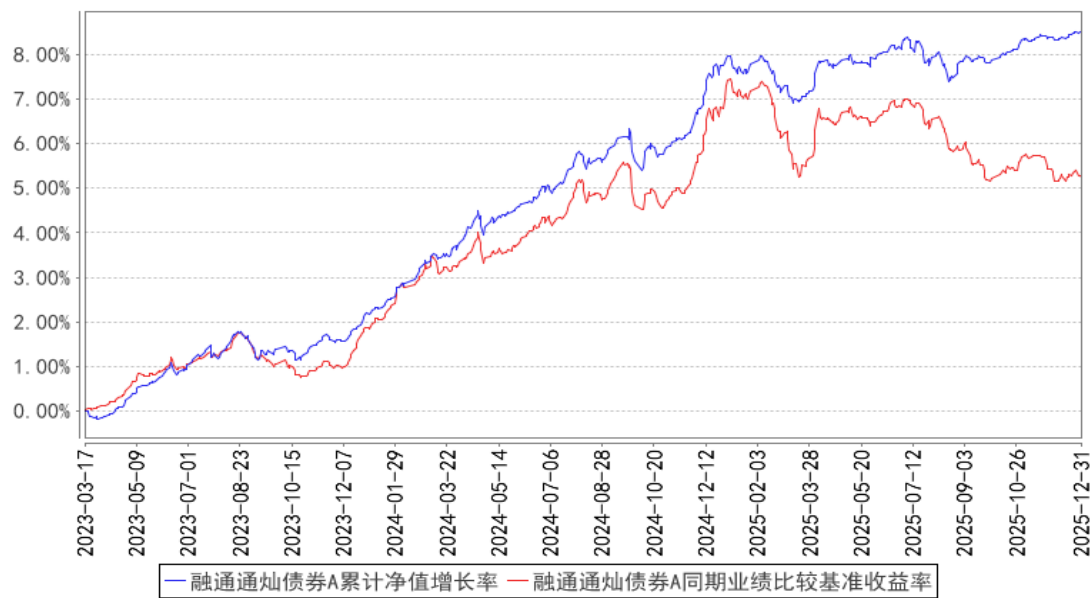
阶段	净值增长率①	净值增长率标准差②	业绩比较基准收益率③	业绩比较基准收益率标准差④	①－③	②－④
过去三个月	0.57%	0.02%	0.04%	0.05%	0.53%	-0.03%
过去六个月	0.36%	0.06%	-1.45%	0.07%	1.81%	-0.01%
过去一年	0.65%	0.06%	-1.59%	0.09%	2.24%	-0.03%
自基金合同生效起至今	8.50%	0.06%	5.26%	0.08%	3.24%	-0.02%

融通通灿债券C

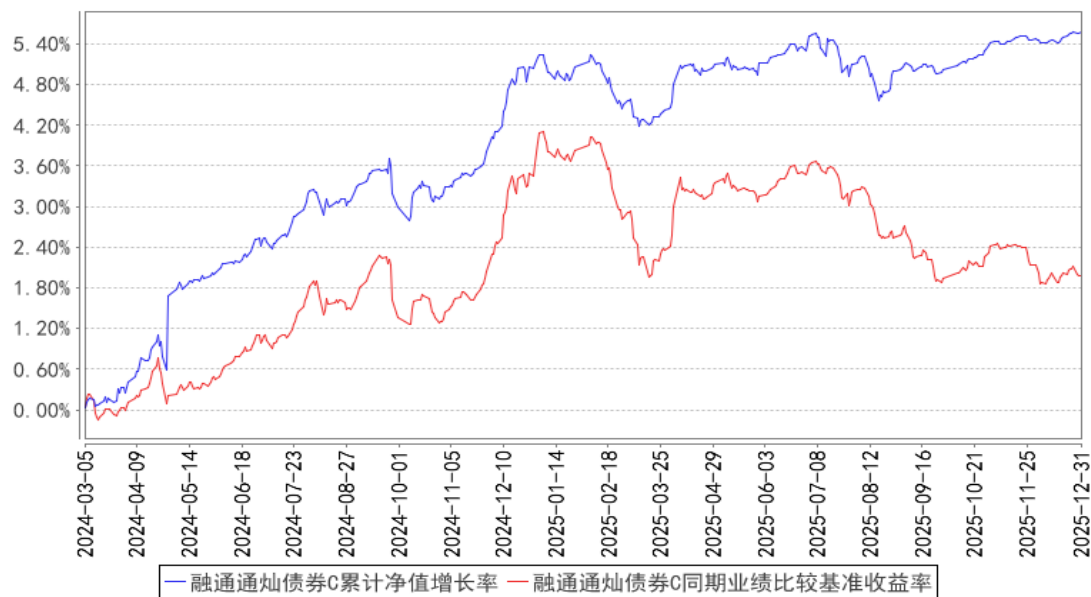
阶段	净值增长率①	净值增长率标准差②	业绩比较基准收益率③	业绩比较基准收益率标准差④	①－③	②－④
过去三个月	0.53%	0.02%	0.04%	0.05%	0.49%	-0.03%
过去六个月	0.26%	0.06%	-1.45%	0.07%	1.71%	-0.01%
过去一年	0.45%	0.06%	-1.59%	0.09%	2.04%	-0.03%
自基金合同生效起至今	5.57%	0.09%	1.97%	0.09%	3.60%	0.00%

3.2.2 自基金合同生效以来基金累计净值增长率变动及其与同期业绩比较基准收益率变动的比较

融通通灿债券A累计净值增长率与同期业绩比较基准收益率的历史走势对比图



融通通灿债券C累计净值增长率与同期业绩比较基准收益率的历史走势对比图



注：本基金于2024年3月4日增设C类基金份额，该类份额首次确认日为2024年3月5日，故本基金C类份额的统计区间为2024年3月5日至本报告期末。

3.3 其他指标  
无。

§ 4 管理人报告

4.1 基金经理（或基金经理小组）简介

姓名	职务	任本基金的基金经理期限		证券从业年限	说明
		任职日期	离任日期		
李皓	本基金的基金经理、固定收益研究部副总经理	2024年9月30日	-	14年	李皓先生，工程硕士，14年证券投资研究经历，具有基金从业资格。2011年8月至2023年5月在昆仑银行股份有限公司工作，先后从事债券交易、债券投资等方面的工作。2023年5月加入融通基金管理

	(主持工作)				有限公司。现任固定收益研究部副总经理（主持工作）、融通通祺债券型证券投资基金基金经理、融通通裕定期开放债券型发起式证券投资基金基金经理、融通增悦债券型证券投资基金基金经理、融通通润债券型证券投资基金基金经理、融通通灿债券型证券投资基金基金经理、融通多元收益一年持有期混合型证券投资基金基金经理、融通增润三个月定期开放债券型发起式证券投资基金基金经理。
--	--------	--	--	--	---

注：任免日期根据基金管理人对外披露的任免日期填写；证券从业年限以从事证券、基金业务相关工作的时间为计算标准。

4.1.1 期末兼任私募资产管理计划投资经理的基金经理同时管理的产品情况

无。

4.2 管理人对报告期内本基金运作合规守信情况的说明

报告期内，本基金管理人严格遵守《证券投资基金法》等有关法律法规和本基金合同的规定，本着诚实信用、勤勉尽责的原则管理和运用基金资产，在严格控制风险的基础上，为基金持有人谋求最大利益，无损害基金持有人利益的行为，本基金投资组合符合有关法律法规的规定及基金合同的约定。

4.3 公平交易专项说明

4.3.1 公平交易制度的执行情况

本基金管理人一直坚持公平对待旗下所有投资组合的原则，并制定了相应的制度和流程，在授权、研究、决策、交易和业绩评估等各个环节保证公平交易制度的严格执行。报告期内，本基金管理人严格执行了公平交易的原则和制度。

4.3.2 异常交易行为的专项说明

本基金报告期内未发生异常交易。

4.4 报告期内基金的投资策略和运作分析

2025年第四季度的中国债券市场，在经济数据增速放缓、政策预期博弈以及内外因素交织的背景下，走出了n型行情。截止年末，债市回归三季度末水平，交易活跃度进一步下降。

10月债市利多因素逐步释放，长债收益率显著下行。10.11日受特朗普再次发表对中美关税威胁影响，市场避险情绪意外升温，长债纷纷突破阻力位下行至近期低点，随后避险情绪升温，叠加降息传闻，债市进一步走强，30Y超长端领涨；下旬贸易战出现缓和信号，债市震荡走弱，现券收益率全线上行；临近月末，央行行长在金融街论坛上宣布将恢复国债买卖，债市显著走强，中短端领涨，中美元首会晤结束、不确定性落地，叠加PMI数据表现偏弱，长端强势补涨。

11月债市整体呈“上有顶下有底”的震荡格局，趋势方向尚不明朗。月初市场博弈央行10月买债规模，消息落地后现券收益率快速上行后回归震荡；中旬市场对宏观经济数据和周中货政报告反应钝化，趋势行情仍不明朗，行情变化有赖于交易盘主导的短波段操作；下旬债市曲线波动明显加大，受央行国债买卖、基金费率新规、基金赎回压力以及机构行为等消息面影响，月末空头情绪集中发酵，债市收益率大幅上行，直至最后一个交易日有所修复。

进入岁末最后一个月，债市几乎复刻了四季度大行情的完整路径，市场不同类型参与机构呈现出明显分化，长端活跃交易品种在周期性资产配置变化中持续走弱，相关监管规定的预期落地加剧了委外投资类资产的波动，虽然货币政策保持了相对温和友好，跨年资金也处在多年中较低水平，但供需结构的不对称及赚钱效应的明显下降，无法带动债券市场自发走出惯性下跌的趋势。年末最后三个交易日，债市再次出现了明显的曲线陡峭化。

组合四季度在三季度仓位调整的基础上更加注重静态收益管理，降低组合利率债持仓比例，增加金融债仓位，提升组合静态收益，加强防守属性，在市场机会较为确定的机会下，右侧参与博取交易性机会。

4.5 报告期内基金的业绩表现

截至本报告期末融通通灿债券A基金份额净值为1.0850元，本报告期基金份额净值增长率为0.57%，同期业绩比较基准收益率为0.04%；

截至本报告期末融通通灿债券C基金份额净值为1.0911元，本报告期基金份额净值增长率为0.53%，同期业绩比较基准收益率为0.04%。

4.6 报告期内基金持有人数或基金资产净值预警说明

本报告期内，本基金不存在连续二十个工作日基金份额持有人数量不满二百人或者基金资产净值低于五千万的情形。

§ 5 投资组合报告

5.1 报告期末基金资产组合情况

序号	项目	金额（元）	占基金总资产的比例（%）
1	权益投资	-	-
	其中：股票	-	-
2	基金投资	-	-
3	固定收益投资	948,564,840.22	99.91
	其中：债券	948,564,840.22	99.91
	资产支持证券	-	-
4	贵金属投资	-	-
5	金融衍生品投资	-	-
6	买入返售金融资产	-	-
	其中：买断式回购的买入返售金融资产	-	-
7	银行存款和结算备付金合计	876,350.23	0.09
8	其他资产	-	-
9	合计	949,441,190.45	100.00

5.2 报告期末按行业分类的股票投资组合

5.2.1 报告期末按行业分类的境内股票投资组合

无。

5.2.2 报告期末按行业分类的港股通投资股票投资组合

无。

5.3 期末按公允价值占基金资产净值比例大小排序的股票投资明细

5.3.1 报告期末按公允价值占基金资产净值比例大小排序的前十名股票投资明细

无。

5.4 报告期末按债券品种分类的债券投资组合

序号	债券品种	公允价值（元）	占基金资产净值比例（%）
1	国家债券	-	-
2	央行票据	-	-
3	金融债券	868,155,656.99	102.99
	其中：政策性金融债	161,658,542.47	19.18
4	企业债券	-	-
5	企业短期融资券	-	-
6	中期票据	20,381,162.74	2.42
7	可转债（可交换债）	-	-
8	同业存单	29,644,809.53	3.52
9	其他	30,383,210.96	3.60
10	合计	948,564,840.22	112.53

5.5 报告期末按公允价值占基金资产净值比例大小排序的前五名债券投资明细

序号	债券代码	债券名称	数量（张）	公允价值（元）	占基金资产净值比例（%）
1	250431	25农发31	600,000	60,281,884.93	7.15
2	160210	16国开10	500,000	51,385,520.55	6.10
3	2520001	25北京银行小微债01	500,000	50,853,161.64	6.03
4	2520006	25江苏银行01	500,000	50,697,794.52	6.01
5	2528013	25中信银行科创债	500,000	50,401,134.25	5.98

5.6 报告期末按公允价值占基金资产净值比例大小排序的前十名资产支持证券投资明细

无。

5.7 报告期末按公允价值占基金资产净值比例大小排序的前五名贵金属投资明细

无。

5.8 报告期末按公允价值占基金资产净值比例大小排序的前五名权证投资明细

无。

5.9 报告期末本基金投资的国债期货交易情况说明

5.9.1 本期国债期货投资政策

本基金的国债期货投资将以风险管理为原则，以套期保值为目的，适度运用国债期货，提高投资组合的运作效率。基金管理人将按照相关法律法规的规定，结合国债现货市场和期货市场的波动性、流动性等情况，通过多头或空头套期保值等策略进行操作，获取超额收益。

5.9.2 报告期末本基金投资的国债期货持仓和损益明细

无。

5.9.3 本期国债期货投资评价

无。

5.10 投资组合报告附注

5.10.1 本基金投资的前十名证券的发行主体本期是否出现被监管部门立案调查，或在报告编制日前一年内受到公开谴责、处罚的情形

- 1、本基金投资的前十名证券中的25长沙银行债01，其发行主体为长沙银行股份有限公司。根据发布的相关公告，该证券发行主体因未依法履行职责，受到央行湖南省分行的处罚。
- 2、本基金投资的前十名证券中的25农发31，其发行主体为中国农业发展银行。根据发布的相关公告，该证券发行主体因未依法履行职责，受到国家金融监督管理总局的处罚。
- 3、本基金投资的前十名证券中的25北京银行小微债01，其发行主体为北京银行股份有限公司。根据发布的相关公告，该证券发行主体因未依法履行职责，多次受到监管机构的处罚。
- 4、本基金投资的前十名证券中的16国开10、25国开08，其发行主体为国家开发银行。根据发布的相关公告，该证券发行主体因未依法履行职责，多次受到监管机构的处罚。
- 5、本基金投资的前十名证券中的25桂林银行三农债01，其发行主体为桂林银行股份有限公司。根据发布的相关公告，该证券发行主体因未依法履行职责，受到央行广西壮族自治区分行的处罚。
- 6、本基金投资的前十名证券中的25中信银行科创债，其发行主体为中信银行股份有限公司。根据发布的相关公告，该证券发行主体因未依法履行职责，多次受到监管机构的处罚。
- 投资决策说明：本基金投资上述证券的投资决策程序符合相关法律法规和公司制度的要求。

5.10.2 基金投资的前十名股票是否超出基金合同规定的备选股票库

无。

5.10.3 其他资产构成

无。

5.10.4 报告期末持有的处于转股期的可转换债券明细

无。

5.10.5 报告期末前十名股票中存在流通受限情况的说明

无。

5.10.6 投资组合报告附注的其他文字描述部分

无。

§ 6 开放式基金份额变动

单位：份

项目	融通通灿债券A	融通通灿债券C
报告期期初基金份额总额	776,843,226.38	121,998.00
报告期期间基金总申购份额	—	—
减：报告期期间基金总赎回份额	10,010.92	92,734.60
报告期期间基金拆分变动份额（份额减少以“-”填列）	—	—
报告期期末基金份额总额	776,833,215.46	29,263.40

§ 7 基金管理人运用固有资金投资本基金情况



7.1 基金管理人持有本基金份额变动情况

无。

7.2 基金管理人运用固有资金投资本基金交易明细

无。

§ 8 影响投资者决策的其他重要信息

8.1 报告期内单一投资者持有基金份额比例达到或超过20%的情况

投资者类别	报告期内持有基金份额变化情况					报告期末持有基金情况	
	序号	持有基金份额比例达到或者超过20%的时间区间	期初份额	申购份额	赎回份额	持有份额	份额占比（%）
机构	1	20251001-20251231	676,785,265.40	-	-	676,785,265.40	87.12
产品特有风险							
当基金份额持有人占比过于集中时，可能存在因某单一基金份额持有人大额赎回而引起基金份额净值剧烈波动的风险及流动性风险。							

8.2 影响投资者决策的其他重要信息

无。

§ 9 备查文件目录

9.1 备查文件目录

- （一）中国证监会批准融通通灿债券型证券投资基金设立的文件
- （二）《融通通灿债券型证券投资基金基金合同》
- （三）《融通通灿债券型证券投资基金托管协议》
- （四）《融通通灿债券型证券投资基金招募说明书》及其更新
- （五）融通基金管理有限公司业务资格批件和营业执照
- （六）报告期内在指定报刊上披露的各项公告

9.2 存放地点

基金管理人、基金托管人处。

9.3 查阅方式

投资者可在营业时间免费查阅，也可按工本费购买复印件，或登录本基金管理人网站<http://www.rtfund.com>查阅。

融通基金管理有限公司  
2026年1月21日