

融通新能源汽车主题精选灵活配置混合型证券投资基金
2025年第4季度报告

2025年12月31日

基金管理人：融通基金管理有限公司
基金托管人：中国建设银行股份有限公司
报告送出日期：2026年1月21日

§ 1 重要提示

基金管理人的董事会及董事保证本报告中所载资料不存在虚假记载、误导性陈述或重大遗漏，并对其内容的真实性、准确性和完整性承担个别及连带责任。

基金托管人中国建设银行股份有限公司根据本基金合同规定，于2026年1月19日复核了本报告中的财务指标、净值表现和投资组合报告等内容，保证复核内容不存在虚假记载、误导性陈述或者重大遗漏。

基金管理人承诺以诚实信用、勤勉尽责的原则管理和运用基金资产，但不保证基金一定盈利。

基金的过往业绩并不代表其未来表现。投资有风险，投资者在作出投资决策前应仔细阅读本基金的招募说明书。

本报告中财务资料未经审计。

本报告期自2025年10月1日起至12月31日止。

§ 2 基金产品概况

基金简称	融通新能源汽车主题精选灵活配置混合	
基金主代码	005668	
基金运作方式	契约型开放式	
基金合同生效日	2018年6月15日	
报告期末基金份额总额	131,424,320.81份	
投资目标	本基金主要通过精选投资与新能源汽车主题相关的优质证券，在严格控制风险并保持基金资产良好流动性的前提下，力争实现基金资产的长期稳定增值。	
投资策略	本基金通过对股票等权益类、债券等固定收益类和现金资产分布的实时监控，根据经济运行周期变动、市场利率变化、市场估值、证券市场变化等因素以及基金的风险评估进行灵活调整。在各类资产中，根据其参与市场基本要素的变动，调整各类资产在基金投资组合中的比例。	
业绩比较基准	中证新能源汽车指数收益率×70% + 中证香港100指数收益率×10%+中债综合全价（总值）指数收益率×20%	
风险收益特征	本基金为混合型基金，其预期收益及预期风险水平高于债券型基金和货币市场基金，但低于股票型基金，属于中等预期收益和预期风险水平的投资品种。本基金如果投资港股通标的股票，需承担汇率风险以及境外市场的风险。	
基金管理人	融通基金管理有限公司	
基金托管人	中国建设银行股份有限公司	
下属分级基金的基金简称	融通新能源汽车主题精选A	融通新能源汽车主题精选C
下属分级基金的交易代码	005668	009835
报告期末下属分级基金的份额总额	122,202,552.64份	9,221,768.17份

§ 3 主要财务指标和基金净值表现

3.1 主要财务指标

单位：人民币元

主要财务指标	报告期（2025年10月1日-2025年12月31日）	
	融通新能源汽车主题精选A	融通新能源汽车主题精选C

1. 本期已实现收益	71,124,333.07	5,733,633.25
2. 本期利润	36,728,245.80	2,246,851.19
3. 加权平均基金份额本期利润	0.2767	0.2135
4. 期末基金资产净值	386,347,747.85	28,380,742.02
5. 期末基金份额净值	3.1615	3.0776

注：1、本期已实现收益指基金本期利息收入、投资收益、其他收入（不含公允价值变动收益）扣除相关费用和信用减值损失后的余额，本期利润为本期已实现收益加上本期公允价值变动收益。

2、本报告所列示的基金业绩指标不包括持有人认购或交易基金的各项费用，计入费用后实际收益水平要低于所列数字。

3.2 基金净值表现

3.2.1 基金份额净值增长率及其与同期业绩比较基准收益率的比较

融通新能源汽车主题精选A

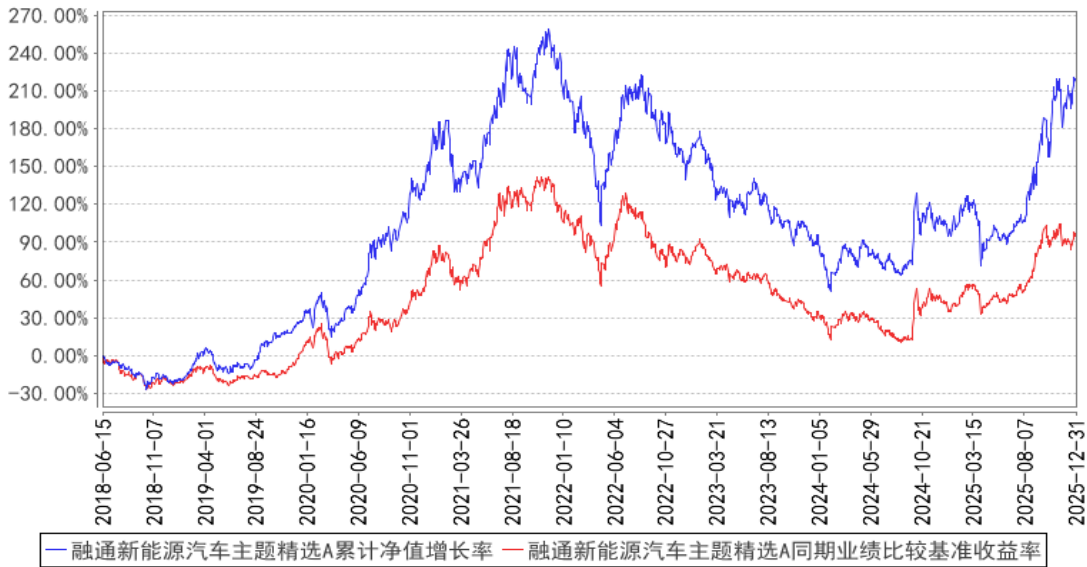
阶段	净值增长率①	净值增长率标准差②	业绩比较基准收益率③	业绩比较基准收益率标准差④	①—③	②—④
过去三个月	9.47%	2.39%	-1.71%	1.62%	11.18%	0.77%
过去六个月	60.09%	2.19%	32.64%	1.45%	27.45%	0.74%
过去一年	56.01%	2.15%	39.92%	1.42%	16.09%	0.73%
过去三年	24.66%	1.83%	13.20%	1.43%	11.46%	0.40%
过去五年	21.41%	1.89%	14.19%	1.57%	7.22%	0.32%
自基金合同生效起至今	216.13%	1.82%	96.21%	1.55%	119.92%	0.27%

融通新能源汽车主题精选C

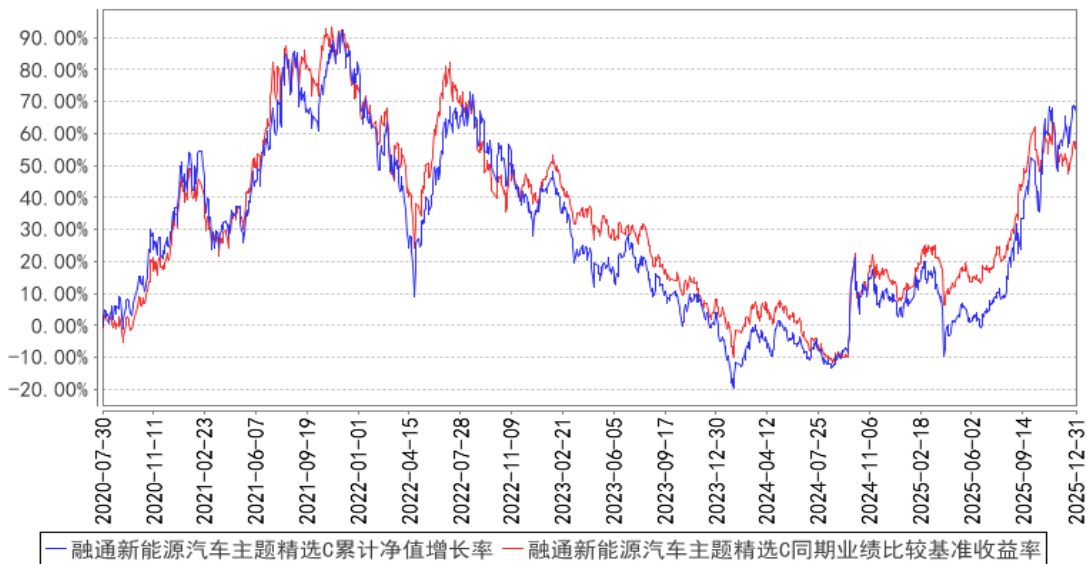
阶段	净值增长率①	净值增长率标准差②	业绩比较基准收益率③	业绩比较基准收益率标准差④	①—③	②—④
过去三个月	9.33%	2.39%	-1.71%	1.62%	11.04%	0.77%
过去六个月	59.70%	2.19%	32.64%	1.45%	27.06%	0.74%
过去一年	55.23%	2.15%	39.92%	1.42%	15.31%	0.73%
过去三年	22.79%	1.83%	13.20%	1.43%	9.59%	0.40%
过去五年	18.39%	1.89%	14.19%	1.57%	4.20%	0.32%
自基金合同生效起至今	66.35%	1.89%	56.52%	1.57%	9.83%	0.32%

3.2.2 自基金合同生效以来基金累计净值增长率变动及其与同期业绩比较基准收益率变动的比较

融通新能源汽车主题精选A累计净值增长率与同期业绩比较基准收益率的历史走势对比图



融通新能源汽车主题精选C累计净值增长率与同期业绩比较基准收益率的历史走势对比图



注：本基金于2020年7月29日增加C类份额，该类份额首次确认日为2020年7月30日，故本基金C类份额的统计区间为2020年7月30日至本报告期末。

3.3 其他指标

无。

§ 4 管理人报告

4.1 基金经理（或基金经理小组）简介

姓名	职务	任本基金的基金经理期限		证券从业年限	说明
		任职日期	离任日期		
王迪	本基金的基金经理	2018年6月20日	-	14年	王迪先生，计量金融学硕士，14年证券、基金行业从业经历，具有基金从业资格。2011年4月至2014年10月就职于信达澳银基金管理有限公司任行业研究员。2014年11月加入融通基金管理有限公司，

					历任研究部行业研究员、融通致远混合型证券投资基金基金经理、融通产业趋势臻选股票型证券投资基金基金经理、融通创新动力混合型证券投资基金基金经理，现任融通新能源汽车主题精选灵活配置混合型证券投资基金基金经理、融通先进制造混合型证券投资基金基金经理。
--	--	--	--	--	--

注：任免日期根据基金管理人对外披露的任免日期填写；证券从业年限以从事证券、基金业务相关工作的时间为计算标准。

4.1.1 期末兼任私募资产管理计划投资经理的基金经理同时管理的产品情况

无。

4.2 管理人对报告期内本基金运作遵规守信情况的说明

报告期内，本基金管理人严格遵守《证券投资基金法》等有关法律法规和本基金合同的规定，本着诚实信用、勤勉尽责的原则管理和运用基金资产，在严格控制风险的基础上，为基金持有人谋求最大利益，无损害基金持有人利益的行为，本基金投资组合符合有关法律法规的规定及基金合同的约定。

4.3 公平交易专项说明

4.3.1 公平交易制度的执行情况

本基金管理人一直坚持公平对待旗下所有投资组合的原则，并制定了相应的制度和流程，在授权、研究、决策、交易和业绩评估等各个环节保证公平交易制度的严格执行。报告期内，本基金管理人严格执行了公平交易的原则和制度。

4.3.2 异常交易行为的专项说明

本基金报告期内未发生异常交易。

4.4 报告期内基金的投资策略和运作分析

报告期内，国内经济仍在磨底阶段，虽然房地产投资、销售、价格等数据仍在下滑，CPI和PPI继续承压，但能看出中国整体经济韧性较强，产业结构不断升级，在品牌新消费、芯片设计制造、高端设备、航空航天、AI产业链配套等先进制造领域竞争力日趋增强。通过稀土产业链的强话语权在一定时间内遏制了海外压力。海外方面，美国处于降息通道，流动性宽松，AI基建的浪潮持续超出预期，我们正在迎来一次通过AI重塑各个行业的新型产业变革。从行业端来看，有色和AI产业链行业比较优势突出，也是四季度涨幅较大的细分行业。有色主要逻辑为供给受限（存量品味下降，增量慢于预期，矿难频发，资源民族主义），需求平稳或者向好，全球流动性宽松，带来的价格持续上涨。AI的逻辑主要是长期空间大，其意义堪比工业革命，短期各大云厂投入持续超预期，技术快速迭代，给了这些与大客户深度合作的龙头企业明显的领先优势。

新能源汽车方面，国内新能源汽车因为购置税全免、以旧换新保费补贴等刺激手段，2025年继续保持良好增长，月度渗透率已经处于50-60%区间，预计未来会进一步提升，但渗透率提升速度会有所放缓。海外欧洲主要国家重启对于新能源汽车的补贴，加上供给端新车型进一步丰富，欧洲区域恢复良好增长。对于2026年，行业需要面对购置税优惠减半，以旧换新补贴略有退坡的不利局面，回顾历史上的补贴退坡表现和目前的宏观消费环境，我们对2026年新能源汽车的国内

销量持谨慎态度。海外出口预计将继续保持较快增长，源于中国品牌车型竞争力较强，但也要小心中国已经成为全球汽车第一出口国，可能会迎来贸易冲突的风险。

报告期内，本基金明显加大了锂电池产业链和PCB环节的配置，由于新能源汽车的较快增长，和国内外储能的快速增长，锂电池产业链多环节出现了产品供不应求的局面，尤其是六氟磷酸锂等上游材料价格出现大幅上涨。PCB领域，汽车PCB仍然处于较快增长阶段，同时由于全球AI需求的带动，PCB在AI领域的需求呈现爆发式增长，对于客户卡位好，产品竞争力强的细分环节龙头公司尤其利好，我们持续看好PCB和上游覆铜板领域的龙头公司。

4.5 报告期内基金的业绩表现

截至本报告期末融通新能源汽车主题精选A基金份额净值为3.1615元，本报告期基金份额净值增长率为9.47%，同期业绩比较基准收益率为-1.71%；

截至本报告期末融通新能源汽车主题精选C基金份额净值为3.0776元，本报告期基金份额净值增长率为9.33%，同期业绩比较基准收益率为-1.71%。

4.6 报告期内基金持有人数或基金资产净值预警说明

本报告期内，本基金不存在连续二十个工作日基金份额持有人数量不满二百人或者基金资产净值低于五千万的情形。

§ 5 投资组合报告

5.1 报告期末基金资产组合情况

序号	项目	金额（元）	占基金总资产的比例（%）
1	权益投资	393,988,636.04	92.54
	其中：股票	393,988,636.04	92.54
2	基金投资	-	-
3	固定收益投资	-	-
	其中：债券	-	-
	资产支持证券	-	-
4	贵金属投资	-	-
5	金融衍生品投资	-	-
6	买入返售金融资产	-	-
	其中：买断式回购的买入返售金融资产	-	-
7	银行存款和结算备付金合计	22,935,199.08	5.39
8	其他资产	8,832,515.67	2.07
9	合计	425,756,350.79	100.00

注：本基金本报告期末通过港股通机制投资香港股票的公允价值为14,541,834.77元，占基金资产净值比例为3.51%。

5.2 报告期末按行业分类的股票投资组合

5.2.1 报告期末按行业分类的境内股票投资组合

代码	行业类别	公允价值（元）	占基金资产净值比例（%）
A	农、林、牧、渔业	-	-
B	采矿业	23,236,345.04	5.60
C	制造业	356,093,764.31	85.86
D	电力、热力、燃气及水生产和供应业	-	-

E	建筑业	-	-
F	批发和零售业	26,694.44	0.01
G	交通运输、仓储和邮政业	-	-
H	住宿和餐饮业	-	-
I	信息传输、软件和信息技术服务业	23,133.88	0.01
J	金融业	-	-
K	房地产业	-	-
L	租赁和商务服务业	-	-
M	科学研究和技术服务业	66,863.60	0.02
N	水利、环境和公共设施管理业	-	-
O	居民服务、修理和其他服务业	-	-
P	教育	-	-
Q	卫生和社会工作	-	-
R	文化、体育和娱乐业	-	-
S	综合	-	-
	合计	379,446,801.27	91.49

5.2.2 报告期末按行业分类的港股通投资股票投资组合

行业类别	公允价值（人民币）	占基金资产净值比例（%）
房地产	-	-
能源	-	-
材料	-	-
工业	-	-
非必需消费品	14,541,834.77	3.51
必需消费品	-	-
医疗保健	-	-
金融	-	-
科技	-	-
通讯	-	-
公用事业	-	-
政府	-	-
合计	14,541,834.77	3.51

注：以上分类采用彭博行业分类标准（BICS）。

5.3 期末按公允价值占基金资产净值比例大小排序的股票投资明细

5.3.1 报告期末按公允价值占基金资产净值比例大小排序的前十名股票投资明细

序号	股票代码	股票名称	数量（股）	公允价值（元）	占基金资产净值比例（%）
1	600183	生益科技	602,200	43,003,102.00	10.37
2	002028	思源电气	274,600	42,450,414.00	10.24
3	300750	宁德时代	108,095	39,698,969.70	9.57
4	300308	中际旭创	59,300	36,173,000.00	8.72
5	603799	华友钴业	479,100	32,703,366.00	7.89
6	300476	胜宏科技	109,200	31,403,736.00	7.57
7	603306	华懋科技	381,900	24,063,519.00	5.80
8	603993	洛阳钼业	1,158,100	23,162,000.00	5.58
9	300274	阳光电源	120,617	20,630,331.68	4.97
10	002463	沪电股份	235,200	17,186,064.00	4.14

5.4 报告期末按债券品种分类的债券投资组合

无。

5.5 报告期末按公允价值占基金资产净值比例大小排序的前五名债券投资明细

无。

5.6 报告期末按公允价值占基金资产净值比例大小排序的前十名资产支持证券投资明细

无。

5.7 报告期末按公允价值占基金资产净值比例大小排序的前五名贵金属投资明细

无。

5.8 报告期末按公允价值占基金资产净值比例大小排序的前五名权证投资明细

无。

5.9 报告期末本基金投资的股指期货交易情况说明

5.9.1 报告期末本基金投资的股指期货持仓和损益明细

无。

5.9.2 本基金投资股指期货的投资政策

本基金将根据风险管理的原则，以套期保值为目的，有选择地投资于股指期货。套期保值将主要采用流动性好、交易活跃的期货合约。

本基金在进行股指期货投资时，将通过对证券市场和期货市场运行趋势的研究，并结合股指期货的定价模型寻求其合理的估值水平。本基金管理人将充分考虑股指期货的收益性、流动性及风险特征，通过资产配置、品种选择，谨慎进行投资，以降低投资组合的整体风险。

5.10 报告期末本基金投资的国债期货交易情况说明

5.10.1 本期国债期货投资政策

无。

5.10.2 报告期末本基金投资的国债期货持仓和损益明细

无。

5.10.3 本期国债期货投资评价

无。

5.11 投资组合报告附注

5.11.1 本基金投资的前十名证券的发行主体本期是否出现被监管部门立案调查，或在报告编制日前一年内受到公开谴责、处罚的情形

本基金投资的前十名证券的发行主体本期没有被监管部门立案调查，或在报告编制日前一年内受到公开谴责、处罚。

5.11.2 基金投资的前十名股票是否超出基金合同规定的备选股票库

无。

5.11.3 其他资产构成

序号	名称	金额（元）
1	存出保证金	143,060.24
2	应收证券清算款	8,387,002.93
3	应收股利	-
4	应收利息	-
5	应收申购款	302,452.50
6	其他应收款	-
7	其他	-
8	合计	8,832,515.67

5.11.4 报告期末持有的处于转股期的可转换债券明细

无。

5.11.5 报告期末前十名股票中存在流通受限情况的说明

无。

5.11.6 投资组合报告附注的其他文字描述部分

无。

§ 6 开放式基金份额变动

单位：份

项目	融通新能源汽车主题精选A	融通新能源汽车主题精选C
报告期期初基金份额总额	146,661,687.19	9,943,817.60
报告期期间基金总申购份额	10,760,019.34	7,723,866.69
减：报告期期间基金总赎回份额	35,219,153.89	8,445,916.12
报告期期间基金拆分变动份额（份额减少以“-”填列）	-	-
报告期期末基金份额总额	122,202,552.64	9,221,768.17

§ 7 基金管理人运用固有资金投资本基金情况

7.1 基金管理人持有本基金份额变动情况

无。

7.2 基金管理人运用固有资金投资本基金交易明细

无。

§ 8 影响投资者决策的其他重要信息

8.1 报告期内单一投资者持有基金份额比例达到或超过20%的情况

无。

8.2 影响投资者决策的其他重要信息

无。

§ 9 备查文件目录

9.1 备查文件目录

（一）中国证监会批准融通新能源汽车主题精选灵活配置混合型证券投资基金设立的文件

- (二) 《融通新能源汽车主题精选灵活配置混合型证券投资基金基金合同》
- (三) 《融通新能源汽车主题精选灵活配置混合型证券投资基金托管协议》
- (四) 《融通新能源汽车主题精选灵活配置混合型证券投资基金招募说明书》及其更新
- (五) 融通基金管理有限公司业务资格批件和营业执照
- (六) 报告期内在指定报刊上披露的各项公告

9.2 存放地点

基金管理人、基金托管人处。

9.3 查阅方式

投资者可在营业时间免费查阅，也可按工本费购买复印件，或登录本基金管理人网站<http://www.rtfund.com>查阅。

融通基金管理有限公司

2026年1月21日