

融通新机遇灵活配置混合型证券投资基金  
2026年第1季度报告

2026年3月31日

基金管理人：融通基金管理有限公司

基金托管人：中国建设银行股份有限公司

报告送出日期：2026年4月21日

### § 1 重要提示

基金管理人的董事会及董事保证本报告中所载资料不存在虚假记载、误导性陈述或重大遗漏，并对其内容的真实性、准确性和完整性承担个别及连带责任。

基金托管人中国建设银行股份有限公司根据本基金合同规定，于2026年4月17日复核了本报告中的财务指标、净值表现和投资组合报告等内容，保证复核内容不存在虚假记载、误导性陈述或者重大遗漏。

基金管理人承诺以诚实信用、勤勉尽责的原则管理和运用基金资产，但不保证基金一定盈利。

基金的过往业绩并不代表其未来表现。投资有风险，投资者在作出投资决策前应仔细阅读本基金的招募说明书。

本报告中财务资料未经审计。

本报告期自2026年1月1日起至3月31日止。

### § 2 基金产品概况

基金简称	融通新机遇灵活配置混合
基金主代码	002049
前端交易代码	002049
后端交易代码	002050
基金运作方式	契约型开放式
基金合同生效日	2015年11月17日
报告期末基金份额总额	63,480,425.29份
投资目标	在严格控制风险的前提下，投资于优质上市公司，并结合积极的大类资产配置，谋求基金资产的长期稳定增值。
投资策略	在经济周期各阶段，综合对所跟踪的宏观经济指标和市场指标的分析，本基金对大类资产进行配置的策略为：在经济的复苏和繁荣期超配股票资产；在经济的衰退和政策刺激阶段，超配债券等固定收益类资产，力争通过资产配置获得部分超额收益。
业绩比较基准	沪深300指数收益率×50%+中债综合全价（总值）指数收益率×50%
风险收益特征	本基金为混合型基金，其预期收益及预期风险水平高于债券型基金和货币市场基金，但低于股票型基金，属于中等预期收益和预期风险水平的投资品种。
基金管理人	融通基金管理有限公司
基金托管人	中国建设银行股份有限公司

### § 3 主要财务指标和基金净值表现

#### 3.1 主要财务指标

单位：人民币元

主要财务指标	报告期（2026年1月1日-2026年3月31日）
1. 本期已实现收益	8,885,049.84
2. 本期利润	-3,016,544.55
3. 加权平均基金份额本期利润	-0.0433
4. 期末基金资产净值	133,915,201.45
5. 期末基金份额净值	2.110

注：1、本期已实现收益指基金本期利息收入、投资收益、其他收入（不含公允价值变动收益）扣除相关费用和信用减值损失后的余额，本期利润为本期已实现收益加上本期公允价值变动收益。

2、本报告所列示的基金业绩指标不包括持有人认购或交易基金的各项费用，计入费用后实际收益水平要低于所列数字。

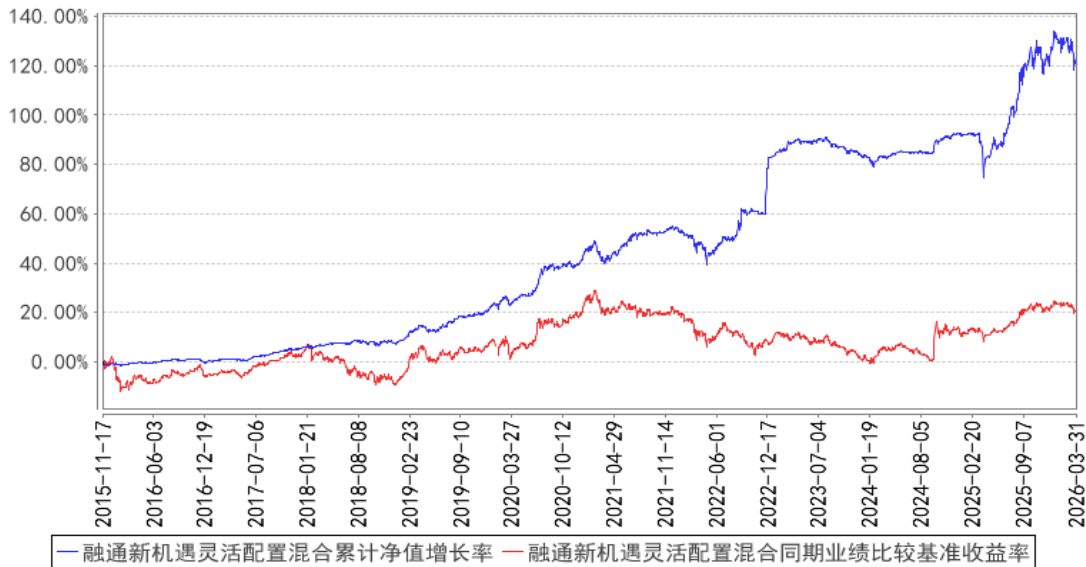
### 3.2 基金净值表现

#### 3.2.1 基金份额净值增长率及其与同期业绩比较基准收益率的比较

阶段	净值增长率 ①	净值增长率 标准差②	业绩比较基 准收益率③	业绩比较基 准收益率标 准差④	①—③	②—④
过去三个月	-2.99%	0.89%	-1.76%	0.48%	-1.23%	0.41%
过去六个月	-2.09%	0.88%	-1.78%	0.48%	-0.31%	0.40%
过去一年	17.35%	0.88%	7.26%	0.47%	10.09%	0.41%
过去三年	16.00%	0.53%	8.82%	0.53%	7.18%	0.00%
过去五年	55.26%	0.53%	-0.42%	0.54%	55.68%	-0.01%
自基金合同 生效起至今	119.71%	0.41%	20.09%	0.59%	99.62%	-0.18%

#### 3.2.2 自基金合同生效以来基金累计净值增长率变动及其与同期业绩比较基准收益率变动的比较

融通新机遇灵活配置混合累计净值增长率与同期业绩比较基准收益率的历史走势对比图



### 3.3 其他指标

无。

## § 4 管理人报告

### 4.1 基金经理（或基金经理小组）简介

姓名	职务	任本基金的基金经理期限		证券从业年限	说明
		任职日期	离任日期		
余志勇	本基金的基金经理	2015年11月17日	-	26年	余志勇先生，武汉大学金融学硕士，26年证券、基金行业从业经历，具有基金从业资格。1992年7月至1997年9月就职于湖北省农业厅任研究员，2000年7月至2004年7月就职于闽发证券公司任研究员，2004年7月至2007年4月就职于招商证券股份有限公司任研究员。2007年4月加入融通基金管理有限公司，历任研究部行业研究员、行业研究组组长、研究部总监、组合投资部总经理、融通领先成长混合型证券投资基金(LOF)基金经理、融通通泽灵活配置混合基金基金经理、融通增裕债券型证券投资基金基金经理、融通增丰债券型证券投资基金基金经理、融通通景灵活配置混合型证券投资基金基金经理、融通通尚灵活配置混合型证券投资基金基金经理、融通新优选灵活配置混合型证券投资基金基金经理、融通通润债券型证券投资基金基金经理、融通通颐定期开放债券型证券投资基金基金经理、融通新动力灵活配置混合型证券投资基金基金经理、融通通泰保本混合型证券投资基金基金经理、融通沪港深智慧生活灵活配置混合型证券投资基金基金经理、融通增强收益债券型证券投资基金基金经理、融通蓝筹成长证券投资基金基金经理、融通四季添利债券型证券投资基金(LOF)基金经理、融通新消费灵活配置混合型证券投资基金基金经理、融通收益增强债券型证券投资基金基金经理，现任融通通鑫灵活配置混合型证券投资基金基金经理、融通新机遇灵活配置混合型证券投资基金基金经理、融通通慧混合型证券投资基金基金经理、融通稳健增长一年持有期混合型证券投资基金基金经理、融通增元债券型证券投资基金基金经理。
刘舒乐	本基金的基金经理	2023年7月22日	-	10年	刘舒乐女士，清华大学金融硕士，10年证券、基金行业从业经历，具有基金从业资格。2016年7月加入融通基金管理有限公司，担任投资经理。现任融通增鑫债券型证券投资基金基金经理、融通增润三个月定期开放债券型发起式证券投资基金基金经理、融通增享纯债债券型证券投资基金基金经理、融通通跃一年定期开放债券型发起式证券投资基金基金经理、融通新机遇灵活配置混合型证券投资基金基金经理、融通通鑫灵活配置混合型证券投资基金基金经理、融通稳健增长一年持有期混合型证券投资基金基金经理、融通通慧混合型证券投资基金基金经理。

注：任免日期根据基金管理人对外披露的任免日期填写；证券从业年限以从事证券、基金业务相关工作的时间为计算标准。

#### 4.1.1 期末兼任私募资产管理计划投资经理的基金经理同时管理的产品情况

无。

#### 4.2 管理人对报告期内本基金运作合规守信情况的说明

报告期内，本基金管理人严格遵守《证券投资基金法》等有关法律法规和本基金合同的规定，本着诚实信用、勤勉尽责的原则管理和运用基金资产，在严格控制风险的基础上，为基金持有人谋求最大利益，无损害基金持有人利益的行为，本基金投资组合符合有关法律法规的规定及基金合同的约定。

#### 4.3 公平交易专项说明

##### 4.3.1 公平交易制度的执行情况

本基金管理人一直坚持公平对待旗下所有投资组合的原则，并制定了相应的制度和流程，在授权、研究、决策、交易和业绩评估等各个环节保证公平交易制度的严格执行。报告期内，本基金管理人严格执行了公平交易的原则和制度。

##### 4.3.2 异常交易行为的专项说明

本基金报告期内未发生异常交易。

#### 4.4 报告期内基金的投资策略和运作分析

2026年第一季度，A股市场走出先扬后抑的走势。在“十五五”规划开局良好预期、稳增长政策密集落地以及经济温和复苏的大背景下，A股市场1月份表现强劲，呈现积极上行态势。但进入2月末，受美国、以色列与伊朗爆发严重冲突的外部冲击影响，市场风险偏好明显下降，A股市场随之出现明显下跌，整体走势承压。截至季度末，主要指数均录得下跌，其中上证指数下跌1.94%、科创50指数下跌6.54%、创业板指数下跌0.57%、沪深300指数下跌3.89%、万得全A下跌1.15%。

行业层面分化显著，季度内涨幅超过10%的行业有综合、煤炭、建筑材料、通信、石油石化、公用事业、电力设备、基础化工和环保；而跌幅较多的行业则包括非银金融、商贸零售、美容护理、汽车、农林牧渔、家用电器、房地产等。

我们认为资本市场2025年对中国的科技资产进行了大幅度重估后，目前正对中国高端制造业进行重估，房地产和消费也有望出现企稳迹象，特别是PPI正保持触底回升态势，A股市场有望从风险偏好驱动为主向盈利驱动为主转化，因此我们对A股市场的未来走势保持谨慎乐观、或有望维持慢牛走势，我们继续采取了高仓位和相对分散的组合方式，主要投资于中国整体经济的发展前景。

#### 4.5 报告期内基金的业绩表现

截至本报告期末本基金份额净值为2.110元，本报告期基金份额净值增长率为-2.99%，业绩比较基准收益率为-1.76%。

#### 4.6 报告期内基金持有人数或基金资产净值预警说明

本报告期内，本基金不存在连续二十个工作日基金份额持有人数量不满二百人或者基金资产净值低于五千万的情形。

## § 5 投资组合报告

## 5.1 报告期末基金资产组合情况

序号	项目	金额（元）	占基金总资产的比例（%）
1	权益投资	124,616,175.72	92.85
	其中：股票	124,616,175.72	92.85
2	基金投资	-	-
3	固定收益投资	7,835,856.48	5.84
	其中：债券	7,835,856.48	5.84
	资产支持证券	-	-
4	贵金属投资	-	-
5	金融衍生品投资	-	-
6	买入返售金融资产	-	-
	其中：买断式回购的买入返售金融资产	-	-
7	银行存款和结算备付金合计	1,663,306.15	1.24
8	其他资产	91,937.86	0.07
9	合计	134,207,276.21	100.00

## 5.2 报告期末按行业分类的股票投资组合

## 5.2.1 报告期末按行业分类的境内股票投资组合

代码	行业类别	公允价值（元）	占基金资产净值比例（%）
A	农、林、牧、渔业	1,124,873.00	0.84
B	采矿业	6,393,178.24	4.77
C	制造业	70,704,155.39	52.80
D	电力、热力、燃气及水生产和供应业	3,757,531.00	2.81
E	建筑业	1,806,837.00	1.35
F	批发和零售业	291,201.00	0.22
G	交通运输、仓储和邮政业	3,676,797.20	2.75
H	住宿和餐饮业	-	-
I	信息传输、软件和信息技术服务业	5,180,534.07	3.87
J	金融业	28,350,594.00	21.17
K	房地产业	645,268.00	0.48
L	租赁和商务服务业	948,501.00	0.71
M	科学研究和技术服务业	1,376,948.82	1.03
N	水利、环境和公共设施管理业	-	-
O	居民服务、修理和其他服务业	-	-
P	教育	-	-
Q	卫生和社会工作	244,407.00	0.18
R	文化、体育和娱乐业	115,350.00	0.09
S	综合	-	-
	合计	124,616,175.72	93.06

## 5.2.2 报告期末按行业分类的港股通投资股票投资组合

无。

## 5.3 期末按公允价值占基金资产净值比例大小排序的股票投资明细

## 5.3.1 报告期末按公允价值占基金资产净值比例大小排序的前十名股票投资明细

序号	股票代码	股票名称	数量（股）	公允价值（元）	占基金资产净值比例（%）
1	300750	宁德时代	16,300	6,547,710.00	4.89
2	600519	贵州茅台	3,400	4,930,000.00	3.68
3	601318	中国平安	56,200	3,191,036.00	2.38
4	300308	中际旭创	4,800	2,733,168.00	2.04
5	600036	招商银行	67,900	2,669,828.00	1.99
6	300502	新易盛	5,500	2,435,620.00	1.82
7	601899	紫金矿业	69,200	2,264,224.00	1.69
8	000333	美的集团	28,000	2,137,800.00	1.60
9	601166	兴业银行	95,100	1,789,782.00	1.34
10	601398	工商银行	231,600	1,769,424.00	1.32

#### 5.4 报告期末按债券品种分类的债券投资组合

序号	债券品种	公允价值（元）	占基金资产净值比例（%）
1	国家债券	7,820,594.14	5.84
2	央行票据	-	-
3	金融债券	-	-
	其中：政策性金融债	-	-
4	企业债券	-	-
5	企业短期融资券	-	-
6	中期票据	-	-
7	可转债（可交换债）	15,262.34	0.01
8	同业存单	-	-
9	其他	-	-
10	合计	7,835,856.48	5.85

#### 5.5 报告期末按公允价值占基金资产净值比例大小排序的前五名债券投资明细

序号	债券代码	债券名称	数量（张）	公允价值（元）	占基金资产净值比例（%）
1	019827	26国债01	78,000	7,820,594.14	5.84
2	127110	广核转债	71	10,301.86	0.01
3	123254	亿纬转债	37	4,960.48	0.00

#### 5.6 报告期末按公允价值占基金资产净值比例大小排序的前十名资产支持证券投资明细

无。

#### 5.7 报告期末按公允价值占基金资产净值比例大小排序的前五名贵金属投资明细

无。

#### 5.8 报告期末按公允价值占基金资产净值比例大小排序的前五名权证投资明细

无。

#### 5.9 报告期末本基金投资的股指期货交易情况说明

##### 5.9.1 报告期末本基金投资的股指期货持仓和损益明细

无。

##### 5.9.2 本基金投资股指期货的投资政策

在法律法规允许的范围内，本基金可基于谨慎原则运用股指期货等相关金融衍生工具对基金投资组合进行管理，以套期保值为目的，对冲系统性风险和某些特殊情况下的流动性风险，提高投资效率。本基金主要采用流动性好、交易活跃的衍生品合约，通过多头或空头套期保值等策略进行套期保值操作。

## 5.10 报告期末本基金投资的国债期货交易情况说明

### 5.10.1 本期国债期货投资政策

无。

### 5.10.2 报告期末本基金投资的国债期货持仓和损益明细

无。

### 5.10.3 本期国债期货投资评价

无。

## 5.11 投资组合报告附注

### 5.11.1 本基金投资的前十名证券的发行主体本期是否出现被监管部门立案调查，或在报告编制日前一年内受到公开谴责、处罚的情形

1、本基金投资的前十名证券中的招商银行，其发行主体为招商银行股份有限公司。根据发布的相关公告，该证券发行主体因未依法履行职责，受到金融监管总局的处罚。

2、本基金投资的前十名证券中的兴业银行，其发行主体为兴业银行股份有限公司。根据发布的相关公告，该证券发行主体因未依法履行职责，受到国家金融监督管理总局的处罚。

投资决策说明：本基金投资上述证券的投资决策程序符合相关法律法规和公司制度的要求。

### 5.11.2 基金投资的前十名股票是否超出基金合同规定的备选股票库

无。

### 5.11.3 其他资产构成

序号	名称	金额（元）
1	存出保证金	21,185.76
2	应收证券清算款	49,692.96
3	应收股利	-
4	应收利息	-
5	应收申购款	21,059.14
6	其他应收款	-
7	其他	-
8	合计	91,937.86

### 5.11.4 报告期末持有的处于转股期的可转换债券明细

序号	债券代码	债券名称	公允价值（元）	占基金资产净值比例（%）
1	127110	广核转债	10,301.86	0.01
2	123254	亿纬转债	4,960.48	0.00

## 5.11.5 报告期末前十名股票中存在流通受限情况的说明

无。

## 5.11.6 投资组合报告附注的其他文字描述部分

无。

## § 6 开放式基金份额变动

单位：份

报告期期初基金份额总额	86,749,517.60
报告期期间基金总申购份额	2,429,657.13
减：报告期期间基金总赎回份额	25,698,749.44
报告期期间基金拆分变动份额（份额减少以“-”填列）	-
报告期期末基金份额总额	63,480,425.29

## § 7 基金管理人运用固有资金投资本基金情况

## 7.1 基金管理人持有本基金份额变动情况

无。

## 7.2 基金管理人运用固有资金投资本基金交易明细

无。

## § 8 影响投资者决策的其他重要信息

## 8.1 报告期内单一投资者持有基金份额比例达到或超过20%的情况

投资者类别	报告期内持有基金份额变化情况					报告期末持有基金情况	
	序号	持有基金份额比例达到或者超过20%的时间区间	期初份额	申购份额	赎回份额	持有份额	份额占比（%）
机构	1	20260101-20260331	27,822,693.83	-	-	27,822,693.83	43.83
产品特有风险							
当基金份额持有人占比过于集中时，可能存在因某单一基金份额持有人大额赎回而引起基金份额净值剧烈波动的风险及流动性风险。							

## 8.2 影响投资者决策的其他重要信息

无。

## § 9 备查文件目录

## 9.1 备查文件目录

- （一）中国证监会批准融通新机遇灵活配置混合型证券投资基金设立的文件
- （二）《融通新机遇灵活配置混合型证券投资基金基金合同》
- （三）《融通新机遇灵活配置混合型证券投资基金托管协议》
- （四）《融通新机遇灵活配置混合型证券投资基金招募说明书》及其更新
- （五）融通基金管理有限公司业务资格批件和营业执照
- （六）报告期内在指定报刊上披露的各项公告

## 9.2 存放地点

基金管理人、基金托管人处。

## 9.3 查阅方式

投资者可在营业时间免费查阅，也可按工本费购买复印件，或登录本基金管理人网站<http://www.rtfund.com>查阅。

融通基金管理有限公司

2026年4月21日