

融通中证中诚信央企信用债指数证券投资基金  
2026年第1季度报告

2026年3月31日

基金管理人：融通基金管理有限公司  
基金托管人：招商银行股份有限公司  
报告送出日期：2026年4月21日

### § 1 重要提示

基金管理人的董事会及董事保证本报告中所载资料不存在虚假记载、误导性陈述或重大遗漏，并对其内容的真实性、准确性和完整性承担个别及连带责任。

基金托管人招商银行股份有限公司根据本基金合同规定，于2026年4月17日复核了本报告中的财务指标、净值表现和投资组合报告等内容，保证复核内容不存在虚假记载、误导性陈述或者重大遗漏。

基金管理人承诺以诚实信用、勤勉尽责的原则管理和运用基金资产，但不保证基金一定盈利。

基金的过往业绩并不代表其未来表现。投资有风险，投资者在作出投资决策前应仔细阅读本基金的招募说明书。

本报告中财务资料未经审计。

本报告期自2026年1月1日起至3月31日止。

### § 2 基金产品概况

基金简称	融通中证中诚信央企信用债指数	
基金主代码	017561	
基金运作方式	契约型开放式	
基金合同生效日	2023年3月28日	
报告期末基金份额总额	4,095,260,175.97份	
投资目标	本基金通过指数化投资，争取在扣除各项费用之前获得与标的指数相似的总回报，追求跟踪偏离度及跟踪误差的最小化。	
投资策略	本基金投资策略主要包括债券指数化投资策略、其他债券投资策略、国债期货交易策略等部分。	
业绩比较基准	中证中诚信央企信用债指数收益率×95%+银行活期存款利率（税后）×5%	
风险收益特征	本基金为债券型基金，其预期风险与预期收益高于货币市场基金，低于混合型基金和股票型基金。本基金主要投资于标的指数成份券及备选成份券，具有与标的指数相似的风险收益特征。	
基金管理人	融通基金管理有限公司	
基金托管人	招商银行股份有限公司	
下属分级基金的基金简称	融通中证中诚信央企信用债指数A	融通中证中诚信央企信用债指数C
下属分级基金的交易代码	017561	017562
报告期末下属分级基金的份额总额	4,095,259,563.95份	612.02份

### § 3 主要财务指标和基金净值表现

#### 3.1 主要财务指标

单位：人民币元

主要财务指标	报告期（2026年1月1日-2026年3月31日）	
	融通中证中诚信央企信用债指数A	融通中证中诚信央企信用债指数C
1. 本期已实现收益	21,661,045.97	140,686.93
2. 本期利润	34,666,324.34	199,791.51
3. 加权平均基金份额本期利润	0.0065	0.0055

4. 期末基金资产净值	4,269,607,988.51	660.07
5. 期末基金份额净值	1.0426	1.0785

注：1、本期已实现收益指基金本期利息收入、投资收益、其他收入（不含公允价值变动收益）扣除相关费用和信用减值损失后的余额，本期利润为本期已实现收益加上本期公允价值变动收益。

2、本报告所列示的基金业绩指标不包括持有人认购或交易基金的各项费用，计入费用后实际收益水平要低于所列数字。

### 3.2 基金净值表现

#### 3.2.1 基金份额净值增长率及其与同期业绩比较基准收益率的比较

融通中证中诚信央企信用债指数A

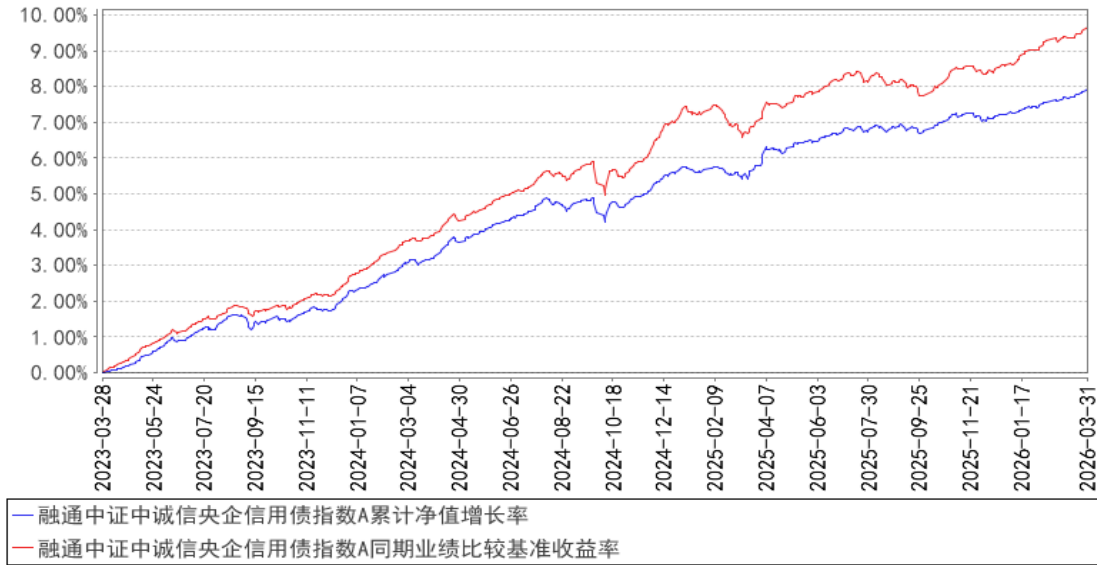
阶段	净值增长率①	净值增长率标准差②	业绩比较基准收益率③	业绩比较基准收益率标准差④	①-③	②-④
过去三个月	0.65%	0.02%	0.99%	0.03%	-0.34%	-0.01%
过去六个月	1.08%	0.02%	1.77%	0.03%	-0.69%	-0.01%
过去一年	2.00%	0.03%	2.41%	0.04%	-0.41%	-0.01%
过去三年	7.90%	0.03%	9.62%	0.04%	-1.72%	-0.01%
自基金合同生效起至今	7.92%	0.03%	9.66%	0.04%	-1.74%	-0.01%

融通中证中诚信央企信用债指数C

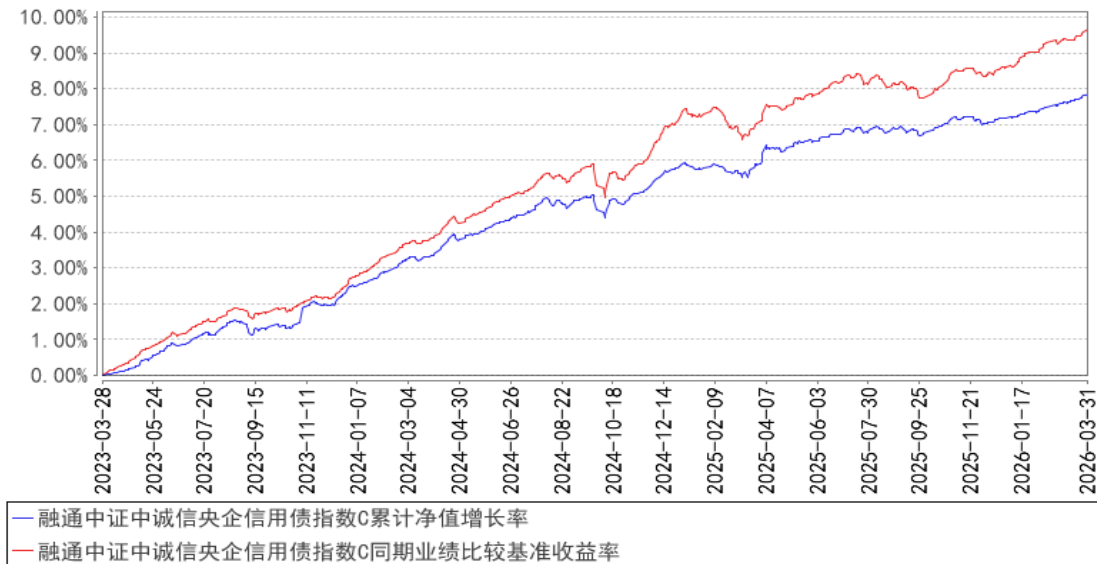
阶段	净值增长率①	净值增长率标准差②	业绩比较基准收益率③	业绩比较基准收益率标准差④	①-③	②-④
过去三个月	0.63%	0.02%	0.99%	0.03%	-0.36%	-0.01%
过去六个月	1.02%	0.02%	1.77%	0.03%	-0.75%	-0.01%
过去一年	1.84%	0.03%	2.41%	0.04%	-0.57%	-0.01%
过去三年	7.84%	0.04%	9.62%	0.04%	-1.78%	0.00%
自基金合同生效起至今	7.85%	0.04%	9.66%	0.04%	-1.81%	0.00%

#### 3.2.2 自基金合同生效以来基金累计净值增长率变动及其与同期业绩比较基准收益率变动的比较

**融通中证中诚信央企信用债指数A累计净值增长率与同期业绩比较基准收益率的历史走势对比图**



**融通中证中诚信央企信用债指数C累计净值增长率与同期业绩比较基准收益率的历史走势对比图**



3.3 其他指标

无。

§ 4 管理人报告

4.1 基金经理（或基金经理小组）简介

姓名	职务	任本基金的基金经理期限		证券从业年限	说明
		任职日期	离任日期		
王超	本基金的基金经理、固定收益投资部总经理	2023年6月6日	-	18年	王超先生，厦门大学金融工程硕士，18年证券、基金行业从业经历，具有基金从业资格。2007年7月至2012年8月就职于平安银行金融市场产品部从事债券投资研究工作。2012年8月加入融通基金管理有限公司，历任投资经理、固定收益部总监、融通汇财宝货币市场基金基金经理、融通通源短融债券型证券投资基金

				金基金经理、融通瑞瑞债券型证券投资基金基金经理、融通增裕债券型证券投资基金基金经理、融通增丰债券型证券投资基金基金经理、融通现金宝货币市场基金基金经理、融通稳利债券型证券投资基金基金经理、融通可转债债券型证券投资基金基金经理、融通通泰保本混合型证券投资基金基金经理、融通通宸债券型证券投资基金基金经理、融通增鑫债券型证券投资基金基金经理、融通超短债债券型证券投资基金基金经理、融通汇财宝货币市场基金基金经理、融通易支付货币市场证券投资基金基金经理、融通通优债券型证券投资基金基金经理、融通增强收益债券型证券投资基金基金经理、融通稳健增长一年持有期混合型证券投资基金基金经理、融通收益增强债券型证券投资基金基金经理、融通通灿债券型证券投资基金基金经理，现任固定收益投资部总经理、融通债券投资基金基金经理、融通四季添利债券型证券投资基金(LOF)基金经理、融通岁岁添利定期开放债券型证券投资基金基金经理、融通增益债券型证券投资基金基金经理、融通中证中诚信央企信用债指数证券投资基金基金经理、融通通恒63个月定期开放债券型证券投资基金基金经理、融通通和债券型证券投资基金基金经理、融通增强收益债券型证券投资基金基金经理、融通通昊三个月定期开放债券型发起式证券投资基金基金经理。
雷冠中	本基金的基金经理	2024年2月26日	-	9年 雷冠中先生，经济学硕士，9年证券、基金行业从业经历，具有基金从业资格。2017年7月至2023年8月在汇添富基金管理股份有限公司工作，担任助理固定收益分析师。2023年8月加入融通基金管理有限公司。历任融通增益债券型证券投资基金基金经理、融通通跃一年定期开放债券型发起式证券投资基金基金经理，现任融通通安债券型证券投资基金基金经理、融通中证中诚信央企信用债指数证券投资基金基金经理、融通通源短融债券型证券投资基金基金经理、融通通和债券型证券投资基金基金经理、融通通玺债券型证券投资基金基金经理。

注：任免日期根据基金管理人对外披露的任免日期填写；证券从业年限以从事证券、基金业务相关工作的时间为计算标准。

4.1.1 期末兼任私募资产管理计划投资经理的基金经理同时管理的产品情况

无。

4.2 管理人对报告期内本基金运作合规守信情况的说明

报告期内，本基金管理人严格遵守《证券投资基金法》等有关法律法规和本基金合同的规定，本着诚实信用、勤勉尽责的原则管理和运用基金资产，在严格控制风险的基础上，为基金持有人谋求最大利益，无损害基金持有人利益的行为，本基金投资组合符合有关法律法规的规定及基

金合同的约定。

### 4.3 公平交易专项说明

#### 4.3.1 公平交易制度的执行情况

本基金管理人一直坚持公平对待旗下所有投资组合的原则，并制定了相应的制度和流程，在授权、研究、决策、交易和业绩评估等各个环节保证公平交易制度的严格执行。报告期内，本基金管理人严格执行了公平交易的原则和制度。

#### 4.3.2 异常交易行为的专项说明

本基金报告期内未发生异常交易。

### 4.4 报告期内基金的投资策略和运作分析

2026年一季度，银行间债券市场整体呈短强长弱、信用偏强的格局，收益率曲线陡峭化，信用环境稳健。利率债长短端走势分化，短端利率债受流动性宽松主导，收益率持续下行。年初至季末，短端始终偏强，资金面平稳支撑短债收益率震荡走低，市场配置需求集中，表现显著强于长端。长端利率债波动更大，先下后上、整体偏弱。1月受权益走强扰动一度上行，随后在政策与避险情绪推动下回落；3月受国际油价引发的通胀预期影响，长端再度上行。10年期及以内品种小幅下行，30年等超长端逆势上行，曲线明显陡峭。信用债收益率整体随利率债下行，中低等级、中期限品种下行更突出。一季度信用利差总体收窄，期间虽因资金边际收紧、股市走强出现短暂反弹，但不改下行趋势。中低等级利差收窄幅度大于高等级，市场风险偏好温和回升。城投与优质产业债表现稳健，违约率维持低位，无新增首次违约主体，支撑信用债相对利率债更具韧性。季末机构配置需求仍强，信用利差保持偏紧态势。一季度债市以宽松流动性为主线，短端强、长端弱。信用债跑赢利率债，利差整体收窄，市场偏好中短久期、中高等级，信用环境稳定。

本组合一季度以来继续坚持指数化运作和主动久期择时相结合，在熊市中将回撤控制放在第一位，力争熊市跑赢指数，牛市跟上指数。年初开始一直坚持低久期低杠杆运作，维持2年左右久期，始终维持较高仓位，但因为一季度整体信用债表现好于预期，组合整体超额收益一般。

### 4.5 报告期内基金的业绩表现

截至本报告期末融通中证中诚信央企信用债指数A基金份额净值为1.0426元，本报告期基金份额净值增长率为0.65%，同期业绩比较基准收益率为0.99%；

截至本报告期末融通中证中诚信央企信用债指数C基金份额净值为1.0785元，本报告期基金份额净值增长率为0.63%，同期业绩比较基准收益率为0.99%。

### 4.6 报告期内基金持有人数或基金资产净值预警说明

本报告期内，本基金不存在连续二十个工作日基金份额持有人数量不满二百人或者基金资产净值低于五千万的情形。

## § 5 投资组合报告

### 5.1 报告期末基金资产组合情况

序号	项目	金额（元）	占基金总资产的比例（%）
1	权益投资	-	-
	其中：股票	-	-

2	基金投资	-	-
3	固定收益投资	4,647,619,515.00	99.22
	其中：债券	4,647,619,515.00	99.22
	资产支持证券	-	-
4	贵金属投资	-	-
5	金融衍生品投资	-	-
6	买入返售金融资产	-	-
	其中：买断式回购的买入返售金融资产	-	-
7	银行存款和结算备付金合计	36,411,109.92	0.78
8	其他资产	323,538.56	0.01
9	合计	4,684,354,163.48	100.00

## 5.2 报告期末按行业分类的股票投资组合

### 5.2.1 报告期末按行业分类的境内股票投资组合

无。

### 5.2.2 报告期末按行业分类的港股通投资股票投资组合

无。

## 5.3 期末按公允价值占基金资产净值比例大小排序的股票投资明细

### 5.3.1 报告期末按公允价值占基金资产净值比例大小排序的前十名股票投资明细

无。

## 5.4 报告期末按债券品种分类的债券投资组合

序号	债券品种	公允价值（元）	占基金资产净值比例（%）
1	国家债券	38,735,149.17	0.91
2	央行票据	-	-
3	金融债券	1,664,723,638.90	38.99
	其中：政策性金融债	233,212,301.37	5.46
4	企业债券	184,930,265.74	4.33
5	企业短期融资券	433,859,391.78	10.16
6	中期票据	878,586,110.13	20.58
7	可转债（可交换债）	-	-
8	同业存单	-	-
9	其他	1,446,784,959.28	33.89
10	合计	4,647,619,515.00	108.85

## 5.5 报告期末按公允价值占基金资产净值比例大小排序的前五名债券投资明细

序号	债券代码	债券名称	数量（张）	公允价值（元）	占基金资产净值比例（%）
1	232580012	25中行二级资本债01BC	2,100,000	213,530,819.18	5.00
2	042580512	25南电CP007	2,000,000	201,839,780.82	4.73
3	244457	25中证14	1,800,000	180,938,465.75	4.24
4	2228039	22建设银行二级01	1,610,000	168,965,883.01	3.96
5	212480058	24交行债02BC	1,500,000	152,362,438.36	3.57

## 5.6 报告期末按公允价值占基金资产净值比例大小排序的前十名资产支持证券投资明细

无。

#### 5.7 报告期末按公允价值占基金资产净值比例大小排序的前五名贵金属投资明细

无。

#### 5.8 报告期末按公允价值占基金资产净值比例大小排序的前五名权证投资明细

无。

#### 5.9 报告期末本基金投资的国债期货交易情况说明

##### 5.9.1 本期国债期货投资政策

本基金根据风险管理的原则，在风险可控的前提下，以套期保值为目的，参与国债期货交易。本基金将充分考虑国债期货的流动性和风险收益特征，结合对宏观经济形势和政策趋势的判断、对债券市场进行定性和定量分析，对国债期货和现货的基差、国债期货的流动性、波动水平等指标进行跟踪监控。

##### 5.9.2 报告期末本基金投资的国债期货持仓和损益明细

无。

##### 5.9.3 本期国债期货投资评价

无。

#### 5.10 投资组合报告附注

##### 5.10.1 本基金投资的前十名证券的发行主体本期是否出现被监管部门立案调查，或在报告编制日前一年内受到公开谴责、处罚的情形

1、本基金投资的前十名证券中的22建设银行二级01，其发行主体为中国建设银行股份有限公司。根据发布的相关公告，该证券发行主体因未依法履行职责，多次受到监管机构的处罚。

2、本基金投资的前十名证券中的25中行二级资本债01BC，其发行主体为中国银行股份有限公司。根据发布的相关公告，该证券发行主体因未依法履行职责，受到国家金融监督管理总局的处罚。

3、本基金投资的前十名证券中的24农行TLAC非资本债01A(BC)，其发行主体为中国农业银行股份有限公司。根据发布的相关公告，该证券发行主体因未依法履行职责，受到国家金融监督管理总局的处罚。

4、本基金投资的前十名证券中的24交行债02BC、24交行TLAC非资本债01(BC)，其发行主体为交通银行股份有限公司。根据发布的相关公告，该证券发行主体因未依法履行职责，受到央行的处罚。

投资决策说明：本基金投资上述证券的投资决策程序符合相关法律法规和公司制度的要求。

##### 5.10.2 基金投资的前十名股票是否超出基金合同规定的备选股票库

无。

##### 5.10.3 其他资产构成

序号	名称	金额（元）
1	存出保证金	36,056.78

2	应收证券清算款	287,481.78
3	应收股利	-
4	应收利息	-
5	应收申购款	-
6	其他应收款	-
7	其他	-
8	合计	323,538.56

5.10.4 报告期末持有的处于转股期的可转换债券明细

无。

5.10.5 报告期末前十名股票中存在流通受限情况的说明

无。

5.10.6 投资组合报告附注的其他文字描述部分

无。

§ 6 开放式基金份额变动

单位：份

项目	融通中证中诚信央企信用债指数A	融通中证中诚信央企信用债指数C
报告期期初基金份额总额	8,052,548,112.49	103,019,130.97
报告期期间基金总申购份额	617,855,526.68	-
减：报告期期间基金总赎回份额	4,575,144,075.22	103,018,518.95
报告期期间基金拆分变动份额（份额减少以“-”填列）	-	-
报告期期末基金份额总额	4,095,259,563.95	612.02

§ 7 基金管理人运用固有资金投资本基金情况

7.1 基金管理人持有本基金份额变动情况

无。

7.2 基金管理人运用固有资金投资本基金交易明细

无。

§ 8 影响投资者决策的其他重要信息

8.1 报告期内单一投资者持有基金份额比例达到或超过20%的情况

投资者类别	报告期内持有基金份额变化情况					报告期末持有基金情况	
	序号	持有基金份额比例达到或者超过20%的时间区间	期初份额	申购份额	赎回份额	持有份额	份额占比（%）
机构	1	20260312-20260331	968,976,436.15	-	-	968,976,436.15	23.66
产品特有风险							
当基金份额持有人占比过于集中时，可能存在因某单一基金份额持有人大额赎回而引起基金份额净值剧烈波动的风险及流动性风险。							

8.2 影响投资者决策的其他重要信息

无。

## § 9 备查文件目录

### 9.1 备查文件目录

- (一) 中国证监会批准融通中证中诚信央企信用债指数证券投资基金设立的文件
- (二) 《融通中证中诚信央企信用债指数证券投资基金基金合同》
- (三) 《融通中证中诚信央企信用债指数证券投资基金托管协议》
- (四) 《融通中证中诚信央企信用债指数证券投资基金招募说明书》及其更新
- (五) 融通基金管理有限公司业务资格批件和营业执照
- (六) 报告期内在指定报刊上披露的各项公告

### 9.2 存放地点

基金管理人、基金托管人处。

### 9.3 查阅方式

投资者可在营业时间免费查阅，也可按工本费购买复印件，或登录本基金管理人网站<http://www.rtfund.com>查阅。

融通基金管理有限公司

2026年4月21日